



★URBACT
Driving change for
better cities



Razvoj v Mesto s čebeljo potjo

PRIROČNIK IN PROCES PRENOSA,
KI JE POTEKAL V MESTIH BeePathNet MREŽE

Ekipa mreže BeePathNet

MESTO DOBRIH PRAKS – VODILNI PARTNER:

Mestna občina Ljubljana, Slovenija

Maruška Markovčič, koordinatorka projekta in koordinatorka lokalne skupine URBACT, Klemen Strmšnik, glavni strokovnjak programa URBACT, mag. Vesna Erhart, odgovorna oseba za komunikacijo omrežja, Gorazd Maslo, Luka Sešel, Branka Trčak, Urška Stražišar, Ema Mair Šobak in Špela Kodre

PARTNERSKA MESTA PRENOSA:

Amarante, Portugalska

Mafalda Alves in Tiago Ferreira, koordinatorka projekta, Ana Lírio, koordinatorka lokalne skupine URBACT, Sónia Files, odgovorna oseba za komunikacijo, Patricia Pereira in Adao Ribeiro

Bansko, Bolgarija

Tsvetanka Obetsanova, koordinatorka projekta in koordinatorka lokalne skupine URBACT, Tanya Stancheva, koordinatorka lokalne skupine URBACT, Elena Gerina, odgovorna oseba za komunikacijo, in Elena Todeva

Bergamo, Italija

Gabriele Rinaldi, koordinatorka projekta, Mara Sugni, koordinatorka lokalne skupine URBACT, Cinzia Terruzzi, odgovorna oseba za komunikacijo, Nadia Tonoli in Elisabetta Zana

Bydgoszcz, Poljska

Natalia Majewska in Bożena Katarzyna Napierała, koordinatorka projekta in odgovorna oseba za komunikacijo, Justyna Olszewska, koordinatorka lokalne skupine URBACT, Agnieszka Kowalska in Agnieszka Kurzeja

Cesena, Italija

Roberto Zoffoli, koordinatorka projekta, Saveria Teston, koordinatorka lokalne skupine URBACT, ter Elena Giovannini in Mario Laghi, odgovorna oseba za komunikacijo

Hegyvidék – XII. okrožje Budimpešte, Madžarska

Attila Varga, koordinatorka projekta, Nóra Laki, koordinatorka lokalne skupine URBACT, Viktória Soós in Miklós Kelenffy, odgovorni osebi za komunikacijo, Zsófia Hamza in Erzsébet Puglitsné Szamák

Nea Propontida, Grčija

Elisavet Papoulidou, koordinatorka projekta, dr. Fani Hatjina, koordinatorka lokalne skupine URBACT, Anastasia Liourta, odgovorna oseba za komunikacijo, dr. Leonidas Charistos, Stavros Kalpakis, Asterios Papastergiou in Andreas Lelekas

Osijek, Hrvaška

Helena Kolenič, koordinatorka projekta in koordinatorka lokalne skupine URBACT, Vesna Brezovac, odgovorna oseba za komunikacijo, Srečko Kukić in Ivan Kristijan Majić

Sosnowiec, Poljska

Edyta Wykurz, koordinatorka projekta, Barbara Kossowska-Siwiec, koordinatorka lokalne skupine URBACT, Agnieszka Walczak, odgovorna oseba za komunikacijo, in Ewa Karaban

Kolofon:

Razvoj v Mesto s čebeljo potjo – Priročnik in proces prenosa, ki je potekal v mestih BeePathNet mreže

BESEDILO: Klemen Strmšnik, Maruška Markovčič, Vesna Erhart, Ana Lírio, Attila Varga, Bożena Katarzyna Napierała, Elisavet Papoulidou, Fani Hatjina, Justyna Olszewska, Mafalda Alves, Natalia Majewska, Nóra Laki, Roberto Zoffoli, Saveria Teston in Tiago Ferreira
Strokovna svetovalka programa URBACT: Stefanie Weber

FOTOGRAFIJE: Ákos Nagy, Alexandre Vieira, Ana Kopač, Ana Lírio, Anna Izdebska, Antonis Pashos, arhiv podjetja Apiproduct, Čebelarstvo Žerjal, arhiv podjetja Beeing, arhiv podjetja BTC d. d., arhiv mesta Bansko, arhiv mesta Sosnowiec, arhiv Mestne občine Ljubljana, arhiv Čebelarstva Jere, arhiv podjetja Gelateria Leoni, arhiv XII. okrožja Budimpešte Hegyvidék, arhiv kmetije Il Campo dei Fiori, arhiv Ljubljanskega gradu, arhiv zavoda Turizem Ljubljana, arhiv Občine Bydgoszcz, arhiv Občine Osijek, arhiv podjetja Quinta da Macieira, arhiv podjetja Runas Hidromel, arhiv Slovenskega etnografskega muzeja, arhiv inštituta Stay to Talk, arhiv podjetja Studio Bomba, arhiv fakultete Wyższa Szkoła Gospodarki v mestu Bydgoszcz, arhiv Zavoda Eneja, Asterios Papastergiou, Athina Apostoloudi, B. Cvetkovič, arhiv mreže BeePathNet, Borut Kajbič, Bożena Katarzyna Napierała, Charalambos Toumbekis, Dawid Kilon, arhiv Dolmen, Doris Kordić, Dunja Wedam, Elefterios Pantelakis, Elena Ferrario, Elisavet Papoulidou, Evaggelia Biniou, Fani Hatjina, Guido Cortese, György Sárközy, Ioannis Sarakatsanos, Irena Zdvoc, István Rácz, Jože Bavcon, Jure Rus, Klemen Strmšnik, Lucija Žvokelj, Luka Dakskobler, Maj Valerij, Marina Panagiotidou, Marko Habič, Miha Fras, Miha Špiček, Monika Wójcik-Musiał, Nikos Pashalidis, Nikos Tsaldaris, Nina Ilič, Pedro Fonseca, Péter Csontos, Urška Ilič, Vasileios Tsigganos, Vicky Fantidou, Vicky Tsigganou, Vlasta Jenčič in Žiga Koritnik

PREVAJANJE IN LEKTORIRANJE: Skupina Solten

OBLIKOVANJE: Borut Kajbič

TISK: Trajanus d.o.o.

IZDAJA: 200 izvodov

IZDALA: Mestna občina Ljubljana v okviru programa URBACT III

Brezplačen izvod
Ljubljana, 2022

Izdajo priročnika je finančno podprl program URBACT III.

CIP - Kataložni zapis o publikaciji
Narodna in univerzitetna knjižnica, Ljubljana

711.4:638.1
502.131.1:711.4

RAZVOJ v Mesto s čebeljo potjo : priročnik in proces prenosa, ki je potekal v mestih BeePathNet mreže / [besedilo Klemen Strmšnik ... [et al.] ; fotografije Ákos Nagy ... [et al.] ; prevajanje Skupina Solten]. - Ljubljana : Mestna občina, 2022

ISBN 9789617193008
COBISS.SI-ID 126192643

Spoštovani bralci,

pred vami je skrajšana izdaja priročnika **Evolucijski koraki k čebelam prijaznemu mestu** v katerem smo povzeli vse ključne vidike našega procesa prenosa. Razvili smo ga leta 2020 v tesnem sodelovanju s prvimi petimi partnerskimi mesti BeePathNet mreže. Ta dokument je žepna izdaja za sicer malo večji žep, namenjen pa je spodbudi nova mesta, da sledijo našim korakom in morda preberejo tudi celotno različico priročnika, ki je skoraj petkrat obsežnejši. V tej žepni izdaji dodajamo povezave do nekaterih navdihujočih zgodb in dobrih praks iz dodatnih štirih mest, ki so se v letih 2021 in 2022 pridružila naši BeePathNet Reloaded mreži.

Poudariti moramo, da sta oba dokumenta rezultata BeePathNet in BeePathNet Reloaded mrež, ki sta bili sofinancirana in izvedena v okviru programa URBACT. Zato se oba dokumenta tudi močno opirata na metode, orodja in celo besedišče programa URBACT. Na primer, prenosno omrežje (Transfer Network – TN) je ena od treh vrst projektov, ki so bili razviti v okviru programa URBACT III. Podobno je lokalna skupina URBACT (URBACT Local Group – ULG) skupina deležnikov, ki sodelujejo pri obravnavi posameznih vprašanj in sooblikovanju dolgoročne strategije na lokalni ravni. Da bi bilo branje obojih smernic še koristnejše, vas vabimo, da na spletnem mestu URBACT dodatno raziščete metode, orodja in pristope programa URBACT. Če želite izvedeti več o participativnem pristopu in orodjih, ki se uporabljajo pri obeh projektih, si oglejte stran 15 širše izdaje priročnika.

Žepna digitalna različica priročnika je na voljo v angleškem, bolgarskem, francoskem, grškem, hrvaškem, italijanskem, madžarskem, nemškem, poljskem, portugalskem, slovenskem in španskem jeziku, širša izdaja smernic pa je na voljo v angleškem jeziku. Vse različice lahko najdete na naslovu urbact.eu/bees.

Razvoj v Mesto s čebeljo potjo

Predgovor: URBACT

Ste že slišali, kako brenči po vsej Evropi? Veliko je orehov za zmleti ...



Čebele spadajo med najpomembnejše opraševalce v našem ekosistemu. Glede na poročilo Organizacije Združenih narodov za prehrano in kmetijstvo »Zakaj so čebele pomembne?«, so trije od štirih pridelkov, namenjenih za prehrano ljudi po vsem svetu, tako ali drugače odvisni od opraševalcev. Opraševalci so pomembni kar za 35 % svetovnih kmetijskih zemljišč. Tudi v mestih prenosa dobre prakse v okviru programa URBACT ni nič drugače.

Glede na evropski rdeči seznam Evropske komisije so čebele in opraševalci v celoti, ogroženi zaradi spreminjajočih se okoljskih razmer, z izgubo življenjskega prostora, vdora invazivnih vrst, in uporabe pesticidov in herbicidov. Kmetijstvo, kot tudi celotni prehranski sistem, prispevajo velik delež emisij toplogrednih plinov. So pomemben vzrok za degradacijo okolja ter nedvomno vplivajo na socialno-ekonomske in zdravstvene neenakosti. Običajni način pridelave, distribucije, predelave, prevoza in uživanja hrane je slab za okolje hkrati pa tudi vzvod za podnebne ukrepe.

Mesta so ključna gonilna sila kulturnih, socialnih in gospodarskih sprememb, prav tako pa je ocenjeno, da 70 % svetovne hrane zaužijejo prebivalci urbanih območij. Prizadevanja Ljubljane (Slovenije), primer dobre prakse v okviru programa URBACT in vodilnega mesta v okviru mreže BeePathNet in BeePathNet-Reloaded, so dokaz, da lahko delamo velike korake v spremembi miselnosti tako na lokalni kot tudi na evropski ravni. Partnerska mesta obeh mrež so pokazala, da lahko čebele pripomorejo k razvoju lokalnih podjetij, k izobraževanju otrok, ustvarjanju uspešnih osveščenih skupnosti ter spodbujajo uporabo bolj zelenih načinov pridelave in uživanja hrane.

Program URBACT je podprl različne projekte, mreže in druge pobude, ki segajo od čebel do urbanih vrtičkov in celo šolskih menz. Zaradi programa URBACT je več kot 60 mest prevzelo pobudo za bolj trajnostne lokalne prehranske ekosisteme. Program sodeluje z **mrežo Eurocities**, **Milanskim paktom o urbani prehranski politiki (MUFPP)**, **Mednarodno skupino strokovnjakov za trajnostne prehranske sisteme (IPES-Food)**, **dobrodelno organizacijo Nourish Scotland** in **ICLEI – združenjem lokalnih vlad za trajnostni razvoj**. Prav tako je podpisnik Glasgowske deklaracije o hrani in podpornik članka z mnenjem združenja UnPlusBio glede živilskih izjem na področju javnih naročil.

Vse navedene vsebine, zbrane v okviru dejavnosti vozlišča znanja programa URBACT, so na urbact.eu/food na voljo širši javnosti. Poseben poudarek je dan desetim ključnim vsebinam za doseganje sprememb: strateško planiranje in oblikovanje lokalnih politik, proizvodnja, preoblikovanje, distribucija, delovna mesta in veščine, solidarnost, izgradnja skupnosti, trženje, izobraževanje o krožnem prehranskem sistemu ter ozaveščanje.

Priročnik pred vami je izvrsten pripomoček za izboljšanje znanja civilne družbe, mestnih strokovnjakov in izvoljenih predstavnikov Evropske unije in zunaj nje.

Želimo vam plodno branje in naj se brenčanje nadaljuje.

Ekipa URBACT

Predgovor: Maruška

Obogatimo urbano džunglo s čebelami

Kako se je zamisel spremenila v dobro prakso, dobra praksa pa v proces prenosa?

Kako je naš proces prenosa postal poslanstvo desetih mest?

Pred vami ni zgolj priročnik po urbanem čebelarjenju. Je dosti več, zato vas vabim, da ga preberete kot zgodbo o skromni zamisli, njenih nerodnih začetkih in vseh prekrasnih ljudeh, ki so prepoznali njen potencial, o njihovih prizadevanjih, da bi zagotovili njen razvoj, in edinstvenem programu sodelovanja na ravni Evropske unije, URBACT, ki je izvirno zamisel poimenoval dobra praksa.

To pa je bil samo začetek, saj se je v tistem trenutku zgodba spremenila v proces, pri katerem so se člani ekipe iz Mestne občine Ljubljana nenadoma znašli v družbi petih, nato pa še štirih strastnih in ustvarjalnih partnerskih mest prenosa ter odličnih in predanih strokovnjakov. Tako kot se je kazalo že skozi cel proces, pa lahko na koncu tega potovanja z gotovostjo rečem, da smo imeli izredno srečo in da je bila vse skupaj čudovita izkušnja.

Strasten predgovor, kajne?! Vsem, ki vas mika urbano čebelarjenje, polagam na srce, da je dobra praksa Čebelje poti ali njen prenos v vaše mesto zmes, sestavljena iz 10 % ustvarjalnosti, 20 % trdega dela in operativne pomoči, 30 % prostovoljstva, trme in moči volje ter 40 % čiste strasti. Za spremembo miselnosti naših državljanov in preobrazbo naše mestne džungle na boljše brez tega »koktajla« ne bo šlo.

In še nekaj, tako kot zdaj pri vas se je tudi v Ljubljani vse začelo samo z zamisljo.

S pomočjo recepta za »koktajl« in ob podpori mestne uprave smo v samo treh letih ustvarili mrežo 35 prostovoljnih članov z različnih področij – čebelarstva, izobraževanja, kulture, zdravstva, podjetništva, nevladnega sektorja itn. Čebeljo pot smo zasnovali kot mrežo deležnikov, turistično in učno pot, izobraževalni program ter možganski trust in inkubator za razvoj novih podjetniških idej in to v tesnem sodelovanju s člani.

Po razglasitvi za dobro prakso v okviru programa URBACT, se nam je odprla čudovita priložnost, da prakso najprej prenesemo v pet nato pa še v štiri druga mesta Evropske unije. Rodila se je najprej mreža BeePathNet. Zasnovana je bila kot pilotni projekt, namenjen potrditvi, da je dobra praksa prenosljiva in se jo da prilagoditi vsakemu okolju, ter ponuja različne trajnostne rešitve. Uspešen prenos je program URBACT nagradil s priložnostjo, da nadgrajeno znanje, ki smo ga pridobili s to izkušnjo, v okviru mreže BeePathNet Reloaded delimo z dodatnimi štirimi mesti.

Na začetku so o uspehu dvomili tudi naši partnerji prenosa, ki so navajali okoljske, kulturne, operativne, politične in celo pravne razlike in ovire. Štiri leta pozneje pa so vsi partnerji dobro prakso Čebelje poti prilagodili svojim mestom. In ne samo to, vanjo so vključili tudi svoje izboljšave, spremembe in različne nove dobre prakse. Proces prenosa so oblikovali v svoje edinstvene čebelje poti ter s tem omogočili izboljšave in prihodnji razvoj Čebelje poti v Ljubljani.



Maruška Markovčič,
matica našega panja

Vendar pa mesta ne bi zmogla sama. Tako kot mi v Ljubljani so ustanovila prostovoljne lokalne skupine meščanov, imenovane tudi lokalne skupine URBACT, ki so srce in duša vsake čebelje poti. Danes, ob koncu delovanja mreže BeePathNet, smo lahko ponosni, da je v naših deset mest s Čebeljo potjo vključenih 450 članov iz lokalnih skupin. A to je šele začetek ...

Kako nam je to uspelo? Ko boste prebrali priročnik pred vami, vam bo popolnoma jasno.

Vendar pa vseh zamisli, predstavljenih v naslednjih poglavjih, ni treba preprosto kopirati in dobesedno prenesti v vaše okolje. Naj služijo kot navdih, vi pa jih svobodno prilagodite svojim potrebam in razmeram. Prenesite tiste vsebine, ki se vam zdijo primerne, še bolj pa je, če razvijete svoje zamisli, se obrnete na nas in se pridružite naši mreži Bee Path Cities. Naj se tudi mi učimo od vas!



Dragi Adele, Kristijan, Nuala, Eddy, Stefanie in vsi člani edinstvenega tajništva programa URBACT

Zahvaljujemo se vam, da ste izkoristili svoj potencial ter nam omogočili rast in širjenje po Evropi. Samo upamo lahko, da sta naše trdo delo in iskrena hvaležnost dovolj veliko poplačilo za vso podporo, ki ste nam jo dali.

Dragi posebni in čudoviti partnerji prenosa, ki živite v mestih od katerih ima vsak sebi lasten in čudovit značaj

Ko gledam vaše čebelje poti, opažam, da odražajo naravo vašega mesta pa tudi značaj, navdušenje in čudovite zamisli, ki jih prispevate vi in člani vaše lokalne skupine URBACT. V teh štirih letih sem se od vas veliko naučila in hvala vam, da ste obogatili mene in ljubljansko Čebeljo pot. Iskreno verjamem, da bomo skupaj rasli in se razvijali tudi v prihodnje.

Spoštovani župan in kolegi iz Mestne občine Ljubljana

Brez zaupanja v to »noro zamisel« in vaše podpore v vseh teh letih, ne bi bilo Čebelje poti niti mreže BeePathNet in BeePathNet-Reloaded. Vsi smo lahko resnično ponosni na to, kar smo dosegli skupaj in vsega česar se lahko veselimo v prihodnosti.

In na koncu ... vseh teh rezultatov ne bi bilo mogoči doseči brez naše **osrednje vodstvene ekipe mreže BeePathNet in BeePathNet Reloaded** in predane zunanje podpore. Zato, Gorazd, Luka, Branka, Urška, Klemen, Vesna, Ema in Špela, hvala za vaše zamisli, energijo, trdo delo in navdušenje. Mislim, da nas je ta pustolovščina zbližala in spremenila v pravo čebeljo družino!

Maruška Markovčič
matica našega panja



Razvoj v Mesto s čebeljo potjo – Priročnik in proces prenosa, ki je potekal v mestih BeePathNet mreže

V tej skrajšani izdaji smernic Evolucijski koraki k čebelarstvu prijaznemu mestu povzemamo vse ključne vidike naše poti prenosa. Upamo, da bomo z njo spodbudili nova mesta, da bodo sledila našim korakom ter pozneje odprla in prebrala celotno različico smernic, ki je skoraj petkrat obsežnejša od tega priročnika. Prvotna različica smernic je bila razvita leta 2020 v tesnem sodelovanju s prvimi petimi partnerji iz mreže BeePathNet. V tej izdaji dodajamo povezave do nekaterih navdihujočih zgodb in dobrih praks iz dodatnih štirih novih mest, ki so v naslednjih dveh letih kot partnerji mreže BeePathNet Reloaded prenesla tudi duh mesta Ljubljane.

V tej »žepni različici« boste našli teoretični del ključnih modulov in primere inovativnih zgodb iz desetih mest osmih držav Evropske unije: Ljubljana (Slovenija), Banskó (Bolgarija), Osijek (Hrvaška), Nea Propontida (Grčija), Hegyvidék – XII. okrožje Budimpešte (Madžarska), Bergamo in Cesena (Italija), Bydgoszcz in Sosnowiec (Poljska) ter Amarante (Portugalska). V tem kazalu boste našli tudi dodatne informacije o tem, kaj vas čaka v celotni različici priročnika.

Poglavje I

1

Razvoj: od Čebelje poti Mestne občine Ljubljana do mreže BeePathNet

Ustvarjalci Čebelje poti Mestne občine Ljubljana se niso ustavili samo pri fizični turistični poti, temveč so jo razvili v mrežo različnih deležnikov ter vzpostavili izobraževalne programe in s čebelarstvom povezan »think-tank« (možganski trust).

Ljubljana, ki je bila nagrajena z **oznako dobra praksa programa URBACT**, se je odločila, da bo svojo dobro prakso Čebelje poti prenesla na druga mesta. Med temi evropskimi mesti je že bilo nekaj podobnosti; večinoma so imela ugodne podnebne razmere za čebelarstvo, različne vrste čebel, pa tudi različne okoliščine, povezane z dojetjem čebel pri širši javnosti. Rezultati, ki so bili v vseh partnerskih mestih različni, a vendar odlični, so potrdili prenosljivost izvirne dobre prakse Čebelje poti, ki jo je nagradil program URBACT.

Poglavje II

17

Ključni tematski moduli, ki jih uporablja mreža BeePathNet

Strokovnjaki iz mest Ljubljana (Slovenija), Amarante (Portugalska), Bydgoszcz (Poljska), Cesena (Italija), Hegyvidek (Madžarska) in Nea Propontida (Grčija) so razvili šest tematskih modulov, v katerih lahko najdete tudi navdihujoče zgodbe iz desetih mest.

Biotska raznovrstnost – temelj dobre prakse čebelje poti	17
Izobraževanje – naložba v našo prihodnost	23
Turizem – ustvarjanje zgodbe o čebelah in izgradnja čebelje poti v mestu	29
Čebelji izdelki na čebelji poti – neskončne možnosti za inovativnost in ustvarjanje zelenih delovnih mest	36
Ozaveščanje – od projekta do čebelam prijaznega gibanja v mestu	42
Rojenje – prilagajanje ljudi na navade mestnih čebel	47

Poglavje III

53

Vse dobre stvari so tri!

Preden se tudi sami podate v proces prenosa, naj omenimo tri stvari, ki jih ne smete pozabiti, tri vidike, ki morajo biti ves čas povezani:

MISEL – pregled ključnih rezultatov mreže BeePathNet, ki vam bodo pomagali razširiti obzorje.

BESEDE – nekaj prijaznih nasvetov Klemena Strmšnika, vodilnega strokovnjaka pri programu URBACT, in Vesne Erhart, odgovorne za komunikacijo v mreži. Oba sta bila zelo dejavna pri upravljanju našega popotovanja v svet Čebelje poti.

DEJANJE – vabilo, da se pridružite gibanju Mest s čebeljo potjo.

Poglavje I

Razvoj: od Čebelje poti Mestne občine Ljubljana do mreže BeePathNet

Ustvarjalci Čebelje poti Mestne občine Ljubljana se niso ustavili samo pri fizični turistični poti, temveč so jo razvili v omrežje različnih deležnikov ter vzpostavili izobraževalne programe in s čebelarstvom povezan »think-tank« (možganski trust).

Ljubljana, ki je bila nagrajena z oznako Dobra praksa programa URBACT, se je odločila, da bo svojo dobro prakso Čebelje poti prenesla na druga mesta. Med temi evropskimi mesti je že bilo nekaj podobnosti; večinoma so imela ugodne podnebne razmere za čebelarstvo, različne vrste čebel, pa tudi različne okoliščine, povezane z dojemanjem čebel pri širši javnosti. Rezultati, ki so bili v vseh partnerskih mestih različni, a vendar odlični, so potrdili prenosljivost izvirne dobre prakse Čebelje poti, ki jo je nagradil program URBACT.

1.

Dobra praksa Mestne občine Ljubljana



Čebelji panji na strehi banke SKB
Avtor: Luka Dakskobler

Čebelja pot je postala sinonim za vse dejavnosti, povezane s čebelami in urbanim čebelarstvom v Ljubljani.

Čebelja pot – ozrmo se nazaj na ljubljansko tradicijo in naprej v prihodnost

Leta 2014 je Oddelek za razvoj podeželja Mestne občine Ljubljana začel izvajati različne dejavnosti za vzpostavitev čebelam prijaznega urbanega okolja in aktiven razvoj lokalnega urbanega čebelarstva, pri čemer je sledil smernicam Čebelarke zveze Slovenije.

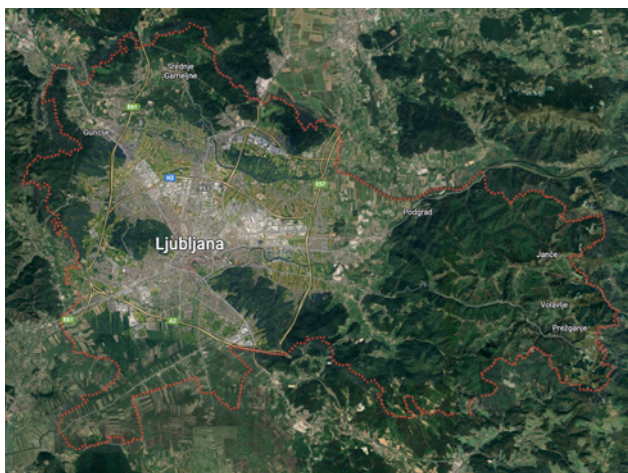
Ker so bili izzivi, povezani z dejavnostmi, zelo zapleteni, je bila ustanovljena delovna skupina, njena naloga pa je bila doseganje zastavljenih ciljev. Delovna skupina je pripravila program z imenom Čebelja pot. V osnovi je ta program del akcijskega načrta za izvajanje Strategije razvoja podeželja za obdobje 2014–2020 Mestne občine Ljubljana. Njegove dejavnosti so bile financirane iz občinskega proračuna, od koder bodo financirane tudi v prihodnje.

Čebelja pot je bila zasnovana in temelji na načelih participacije, o katerih so se dogovorili mestni uradniki in ključni deležniki. Računala je na podporo strokovnjakov in nosilcev odločanja. To se je izkazalo za odlično prakso, ki je Čebelji poti omogočila, da je postala veliko več kot samo delovni program ali projekt. Postala je sinonim za vse dejavnosti, povezane s čebelami in čebelarstvom v Ljubljani. Čebelja pot, ki je prerasla okvire prvotne zamisli, danes predstavlja naslednje:

- **JE FIZIČNA POT**, zasnovana za povezavo urbanega in podeželskega dela Ljubljane v tesno povezano enoto. Čebelarje, ki pridelujejo med in druge čebelje izdelke,



Panorama mesta Ljubljana
Vir: Ljubljanski grad



Zeleni pasovi v Mestni občini Ljubljana
Vir: Google Zemljevidi

Čebelja pot je prerasla svojo izvorno zamisel!

Danes posreduje
sporočila o pomenu
varovanja okolja,
prehranske
samozadostnosti in
ohranjanja biotske
raznoverstnosti.

povezuje z omrežjem različnih ustanov in organizacij, povezanih s čebelami in čebelarstvom. Tako lahko obiskovalci doživijo Ljubljano z druge strani, se seznanijo s kulturno in naravno dediščino, povezano s čebelarstvom, si ogledajo aktivne čebelarske postopke ter poskusijo ali kupijo med in druge vrste čebeljih izdelkov.

- **JE MREŽA** lokalnih čebelarjev in njihovih združenj, kulturnih, izobraževalnih in zdravstvenih organizacij, podjetij in nevladnih organizacij ter posameznikov, ki jih zanima čebelarstvo in njegov razvoj v urbanih okoljih.
- **JE IZOBRAŽEVALNI PROGRAM**, predan ozaveščanju ključnih ciljnih skupin glede pomena čebel ter spodbujanju celostnega in trajnostnega upravljanja urbanih in podeželskih okolij.
- **JE MOŽGANSKI TRUST IN INKUBATOR** za razvoj novih podjetniških idej na področju čebelarstva ter novih čebeljih izdelkov in storitev.
- **JE GIBANJE**, ki povezuje vse deležnike in meščane, ki jih zanima ohranjanje visoke okoljske ozaveščenosti, ohranjanje čebel v urbanih okoljih in nadaljnji razvoj urbanega čebelarstva v Ljubljani ter je močan zagovornik mednarodne pobude za svetovni dan čebel.

Danes je glavna naloga članov skupine Čebelje poti spodbujanje različnih dejavnosti, povezanih z urbanim čebelarstvom in sobivanjem s čebelami v mestu – posredovanje sporočil o pomenu varstva okolja, prehranske samozadostnosti in ohranjanja biotske raznoverstnosti. Zaradi njihovih skupnih prizadevanj in dosežkov čebele počasi postajajo vedno pomembnejši del vsakdanjega življenja v Ljubljani.

Vendar se zgodba nadaljuje z izkušnjami mreže [BeePathNet](#) v okviru prenosnih omrežij URBACT. Urbano čebelarstvo v svojem širšem okviru partnerskim mestom mreže BeePathNet in drugim evropskim mestom ponuja številne možnosti za nadaljnji razvoj koncepta Čebelje poti ter novih izdelkov in storitev, ki izhajajo iz nje. To najbolj dokazuje dejstvo, da Čebelja pot nikakor ni dokončan projekt, temveč je še vedno v nastajanju, saj vsak dan raste in se razvija.

O Ljubljani

Ljubljana je dom za 290.000 prebivalcev in več kot 180 milijonov čebel.

Čebelja pot temelji na preprosti zamisli ...

Če ustvarimo boljše življenjske razmere za opraševalce, ustvarimo tudi boljše življenjske razmere za naše prebivalce!

Ljubljana je politično, upravno, kulturno in gospodarsko središče Slovenije, v katerem 290.000 prebivalcev in več kot 180 milijonov čebel ne samo sobiva, temveč skupaj tudi uspeva.

Po velikosti se uvršča med srednje velika srednjeevropska mesta. Ima pomemben geografski položaj, saj leži na naravnem križišču poti iz Srednje Evrope do Jadranskega morja in Balkanskega polotoka ter predstavlja najnižji prehod iz Zahodne Evrope čez Alpe v Panonsko kotlino. V Ljubljani se križata evropska prometna koridorja V in X, zato ima mesto dobre povezave z večjimi evropskimi mesti. Geografsko zavzema južni del Ljubljanske kotline ob bregovih rek Save in Ljubljanice. Ljubljansko barje, Rožnik, Golovec in Ljubljanski grad so zeleni pasovi, ki so urbana območja Ljubljane oblikovala v značilno obliko zvezde. Skoraj tri četrtine ozemlja Ljubljane pokrivajo avtohtoni gozdovi, travniki in polja, od katerih se jih 20 % uvršča med varovana območja narave.

Ljubljana je bila že od nekdaj zeleno mesto z velikimi površinami urbanih gozdov, parkov in vrtov. S pomočjo lokalnega prebivalstva se je zeleni značaj mesta ohranil skozi njegovo bogato zgodovino in danes mesto ponuja 542 m² javnih zelenih površin na prebivalca. K temu pripomore tudi ljubljansko podeželsko zaledje – »zeleni prag mesta«, ki igra pomembno vlogo pri prehranski samozadostnosti. Več kot 800 kmetij in 350 čebelarjev upravlja s 4500 čebelnjaki ter ohranja dejavno povezavo med urbanim in ruralnim okoljem.

Z gospodarskega vidika je Ljubljana sodobno storitveno, trgovsko in turistično naravnano mesto, ki ima trdno industrijsko osnovo na področjih farmacevtske, petrokemične in živilskopredelovalne industrije. V zadnjih nekaj letih je mesto oživel s številnimi izboljšavami. Prepoznana so bila prizadevanja za izboljšanje življenjskih razmer v urbanih okoljih in Ljubljana je do leta 2017 prejela več pomembnih nagrad – postala je ena od 100 najboljših globalnih trajnostnih destinacij na svetu (2017), čebelam najprijaznejša občina (2017) in zelena prestolnica Evrope (2016).

Partnerska ustanova	Mestna občina Ljubljana (Mestni trg 1, 1000 Ljubljana, Slovenija)
Regija in država	Osrednjeslovenska statistična regija, Slovenija
Prebivalstvo znotraj mestnih meja	290.000 prebivalcev
Vpliv projekta/območje vpliva	Ljubljanska urbana regija (535.000 prebivalcev)
Območje znotraj mestnih meja	27.499 ha
Vrsta podnebja/ekoregija	Prehodno med alpskim in celinskim
Vrsta rabe zemljišč znotraj mestnih meja	Urbana območja – 4414,30 ha (16,05 %) Kmetijska območja – 10.667,00 ha (38,79 %) Gozdovi – 10.668,00 ha (38,79 %) Vodna in druga območja – 1749,70 ha (6,36 %)
Zaposlovanje po ključnih gospodarskih sektorjih	Storitve – 54 % Proizvodnja, rudarstvo in industrija – 20 % Trgovina in turizem – 17 % Gradbeništvo – 8 % Kmetijstvo, gozdarstvo in ribištvo – 1 %
Trenutna stopnja brezposelnosti	7,5 %

Danes je Ljubljana živahno mesto, ki je odločeno uresničevati svojo vizijo trajnostnega razvoja, reševati glavna okoljska vprašanja, varovati naravo in svojim prebivalcem zagotavljati visoko kakovost življenja. Ljubljana vztrajno krepi svojo konkurenčnost v primerjavi z drugimi evropskimi prestolnicami.



Urbani preporod Kongresnega trga v središču Ljubljane
 Avtorja: fotografija na levi Dunja Wedam, fotografija na desni Doris Kordić

Ozadje dobre prakse

Na začetku sedemdesetih let prejšnjega stoletja se je Ljubljana soočila z vedno močnejšim procesom industrializacije in urbanizacije. Zaradi tega se je urbano območje precej povečalo na škodo kmetijskih zemljišč, gozdov in zelenih mestnih površin. Številne vasi iz okolice Ljubljane so bile vključene v mestno strukturo ali pa so postale njeno predmestje. V kombinaciji z vse večjim onesnaževanjem so se kakovost okolja in življenjskih razmere močno poslabšali.

V osemdesetih in devetdesetih letih prejšnjega stoletja se je zato vse več mladih družin preselilo v predmestja zaradi boljših življenjskih razmer na obrobju. Ta prevladujoči trend suburbanizacije je privedel do neizogibnega staranja mestnega središča in starejših sosesk ter njihovega počasnega propadanja, v nekaterih primerih pa celo do degradacije. Toda prav tako kot v naravi se je moralo tudi tukaj staro umakniti novemu in mesto je v novo tisočletje vstopilo pripravljeno na urbani preporod.

Pri iskanju novih razvojnih konceptov so mestna uprava in nosilci odločitev zeleni značaj Ljubljane izkoristili kot prednost in priložnost. Prebivalci so se hitro odzvali in podprli zamisel, ki je postala ena ključnih razvojnih politik. Na podlagi geografskih značilnosti Ljubljane sta se razvila dva pristopa k ozemlju mesta, urbani in ruralni.

Na urbanih območjih je Ljubljana prepoznala vrednost mestnih gozdov in zelenih površin ter se odločila, da bo z njimi dejavno upravljala in jih ohranjala. Priznala je tudi vrednost visokokakovostnih življenjskih razmer in obravnavala glavna okoljska vprašanja s politikami trajnostne energije, prometa, odpadkov in vode. Hkrati je dala večji poudarek trajnostnemu razvoju podeželskih območij. Ljubljana je uvedla podporne mehanizme, kot so sofinanciranje, podpora lokalnim izdelkom in kratke dobavne verige, ki so kmetom omogočili, da so lahko nadaljevali s kmetovanjem z uporabo bolj ekoloških in trajnostnih pristopov. Nove strategije razvoja podeželja so temeljile na povečanju proizvodnje lokalnih kmetijskih in gozdnih izdelkov. S tem je Ljubljana začela širiti svoj potencial prehranske samozadostnosti.

Z uvedbo nove trajnostne strategije Vizija 2050 in novega prostorskega načrta je Mestna občina Ljubljana uspešno dosegla prenavo urbanih in ruralnih območij. Kot dokaz uspeha je bila Ljubljana leta 2014 razglašena za zmagovalko v potegovanju za naziv Zelena prestolnica Evrope 2016.

To je bil jasen znak za prebivalce in občino, da so na pravi poti. Zagotovil je tudi podporno in spodbudno okolje za zamisli o drznejših zelenih pobudah in projektih. V naslednjih letih je Ljubljana spodbujala in podpirala nove urbane koncepte, kot so urbano vrtnarjenje, urbano gozdarstvo in urbano čebelarstvo.

Čebelja pot se je popolnoma ujela s potrebami urbanega preporoda Ljubljane ob vstopu v novo tisočletje.



Prvi mestni čebelnjak v Ljubljani, ki ga je okoli leta 1940 zasnoval arhitekt Jože Plečnik.
Avtor: Doris Kordić

Razvoj Čebelje poti je bil participativen proces!

Razvoj dobre prakse po korakih

NA ZAČETKU ... Prve dejavnosti za ohranjanje čebel in ozaveščanje o njihovem pomenu so bile zelo omejene, niso imele skupne usmeritve ali ciljev in niso temeljile na dokumentih za strateški javni razvoj. Čeprav je bila biotska raznovrstnost priznana kot okoljska prednostna naloga, pa čebelarstvu in drugim divjim oprasovalcem ni bil namenjen noben poseben poudarek. Pravzaprav sta se temi obravnavali ločeno.

Na tej stopnji čebele in drugi divji oprasovalci niso bili prepoznani kot ključni za ohranjanje biotske raznovrstnosti ali prehransko samozadostnost. Čeprav je bilo urbano čebelarstvo v čebelarški skupnosti že v vzponu, ga niso obravnavali kot pomembno okoljsko gibanje in ga niso vključili v nobeno urbanistično načrtovanje ali razvojne načrte. Ozaveščenost meščanov o pomenu čebel je bila nizka, zaradi čezmerne uporabe pesticidov in insekticidov na javnih zelenih površinah pa tudi mestna uprava ni podpirala čebelarstvu prijaznega okolja. V tistem obdobju je občina čebelarstva zgolj sofinancirala na enak način kot vse druge nevladne organizacije.

Sčasoma pa je Mestna občina Ljubljana problem zmanjšane populacije oprasovalcev, kar je bila predvsem posledica uporabe insekticidov in smrti čebel zaradi pesticidov, le prepoznala kot resno okoljsko težavo. Leta 2014 je Mestna občina Ljubljana, Oddelek za varstvo okolja, Odsek za razvoj podeželja začel izvajati različne dejavnosti za vzpostavitev čebelarstvu prijaznega urbanega okolja in aktiven razvoj urbanega čebelarstva, pri čemer je sledil smernicam Čebelarstva Slovenije.

Ker je bilo izvajanje dejavnosti zelo zahtevno, je bila ustanovljena delovna skupina, v kateri so sodelovali predstavniki Ljubljane, čebelarji in strokovne ustanove ter drugi deležniki. Ta delovna skupina je pripravila program, ki se je imenoval Čebelja pot, deloval pa je podobno kot akcijski načrt za izvajanje strategije razvoja podeželja za obdobje 2014–2020 na lokalni ravni z uporabo občinskega proračuna.

ZAČETNI IZZIVI ... Do vzpostavitve postopka v ozadju projekta Čebelja pot ni trajalo dolgo, ampak samo približno tri leta, v tem kratkem času pa smo se spopadli s številnimi izzivi:

notranji izzivi, povezani z mestno upravo in člani programa Čebelja pot:

1. Kako pritegniti člane delovne skupine in dolgoročno ohraniti njihovo dejavno sodelovanje?
2. Kako urbano čebelarstvo vključiti v splošni urbani okvir mesta?
3. Kako upravljati urbano čebelarstvo, da bi zagotovili uporabo ekoloških strokovnih praks in zmanjšali število morebitnih konfliktov?
4. Kako obravnavati potrebe mestnih čebelarjev ter jih vključiti v mestne politike in načrte?

5. Kako opolnomočiti urbane čebelarje in priznati njihov pomen z okoljskega vidika?
6. Kako ustanove in podjetja pritegniti k izgradnji lastne zelene podobe na podlagi urbanega čebelarstva?
7. Kako oblikovati urbane oblike čebelnjakov in čebeljih prebivališč, da bi z njimi upravljali kot z urbano opremo, ki prispeva tudi h grajeni kulturni dediščini?
8. Kako čebele promovirati kot pomemben kazalnik zdravega okolja?

Zunanji izzivi, povezani s prebivalci in obiskovalci Ljubljane:

1. Kako pretežno urbano prebivalstvo ponovno povezati z naravo in njenimi procesi?
2. Kako spremeniti dožemanje čebel in zmanjšati negativne stereotipe o njih?
3. Kako povečati ozaveščenost prebivalcev in obiskovalcev o pomenu čebel?
4. Kako razviti uspešne in učinkovite izobraževalne programe za ključno ciljno občinstvo?
5. Kako mestno čebelarstvo in čebelje izdelke predstaviti prebivalcem Ljubljane in drugim, npr. turistom, strokovnjakom s področja kulinarike in farmacevtske industrije ter drugim skupinam?

OPERATIVNI MODEL ... Da bi premagali opisane izzive ter vzpostavili funkcionalen in dolgoročno trajnostni operativni model, Čebelja pot danes deluje skladno z naslednjimi ključnimi načeli:

Načelo »roke podpore« – Mestna občina Ljubljana je projekt Čebelja pot podprla s svojimi zaposlenimi in zagotovila koordinatorja, ki je projektom namenil 20 % svojega delovnega časa. Občina je zagotovila tudi prostore za sestanke in finančna sredstva, vključno s plačo koordinatorja in skladom za manjše projekte. Vendar pa ima koordinator samo vlogo spodbujevalca, ki zagotavlja podporo, drugi člani pa so v celoti odgovorni za razvoj, financiranje in promocijo svojih zamisli. Lastništvo, pa tudi uspeh ali neuspeh dejavnosti, je izključno v rokah članov. Zato mesto spodbuja predvsem praktične in konkretne zamisli ob podpori enega ali več članov delovne skupine. Če se občina odloči razviti samostojen projekt ali sodelovati pri eni od pobud skupine, mesto zagotovi ločeno financiranje in potrebno podporo.

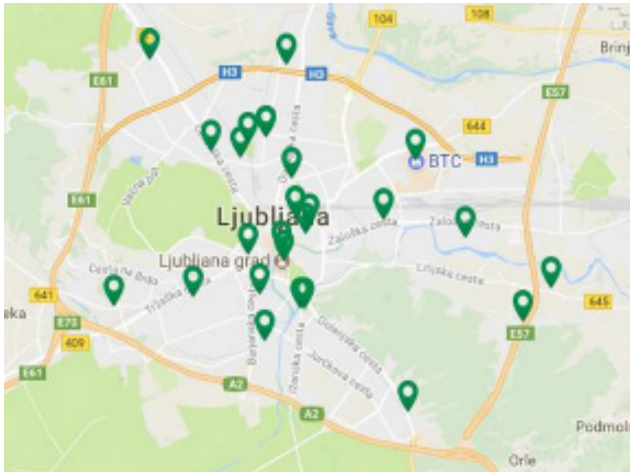
Načelo »participativnosti in prostovoljstva« – Vsak posameznik, ustanova ali podjetje lahko postane član Čebelje poti, prav tako pa lahko kadar koli izstopi iz delovne skupine. Članarine ni, vsi sodelujoči pa svoje delo opravljajo prostovoljno. Člani lahko odkrito komunicirajo ali sodelujejo znotraj okvira Čebelje poti ali zunaj njega, vendar morajo pri tem spoštovati standarde Čebelje poti in upoštevati njena načela. Promovirajo se lahko tudi na spletnem mestu Čebelje poti in dogodkih z oznako Čebelja pot.

Načelo »kratke dobavne verige« – Če sodelovanje med lokalnimi akterji omogoča vzpostavitev kratkih dobavnih verig, se člane Čebelje poti spodbuja k neposrednemu sodelovanju in se jim zagotavlja podpora pri tem. Poleg tega to načelo spodbuja preglednost in višjo kakovost končnih izdelkov.

Preden se podrobneje poglobimo v opis praks Čebelje poti, je treba razumeti, da se je razvijala postopoma skozi čas in v sodelovanju s člani Čebelje poti. Posledično jo je treba obravnavati kot prilagodljiv model, ki ga je mogoče prilagoditi posebnim pravnim, kulturnim in okoljskim razmeram v vsakem mestu, ki želi uporabiti take dobre prakse. Enako velja za lokalne delovne skupine, katerih miselnost se lahko od kraja do kraja močno razlikuje. V vsakem primeru je treba vedno upoštevati opisana načela!

Čeprav se Čebelja pot nahaja in osredotoča predvsem na Mestno občino Ljubljana, je v resnici pozitivno vplivala na celotno Ljubljansko urbano regijo. To lahko pojasnimo s tem, da se prebivalci iz regije zaradi izobraževanja ali dela vsak dan vozijo v Ljubljano, zaradi česar imajo od Čebelje poti koristi prav vsi ljudje. Mesto je razdeljeno na urbano

**Premagovanje
začetnih izzivov s
sodelovanjem med
mestom in prebivalci,
medsebojno podporo,
ustvarjalnostjo in
navdušenjem.**



Mreža članov Čebelje poti v Ljubljani
Vir: Mestna občina Ljubljana



Redna srečanja Čebelje poti
Vir: fotografski arhiv mreže BeePathNet

Vsaka Čebelja pot potrebuje navdušenega, proaktivnega, komunikativnega in vztrajnega lokalnega koordinatorja!

in ruralno območje. Medtem ko je ruralno območje osredotočeno na pridelavo medu in čebeljih izdelkov, so na urbanem območju poleg nekaterih urbanih čebelarstvih dejavnosti glavni cilji ozaveščanje, izobraževanje, promocija ter prodaja teh izdelkov in storitev.

Z operativnega vidika je Čebelja pot sestavljena iz naslednjih elementov:

1. **Upravljanje in usklajevanje** – to so naloge koordinatorke Čebelje poti Maruške Markovčič. Pri Čebelji poti ima vlogo spodbujevalke, povezovalke in motivatorke skupine, zagotavlja pa tudi splošno podporo. Od leta 2016 je ena od njenih uradnih nalog usklajevanje dejavnosti Čebelje poti.
2. **Redna srečanja** – kot lahko vidite na urniku na naslednjih straneh, so bila redna srečanja ključni element za obveščanje, motiviranje in usklajevanje članov projekta Čebelja pot, in to še vedno ostajajo. Vendar pa so srečanja s časom postala manj intenzivna in namesto prejšnjih 12 imamo zdaj na leto samo dve srečanja. Presenetljivo pa je, da je to posledica pozitivne spremembe, saj so člani skupine Čebelja pot postali samostojnejši in začeli bolj neposredno medsebojno sodelovati. Posredovanje med akterji je sčasoma postalo manj potrebno.
3. **Letni delovni načrt in koledar** – Ko so člani Čebelje poti postali bolj neodvisni, je to postal eden od ključnih operativnih elementov. Člani Čebelje poti se sestanejo enkrat na leto in izdelajo načrt, nato pa vse leto samostojno delujejo skladno z načrtovanimi dejavnostmi. Ponovno se sestanejo šele ob koncu leta, da bi ocenili svojo uspešnost.
4. **Skupno grafično oblikovanje** – Kot pri vsakem drugem krovnem projektu je skupna grafična podoba bistvenega pomena kot promocijsko orodje. Omogoča tudi jasno označevanje ključnih lokacij, izdelkov in storitev Čebelje poti. Blagovno znamko je mogoče zlahka prepoznati, na primer na dogodkih za ozaveščanje.
5. **Komunikacijska orodja** – Notranja komunikacija je ključna, zlasti ko člani skupine Čebelje poti postanejo bolj samostojni. Komunikacija znotraj mreže večinoma poteka po telefonu ali e-pošti, splošno javnost pa nagovarjamo prek več zunanjih komunikacijskih kanalov:
 - Spletna stran Mestne občine Ljubljana, na kateri so na voljo vse ključne informacije o poslanstvu Čebelje poti: kako postati član, dobre prakse, pedagoški programi in druge pomembne informacije.
 - Za nagovarjanje meščanov in širše javnosti uporabljamo profil Mestne občine Ljubljana in profile članov na Facebooku. Facebook uporabljamo zlasti za razširjanje informacij o različnih dogodkih.

- Časopis in mesečne e-glasilo Mestne občine Ljubljana.
- Omeniti je treba tudi, da člani Čebelje poti z drugimi člani redno delijo informacije o svojih dejavnostih in podpirajo njihove dejavnosti, povezane z urbanim čebelarstvom, pomembno vlogo pa imajo tudi pri razširjanju informacij.

6. **Blagovni znamki Čebelja pot in Ljubljanski med** – Kot je bilo že omenjeno, je članstvo v Čebelji poti brezplačno, njeni člani pa lahko pri prodaji svojih izdelkov ali označevanju svojih platform, prek katerih nudijo storitve, izkoristijo njeno blagovno znamko, vendar morajo biti predani poslanstvu Čebelje poti in jo dejavno podpirati. Za blagovno znamko Ljubljanski med pa je treba upoštevati naslednje standarde:

- med mora biti pridelan na območju mesta Ljubljane;
- med mora biti izključno kostanjev, cvetlični ali gozdni, saj te vrste zagotavljajo lokalni pašni viri;
- čebelarji morajo biti člani Čebelje poti in certificirani pridelovalci slovenskega medu, zaščitenega z geografsko označbo, skladno s shemo Evropske unije.
- Ljubljanski med je postal eno od protokolarnih daril iz Ljubljane!

7. **Dogodki Čebelje poti** – Ljubljana organizira dva tradicionalna dogodka. Prvi je Medeni dan, sejem v središču mesta v prvi polovici oktobra, namenjen promociji članov Čebelje poti ter njihovih izdelkov in storitev. Drugi je Pomagajmo čebelici: ocvetličimo mesto, ki poteka spomladi v sodelovanju z največjim nakupovalnim središčem BTC City. Prebivalce spodbuja, da na svojih vrtovih in balkonih gojijo medonosne rastline in s tem zagotovijo dodaten pašni vir za čebele, hkrati pa izboljšajo videz mesta. Leta 2016 je bil uveden gastronomsko usmerjen dogodek Teden jabolk in medu, namenjen promociji jedi iz medu, ki so ga udeleženci dobro sprejeli in pohvalili. Hoteli in restavracije so razvili nove jedi, ki so zdaj postale del njihovih dnevniških jedilnikov. Poleg tega so člani Čebelje poti organizirali več manjših dogodkov, kot so Medeno doživetje v sodelovanju s Slovenskim etnografskim muzejem na temo čebelarske dediščine, Programi biotske raznovrstnosti v Botaničnem vrtu, Urbano čebelarstvo v sodelovanju z Društvom Urbani čebelar in različne fotografske razstave.

8. **Programi in projekti** – Člani Čebelje poti so do zdaj razvili različne programe in projekte. Naštajmo jih samo nekaj:

- Program promocije urbanega čebelarstva – eden najpomembnejših programov, ki se osredotoča na promocijo urbanega čebelarstva in ozaveščanje prebivalcev s predavanji, fotografskimi razstavami in dnevi odprtih vrat v čebelnjakih.
- Mestna občina Ljubljana je pripravila izobraževalni program za podporo čebelarjem in drugim kmetom pri razvoju njihovih podjetniških zamisli. Z uporabo tega instrumenta je bilo razvitih več zamisli, med najzanimivejšimi je poslovna zamisel o najemu panjev in čebelarskih storitev za podjetja v mestu, s čimer bi podjetja podprla svojo zeleno podobo, svoj med pa bi lahko uporabila za protokolarna in poslovna darila.
- Študenti Fakultete za arhitekturo Univerze v Ljubljani so razvili osem zamisli za čebelja stojišča in čebelnjake za urbana območja. Načrti za vse zamisli so prosto dostopni na spletu za vse, ki želijo zgraditi čebelnjake na javnem območju.
- Osrednja turistična organizacija Turizem Ljubljana je pripravila usposabljanje za turistične vodnike in oblikovala prilagojene ogledne po Čebelji poti v Ljubljani v več jezikih. Turistični vodniki lahko vsako leto svoje znanje nadgradijo skladno z razvojem programa.



Blagovna znamka Ljubljanski med
Vir: fotografski arhiv mreže BeePathNet



Dogodki Čebelje poti – od dogodkov za ozaveščanje do sajenja medonosnih rastlin in promocije urbanega medu

Vir fotografije na levi in na sredini: fotografski arhiv mreže BeePathNet, avtor desne fotografije: Luka Dakskobler

9. **Predpisi in dobre prakse** – Za upravljanje čebelarstva na javnih zelenih površinah je Ljubljana pripravila posebna priporočila in smernice o potrebni izobraženosti čebelarjev in razdaljah med čebelnjaki. Protokol za postavitve čebelnjakov na javnih površinah je podprlo mesto. Zato so bila v prostorski načrt vključena navodila za gradnjo čebelnjakov na javnih površinah, Oddelek za varstvo okolja, Odsek za razvoj podeželja pa je čebelarstvo vključil v strateški okvir razvoja mesta in vzpostavil sistem sofinanciranja za podporo čebelarstva v Ljubljani.

RAZVOJ ČEBELJE POTI – Razvoj Čebelje poti je mogoče kronološko razdeliti na tri glavne faze:

Razvojna faza (od decembra 2014 do oktobra 2015): zasnova in razvoj koncepta Čebelja pot na podlagi javnih posvetov in vprašalnikov. Konsolidacija delovne skupine in izvedba prvega dogodka Medeni dan za odprtje poti. Zaradi njegovega uspeha je bilo zagotovljeno novo financiranje za prihodnje dejavnosti v naslednjem letu.

Faza izboljšanja (od novembra 2015 do decembra 2016): sprejetje letnega delovnega načrta za člane Čebelje poti z rednimi srečanji na dva meseca in nadaljevanjem posebnih dejavnosti, kot sta Medeni dan in gradnja urbanih čebelnjakov. Ljubljana je kot zelena prestolnica Evrope za leto 2016 cel julij tega leta posvetila biotski raznovrstnosti in čebelam.

Faza vključevanja (od januarja 2017 do danes): Čebelja pot je postala redna javna dejavnost – dodeljena sta ji bila lastna proračunska vrstica in koordinator projekta z določenim deležem delovnega časa. Z optimizacijo delovnega toka med vsemi člani se je število sestankov zmanjšalo na dve srečanji na leto: eno januarja, da bi pripravili program za vse leto, in drugo decembra, da bi ocenili opravljeno delo. *Nastajajo nove povezane pobude, kot so vsi dogodki, kampanje za ozaveščanje, vključno z razvojem posebne spletne platforme, in ureditev čebelarstva na zelenih javnih površinah.*

Za razvoj Čebelje poti je bilo ključno pritegniti raznoliko skupino motiviranih deležnikov ...

... in še vedno se razvijamo!

Projekti Čebelje poti – rezultati izobraževalnih programov za vse od vrtcev do fakultete
Vir: fotografski arhiv mreže BeePathNet



DELEŽNIKI IN CILJNE SKUPINE – Na začetku procesa prenosa leta 2017, ko je dobil oznako dobra praksa programa URBACT, je imela Čebelja pot v svoji lokalni delovni skupini 35 članov. Vendar se je zaradi koncepta »odprtih vrat« (pridruži se lahko vsak kdor hoče) njihovo število do leta 2022 povečalo na 46. Člani Čebelje poti, ki sestavljajo delovne skupine, prihajajo iz treh vrst ključnih deležnikov:

- Čebelarji in njihova združenja, proizvajalci čebeljih pridelkov in izdelkov in druga podjetja, ki se ukvarjajo s prodajo medu ali drugih čebeljih izdelkov in storitev.
- Podjetja, kot so hoteli, restavracije, banke, telekomunikacijski ponudniki in trgovski centri, ter strokovne organizacije s področij izobraževanja, raziskav ter kulturne in naravne dediščine.
- Nevladne organizacije in drugi posamezniki ali organizacije.

Ker so za uspeh take pobude bistvene politična, operativna in finančna vloga mestne uprave, je v izvajanje dejavnosti v okviru Čebelje poti vključenih sedem občinskih oddelkov in sektorjev. Zajemajo teme, kot so varstvo okolja, razvoj podeželja, nepremičnine, urbanistično načrtovanje, strateško načrtovanje, gospodarstvo, odziv na izredne razmere, mednarodni odnosi, izobraževanje in komunikacija.

Po drugi strani pa lahko ključne ciljne skupine razdelimo na naslednje štiri vrste:

- Prebivalci ljubljanske regije, natančneje otroci, odrasli, starejši, družine in invalidi.
- Podjetja, zlasti tista s politikami družbene odgovornosti, s turizmom povezana industrija in drugi, ki jih zanima promocija ali nakup izdelkov in storitev Čebelje poti.
- Različne ustanove s področij izobraževanja, raziskav, kulturne in naravne dediščine ter celo drugih sektorjev.
- Turisti in dnevni obiskovalci mesta.

ČASOVNI OKVIR – Konsolidacija Čebelje poti je bila precej kratka; za oblikovanje te dobre prakse, kot jo poznamo danes, so bila potrebna približno tri leta. Zanimivo pa je, da je to skoraj toliko časa, kolikor je Ljubljana potrebovala za prenos svojih izkušenj na druga mesta Evropske unije v okviru prenosnega omrežja URBACT. Predvsem pa je treba upoštevati, da imajo mesta, ki želijo posnemati model Čebelje poti, različna izhodišča. Celotnega procesa prenosa ne morejo graditi na predpostavki, da bodo lahko kopirala in prenesla popolnoma enak operativni model iz Slovenije.

O dobri praksi je treba razmisliti in jo poglobljeno razumeti, vzporedno z okoliščinami prihodnjega mesta s čebeljo potjo, ki se odslej imenuje partnersko mesto prenosa. Upoštevati je treba okolje v teh mestih prenosa. Zaradi različnih razlogov lokalno okolje morda ni tako ugodno, kot je bilo v Ljubljani leta 2014. Ni odgovora, ki bi lahko ustrezal vsem, in potrebni časovni okvir za izvedbo podobnega projekta se lahko med posameznimi mesti prenosa močno spremeni.

FINANČNA KONSTRUKCIJA – Mestna občina Ljubljana podpira projekt Čebelje poti tako, da krije naslednje stroške:

- stroški osebja za enega koordinatorja (20 % plače): ocenjeno na 5000 € na leto;
- prostori in drugi stroški za sestanke: ocenjeno na 2000 € na leto;
- proračun projekta: 10.000 € na leto v prvih dveh letih dejavnosti. Leta 2018 se je proračun povečal na 20.000 € na leto.

To pomeni, da Mestna občina Ljubljana projektu vsako leto nameni med 17.000 in 27.000 €, pri čemer te številke ne vključujejo vseh stroškov in prispevkov članov Čebelje poti, ki sodelujejo prostovoljno. Podobno kot pri časovnem okviru je treba opozoriti, da navedeni stroški po vsej Evropi niso enaki, zato je višina potrebnih naložb odvisna od lokacije projekta. Javno financiranje se pogosto spreminja glede na politično podporo in finančni položaj posamezne države.

Projekt Čebelja pot je dokaz, da je mogoče z majhnim financiranjem pobud, ki jih usmerjajo prebivalci, doseči neverjetne rezultate!

DOSEŽENI REZULTATI – V treh letih delovanja je Čebelja pot dosegla naslednje rezultate: dejavna lokalna delovna skupina Čebelja pot s 35 člani, ki izvaja redne dejavnosti skladno z letnim načrtom, vključno z naborom dogodkov, gradnje »mestnega čebelnjaka« z izobraževalnimi programi v zvezi s čebelnjakom. Poleg tega so bile razvite in izvedene pedagoške in turistično vodene dejavnosti, vključno z obiskom Čebelje poti. V Slovenskem etnografskem muzeju so razvili tudi prostočasno dejavnost Medeno doživetje, dva dogodka pa sta postala vsakoletna stalnica v Ljubljani: Medeni dan za vse člane Čebelje poti in dogodek za ozaveščanje, ki poteka 20. maja ob svetovnem dnevu čebel, ki ga je na pobudo Slovenije razglasila Organizacija združenih narodov.

Poleg tega so bili po uspehu Čebelje poti na široko razširjeni novi predpisi in priporočila za čebelarstvo na javnih površinah, v sodelovanju z Gasilsko brigado Ljubljana pa je bila vzpostavljena služba SOS za pobiranje rojev (za več informacij o rojih si oglejte poglavje 7). Dejavna promocija čebel in urbanega čebelarstva je potekala na ravni mest po vsej Sloveniji, vključno z dnevi odprtih vrat v urbanih čebelnjakih, ki so spodbujali gibanje za urbano čebelarstvo. Konsolidacija vodenih ogledov, ki jih izvaja jo turistični vodniki po Čebelji poti, blagovna znamka Ljubljanski med in javni učni vrt vrt medovitih rastlin na Grbi so še drugi kazalniki, ki kažejo na široko javno uporabo.

Od leta 2018 se je ljubljanska ekipa osredotočila na prenos: program URBACT je Ljubljani, ki ima oznako dobre prakse, omogočil, da postane mestna upravičenka programa, pri čemer lahko izkorišča tako metodološke smernice kot sredstva za vodenje omrežij mest – da, prav ste uganili, Čebelja pot je postala (mreža) BeePathNet. Prvi krog tega projekta, ki je potekal med letoma 2018 in 2021 skupaj z drugimi 22 prenosnimi omrežji, se je izkazal za tako uspešnega, da je bila Ljubljana med devetimi mesti, ko je program URBACT pripravil dodaten pilotni razpis za mesta dobrih praks za izvedbo drugega kroga z novimi partnerskimi mesti za prenos. Tako se je projekt BeePathNet Reloaded začel leta 2021, zaključil pa naj bi se do konca leta 2022.

S ponosom lahko rečemo, da je devet evropskih mest uspešno preneslo izvirno dobro prakso. Vendar to ne pomeni, da se je Čebelja pot v Ljubljani nehala razvijati – prav nasprotno! Število članov Čebelje poti se je s 35 v letu 2017 povečalo na 46 v letu 2022, medtem ko se je število članov društva Društvo Urbani čebelar povečalo z 19 v letu 2015 na 50 v letu 2022. Vzpostavljenih je bilo več novih zanimivosti, na primer replika mestnega čebelnjaka Jožeta Plečnika z gradu Lany (pri Pragi v Čečah), zasnovan in postavljen je bil izobraževalni poligon itn.

Ljubljana je veliko vlagala tudi v razvoj izobraževalnega programa Api vrtec – izobrazila je 79 mentorjev v vrtcih in celoten program uvedla v desetih ljubljanskih vrtcih. Poleg tega je bilo izvedeno izobraževalno usposabljanje za zainteresirane čebelarje, od katerih so trije popolnoma usposobljeni za sprejemanje skupin otrok in izvajanje praktičnega dela izobraževanja – obiska čebelnjaka skladno s pedagoškimi standardi. Pokazalo se je, da mentorji v vrtcih potrebujejo stalno podporo, zato so bili štirje mentorji, z nadgrajenimi znanji imenovani v svetovalno skupino.

Po naših statističnih podatkih je bilo leta 2022 v Ljubljani v urbanem delu mesta (znotraj avtocestnega obroča) postavljenih 118 lokacij s čebelami. To pomeni gostoto 9,9 čebeljega panja na km², kar je, kolikor nam je znano, največja gostota na urbanih območjih. Za primerjavo: v Parizu, »rojstnem mestu mestnega čebelarstva«, je v urbanem delu mesta na vsakem kvadratnem metru 1,1 čebelji panj.

Vendar pa tak uspeh prinaša tudi nove izzive. Velika gostota čebeljih panjev je denimo lahko težavna zaradi potencialno večjega širjenja bolezni, čebele tekmujejo z drugimi divjimi opraševalci za hrano itn. Takšni izzivi, večanje števila članov in novih zamisli bo omogočilo Čebelji poti nadaljnji razvoj.

PODROČJA IZBOLJŠAV – Po samo treh letih delovanja in zgoraj opisanih pomembnih rezultatih se zdi precej nenavadno, da že v letu 2017 iščemo izboljšave. Zlasti glede na to, da je bila dobra praksa še vedno poskus v začetni fazi, delo v nastajanju, saj so se gibanju nenehno pridruževali novi člani in širili dejavnosti ter dosegali nova področja dela in celo nova mesta. Kljub temu so vedno mogoče izboljšave in Čebelja pot se spoprijema z enim posebnim izzivom: zagotavljanjem navdušenja, motivacije in pripravljenosti članov za prostovoljno delo. Skratka, temeljno vprašanje dobre prakse Čebelje poti je zagotavljanje njene dolgoročne trajnosti.

V zvezi s tem so izkušnje z razumevanjem Čebelje poti, njeno prilagoditvijo in ponovno uporabo drugje preizkus trpežnosti in prenosljivosti dobre prakse. Ravno pri tem je bila pomoč programa URBACT izjemno koristna. Z vzpostavitvijo mreže mest BeePath-Net je Ljubljana lahko preizkusila dolgoročno trajnost svoje dobre prakse. To je bila tudi priložnost za nadaljnje izboljšanje obstoječega.

Ko so se mesta prenosa iz te mreže osredotočila na izkušnje Čebelje poti, njene dejavnike uspeha in morebitne pasti, so opredelila tematske vidike, ki so bili ključni za projekt in so podrobneje opisani v razdelku II. Zato so bili zasnovani tudi štiri moduli za nadgradnjo. Na tak način mreža BeePathNet neposredno podpira krepitev že obstoječega, hkrati pa Mestni občini Ljubljana zagotavlja prostor za učenje in izmenjavo, ki omogoča predstavljanje prihodnosti in razvoj projekta Čebelja pot.

Spodbudno okolje, ki omogoča razvoj dobre prakse

Če se ozremo nazaj, lahko z gotovostjo rečemo, da je za razvoj podobne pobude nujnih nekaj sestavin:

JASNA OSREDOTOČENOST – Na urbanih območjih se je Čebelja pot osredotočila na razvoj urbanega čebelarstva, povezanega z drugimi obstoječimi dejavnostmi, kot so kulturna dediščina, biotska raznovrstnost in izobraževanje, ter njegovo predstavitev prebivalcem in obiskovalcem skozi različne dejavnosti. Na ruralnih območjih se je Čebelja pot osredotočila na razvoj čebelarstva za podporo pridelavi in oskrbi s hrano v Ljubljani.

OSREDNJA OSEBA – Najti pravo osebo za vodenje vsakega projekta ali programa je eden najpomembnejših pogojev za uspeh, ki pa ga ljudje pogosto zanemarijo. Ni tako preprosto najti »prave« osebe, ki je odprtega duha, dejavna, objektivna, navdušena nad temo in sposobna širiti navdušenje med vsemi vpletenimi deležniki. Pri Čebelji poti je imela Mestna občina Ljubljana srečo z Maruško Markovčič, višjo svetovalko na Oddelku za varstvo okolja, Odseku za razvoj podeželja. Ko je ključna oseba določena, ji mora mestna uprava zagotoviti operativno podporo – prilagodljive metode dela, delovni čas in zagotovljeno plačo – ter ugodne delovne razmere – proračun projekta, ustrezne prostore, opremo itn.

MOČNA POLITIČNA PODPORA – Mestna uprava mora politično voljo pokazati tako, da podpira predlagani akcijski načrt, projekt in zamisli. Operativno podporo je treba zagotoviti z medsektorskim pristopom in strokovnim znanjem drugih oddelkov. Finančna podpora je ključna, mesto pa mora kriti vsaj stroške za ustrezne prostore, v katerih se bodo lahko odvijala redna srečanja. Kljub temu pa lahko ustrezen proračun precej pospeši delo – tudi če gre za simboličen proračun, je to še vedno velik prispevek, ki lahko izboljša razpoloženje. Omejen proračun izkazuje podporo in članom daje zaupanje, hkrati pa spodbuja ustvarjalnost in, nekoliko protislovno, še bolj krepí prostovoljstvo.

Pri vsakem sodelovanju so majhne zmage prav tako pomembne kot velike!

Včasih celo bolj, saj nas spodbujajo k doseganju svojih ciljev.

MREŽENJE Z NAMENOM – Ker je bila Čebelja pot razvita po načelih od spodaj navzgor, je pomembno razumeti njeno bistvo prostovoljstva. Vsi člani Čebelje poti so bili povabljeni, da se brezplačno pridružijo lokalni delovni skupini, ne plačujejo članarine, vse svoje delo pa opravljajo prostovoljno. Člani se Čebelji poti pridružujejo in jo zupušča-jo po lastni presoji, vendar običajno šele takrat, ko izpolnijo svoje cilje. Ta pristop k projektu pritegne določen profil posameznikov – radovedne, konstruktivne in idejno naravnane posameznike, ki so pripravljeni sodelovati. Tako je denimo od 350 ljubljanskih čebelarjev le majhen odstotek članov Čebelje poti. Ne pozabite, da ne gre za tekmo- vanje v priljubljenosti, temveč za možganski trust ali inkubator za nove zamisli. S tega vidika sta fluktuacija in menjava članov do neke mere celo zaželena.

VABA – Zaradi prostovoljnega značaja projekta je pomembno, da člane pritegnete k skupnim ciljem. Sprva je Čebelja pot čebelarjem in njihovim združenjem omogočila razpravo o ključnih priložnostih in težavah urbanega čebelarstva. Rešitve smo opredelili, jih uvedli in promovirali, kar pa je pritegnilo nove člane z novimi zamislimi. Tako je komunikacijska platforma prerasla v prostor za razvoj novih čebeljih izdelkov in storitev, organizacijo promocijskih kampanj in kampanj za ozaveščanje, izboljšanje izobraževalnih programov in druge pobude.

PRENOS ZNANJA – Če želite pritegniti člane, morate poskušati razumeti njihove interese in cilje, pa tudi oceniti njihove dejanske zmožnosti in sposobnosti za uresničitev njihovih zamisli. Nato lahko z mreženjem pomagata ustvariti in utrditi plodna partnerstva. Vendar pa osrednja oseba ne sme pozabiti na svojo vlogo! Je spodbujevalka, povezovalka, vodja skupine, koordinatorka in ponudnica podpore. Že od začetka mora biti jasno, da so člani sami odgovorni za uspeh ali neuspeh svojih zamisli. Kot pri vsakem partnerstvu je cilj omogočiti in podpreti prenos znanja.

SINERGIJE Z DRUGIMI SEKTORJI – Koordinator mora vedno iskati sinergije z drugimi sektorji in dejavnostmi. Kot prvi korak je najlažje poiskati zgodovinske in sodobne dokaze o čebelah in čebelarstvu v vseh vidikih vsakodnevnega življenja v mestu. Na primer, razumno je mogoče upoštevati etnologijo, kulturo, gastronomijo, okolje, arhitekturo, gospodarstvo ali katero koli drugo tematsko izhodiščno točko. S tem vzpostavite zgodovinsko vsebino in podlago za morebitne dejavnosti mreženja in promocije. Tak pristop prav tako odpira oči posameznikom in podjetjem, ki delujejo na področju drugih sektorjev, ter ustvarja zgodbo za nove skupno razvite izdelke in storitve.

NAVDUŠENJE – Zadnji, a verjetno najpomembnejši element dobre prakse Čebelje poti je dejavno sodelovanje vseh udeležencev. Zaradi prostovoljne narave te pobude je ključno ohraniti visoko stopnjo navdušenja. Medtem ko začetnega navdušenja ni tako težko ustvariti, pa mora za njegovo dolgoročno ohranjanje zlasti koordinator projekta vložiti veliko truda.

Od dobre prakse do modulov prenosljivosti

Da bi bila dobra praksa Čebelje poti lažje prenosljiva v druga mesta, smo jo razdelili na module.

Da bi bila dobra praksa Čebelje poti lažje obvladljiva in bi jo bilo mogoče lažje prenesti v druga mesta, je bila razdeljena na dele ali module – na metodološko strukturo ali njene tematske dele. V nadaljevanju si lahko ogledate module in ključne razvojne korake, ki vodijo k uspešni prilagoditvi posameznih modulov. Bili so razdeljeni v tri vrste:

- Obvezni moduli – bistveni deli, potrebni za prenosljivost dobre prakse in njene vizije.
- Prostovoljni moduli – vsebina, ki jo je treba prenesti samo, če je skladna z dejanskimi potrebami ali lokalnimi interesi.
- Moduli za nadgradnjo – vsebina, ki predstavlja nadaljnji razvoj dobre prakse.

Moduli dobre prakse		Koraki za razvoj dobre prakse
OBVEZNI	Dejavno vzpostavljanje in upravljanje partnerstev	<ol style="list-style-type: none"> 1) Opredelitev ključnih deležnikov. 2) Mobilizacija ključnih deležnikov (prvi samostojni sestanek). 3) Ustvarjanje navdušenega vzdušja in zagotavljanje podpore na rednih sestankih. 4) Opredelitev ciljev, zmogljivosti in pripravljenosti posameznih deležnikov za sodelovanje. 5) Opredelitev letnega akcijskega načrta, vlog in odgovornosti lokalne delovne skupine, znane tudi kot lokalna skupina URBACT. 6) Navodila pri izvajanju letnega skupnega akcijskega načrta. 7) Samostojno doseganje sinergijskih učinkov brez sodelovanja osrednje osebe, tj. koordinatorja projekta, znanega tudi pod nazivom koordinator lokalne skupine URBACT.
	Večja vključenost občinske uprave	<ol style="list-style-type: none"> 1) Opredelitev ključnih upravnih oddelkov in sektorjev, ki jih je treba vključiti, in njihovih vlog. 2) Pridobitev operativne podpore. 3) Stalna komunikacija z mestno upravo skladno z informativnimi sestanki. 4) Urejanje urbanega čebelarstva in njegova vključitev v strateško urbano okolje. 5) Krepitev politične podpore in zagotavljanje dolgoročnega financiranja.
	Ozaveščanje in promocija za prebivalce	<ol style="list-style-type: none"> 1) Opredelitev ciljnih skupin. 2) Strategija komunikacije in ozaveščanja. 3) Razvoj komunikacijskih orodij (npr. spletna stran, družabna omrežja, lokalne novice itn.) 4) Redno objavlanje novic in vsebin, dajanje intervjujev itn. 5) Organizacija in izvedba letnih dogodkov, razstav, predavanj itn., namenjenih ozaveščanju in promociji. 6) Organizacija čebelarskih simpozijev. 7) Organizacija mednarodnih čebelarskih konferenc.
	Razvoj čebelje poti kot turistične platforme in/ ali platforme za promocijo čebeljih izdelkov	<ol style="list-style-type: none"> 1) Opredelitev zainteresiranih ključnih deležnikov. 2) Opredelitev ključnih točk naravne in kulturne dediščine. 3) Zasnova čebelje poti in označitev točk. 4) Oblikovanje zgodbe v ozadju čebelje poti. 5) Oblikovanje vodnika po čebelji poti (npr. knjiga, brošura, letak itn.). 6) Oblikovanje turističnega paketa čebelje poti. 7) Izobraževanje turističnih vodnikov in tolmačev v mestu.

Moduli dobre prakse		Koraki za razvoj dobre prakse
PROSTOVOLJNI	Izobraževalni programi za predšolske otroke in osnovne šole	<ol style="list-style-type: none"> 1) Poglobljeno razumevanje obstoječega izobraževalnega sistema in potreb ciljnih skupin. 2) Razvoj izobraževalnih programov skupaj s ključnimi deležniki iz lokalne delovne skupine, in sicer lokalne skupine URBACT. 3) Vključevanje ustreznih strokovnjakov in ustanov. 4) Pilotno izvajanje izobraževalnih programov z vključevanjem učiteljev. 5) Celovito izvajanje izobraževalnih programov.
	Oblikovanje zelene podobe podjetij in ustanov	<ol style="list-style-type: none"> 1) Opredelitev potencialno zainteresiranih podjetij in vzpostavitev prvih stikov. 2) Izvajanje dejavnosti ozaveščanja in promocije. 3) Opredelitev obstoječih zelenih tem zainteresiranih podjetij in opredelitev prekrivanja z našimi temami. 4) Oblikovanje skupnih dejavnosti in/ali promocijskih kampanj. 5) Izvajanje skupnih dejavnosti in/ali promocijskih kampanj. 6) Vzpostavitev dolgoročnih sporazumov v zvezi s finančno podporo za mrežo in njene projekte.
	Vključevanje visokošolskih ustanov in strokovnih organizacij	<ol style="list-style-type: none"> 1) Opredelitev potencialno zainteresiranih ustanov in vzpostavitev prvih stikov. 2) Opredelitev obstoječih zelenih tem zainteresiranih podjetij in opredelitev prekrivanja z našimi temami. 3) Oblikovanje skupnih dejavnosti. 4) Izvajanje skupnih dejavnosti. 5) Vzpostavitev dolgoročnih sporazumov v zvezi s podporo, ki jo strokovnjaki zagotavljajo mreži in njenim projektom.

Moduli dobre prakse		Koraki za razvoj dobre prakse
NADGRADNJA	Konceptualna zasnova promocije in prodajne točke lokalnih izdelkov	<ol style="list-style-type: none"> 1) Opredelitev potencialnih lokacij (nepremičnine v lasti mesta). 2) Opredelitev potencialno zainteresiranih deležnikov. 3) Razvoj konceptualne in organizacijske zasnove promocije in prodajne točke lokalnih izdelkov. 4) Vzpostavitev promocije in prodajne točke lokalnih izdelkov. 5) Operacionalizacija promocije in prodajne točke lokalnih izdelkov.
	Oblikovanje zelene podobe podjetij in ustanov	<ol style="list-style-type: none"> 1) Opredelitev potencialno zainteresiranih podjetij in vzpostavitev prvih stikov. 2) Izvajanje dejavnosti ozaveščanja in promocije. 3) Opredelitev obstoječih zelenih tem zainteresiranih podjetij in opredelitev prekrivanja z našimi temami. 4) Oblikovanje skupnih dejavnosti in/ali promocijskih kampanj. 5) Izvajanje skupnih dejavnosti in/ali promocijskih kampanj. 6) Vzpostavitev dolgoročnih sporazumov v zvezi s finančno podporo za mrežo in njene projekte.

CELOTNA RAZLIČICA SMERNIC:

Celotna različica smernic vsebuje dodatno poglavje, v katerem sta podrobneje predstavljena oba metodološka pristopa (stran 15). Trdno verjamemo, da je participativni pristop edini način, da urbano čebelarstvo v vašem mestu preseže status »samo še enega projekta« in se pridruži gibanju Mest s čebeljo potjo. Ta vključujoča večdimenzionalna komunikacija posameznikov, organizacij in vladnih subjektov bo zagotovo privedla do zelo jasnih in predvsem trajnostnih ukrepov. Vključili smo tudi nekaj priporočil o tem, kako lahko organizirate svojo lokalno akcijsko skupino, ki je v partnerskih mestih prenosa znana tudi kot lokalna skupina URBACT (LAG – URBACT local action group).

Poglavje II

Ključni tematski moduli, ki jih uporablja mreža BeePathNet

Strokovnjaki iz mest Ljubljana (Slovenija), Amarante (Portugalska), Bydgoszcz (Poljska), Cesena (Italija), Hegyvidek (Madžarska) in Nea Propontida (Grčija) so razvili šest tematskih modulov. V tem razdelku boste našli tudi deset navdihujočih zgodb iz mest Evropske unije.

Biotska raznovrstnost – temelj dobre prakse čebelje poti	17
Izobraževanje – naložba v našo prihodnost	23
Turizem – ustvarjanje zgodbe o čebelah in izgradnja čebelje poti v mestu	29
Čebelji izdelki na čebelji poti – neskončne možnosti za inovativnost in ustvarjanje zelenih delovnih mest	36
Ozaveščanje – od projekta do čebelam prijaznega gibanja v mestu	42
Rojenje – prilagajanje ljudi na navade mestnih čebel	47

2.

Biotska raznovrstnost

Temelj dobre prakse čebelje poti



Vsako mesto mora delovati v okviru svojih razmer, ki pa niso vedno ugodne ...

Vendar pa si lahko vedno prizadevamo za boljši jutri!

Ozadje biotske raznovrstnosti v Mestni občini Ljubljana

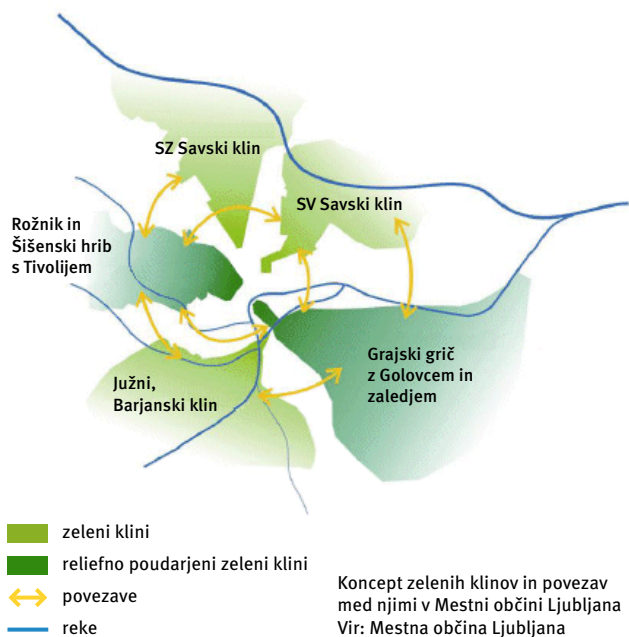
Veliko je bilo že napisanega o Mestni občini Ljubljana in njeni zgodbi o uspehu – dobri praksi Čebelje poti. Vendar pa še nismo poudarili, da je obstoječe stanje biotske raznovrstnosti v Mestni občini Ljubljana posledica več dejavnikov:

Mozaična pokrajina in njeno upravljanje skozi zgodovino

Mozaične pokrajine so rezultat krajine, s katero upravlja človek in v kateri mešanica polj, travnikov, gozdov in vodnih teles ter naselij ponuja veliko območij stika, ki jih različne rastlinske in živalske vrste lahko preprosto izkoriščajo. Ljubljano in njeno okolico so tako upravljali že v preteklosti, zaradi česar so tako ruralna kot urbana območja bogata z biotsko raznovrstnostjo.

Prvotni zeleni značaj mesta

Ljubljana je bila že od nekdaj zeleno mesto z velikimi površinami mestnih gozdov, parkov in vrtov. Skoraj tri četrtine njenega ozemlja pokrivajo avtohtoni gozdovi, travniki in polja, od katerih se jih 20 % uvršča med varovana območja narave. Danes mesto ponuja 542 m² javnih zelenih površin na prebivalca.



Izbrali smo pravi trenutek

Na začetku sedemdesetih let 20. stoletja se je Ljubljana soočala z vse večjo industrializacijo in urbanizacijo. V kombinaciji z vse večjim onesnaževanjem so se kakovost okolja in življenjske razmere močno poslabšali. To je v osemdesetih in devetdesetih letih prejšnjega stoletja privedlo do staranja in propadanja mestnega središča in starejših sosesk.

Dejavno in stalno izvajanje splošno sprejete politike trajnostnega razvoja

Z uvedbo nove trajnostne strategije Vizija 2050 in novega prostorskega načrta je mesto uspešno doseglo prenovno urbanih in ruralnih območij.

Odprta komunikacija s prebivalci in dejavna podpora zamislim od spodaj navzgor

Mestna občina Ljubljana je spodbujala in podpirala nove urbane koncepte, kot so urbano vrtnarjenje, urbano gozdarstvo in urbano čebelarstvo, ki so si jih zamislili njeni prebivalci. Vendar pa bi zelo malo zamislili od spodaj navzgor postalo resničnost brez dejavne podpore občinske uprave, ki je zagotovila vodstvo, operativno podporo in financiranje.

Trajnostno upravljanje zelenih površin, ki deluje v korist biotski raznovrstnosti, zahteva interdisciplinarni pristop in široko vključenost mestne uprave.

Operativno upravljanje zelenih površin v Ljubljani

V Ljubljani je bilo doseženo skupno razumevanje: zelene površine so večnamenska območja, ki imajo številne pozitivne učinke na vsakdanje življenje prebivalcev, pa tudi prijetna okolica, ki jo ljudje lahko obiskujejo za prostočasne dejavnosti. Prispevajo tudi h kakovostnejšim življenjskim razmeram, saj pomenijo čistejši zrak, manjše učinke toplotnega otoka itn.

Z zelenimi površinami v Ljubljani upravljamo z različnih vidikov. Prav tako so naloge razdeljene med različne akterje, kot so Oddelek za upravljanje s prostorom, Oddelek za gospodarske dejavnosti in promet ter Oddelek za varstvo okolja in njegov Odsek za razvoj podeželja. Vsi naštetni so odgovorni za razvoj, operacionalizacijo in financiranje zelene politike. Po drugi strani je za operativno upravljanje zelenih površin odgovorno javno podjetje JP VOKA SNAGA d.o.o.



Eden od projektov preнове mestnega središča Mestne občine Ljubljana
Avtor: Doris Kordić

Oddelek za upravljanje s prostorom je opredelil zelene površine in s prostorskim načrtom mesta zagotovil okvir za razvoj različnih dejavnosti na zelenih površinah, npr. vzdrževanje in predpisi o gradnji na zelenih površinah. Kot temeljni dokument v okviru prostorskega načrtovanja omogoča tudi projekte preнове zelenih sosesk, trajnostno upravljanje urbanih elementov v mestnem središču, kot so cvetlične grede, urbano čebelarstvo in druge pobude, ki jih usmerjajo prebivalci.

Oddelek za gospodarske dejavnosti in promet je odgovoren za operativno vzdrževanje javnih zelenih površin in dreves ter za upravljanje urbanih gozdov. Mestna občina Ljubljana je leta 2009 sprejela Uredbo o vzdrževanju javnih zelenih površin, ki opredeljuje dejavnosti, ki jih mora mestna uprava izvajati na javnih zelenih površinah, kot so gnojenje travnatih površin, košnja, sajenje novih dreves, zalivanje novo zasajenih površin, sajenje in obrezovanje grmovnic, zasaditev in obnova javnih vr-

tov s sezonskim cvetjem in trajnicami. Ljubljana je bila tudi prvo mesto v Sloveniji, ki je leta 2017 ukinilo uporabo herbicidov z glifosatom in pesticidov na javnih površinah.

Vzdrževanje 228 hektarjev travnikov in skrb za več kot 40.000 dreves na javnih površinah, od katerih jih je več kot 25.000 medovitih in avtohtonih, je ena najpomembnejših nalog oddelka.

Oddelek za varstvo okolja izvaja program varstva okolja. Določeni so bili trije zelo pomembni operativni cilji:

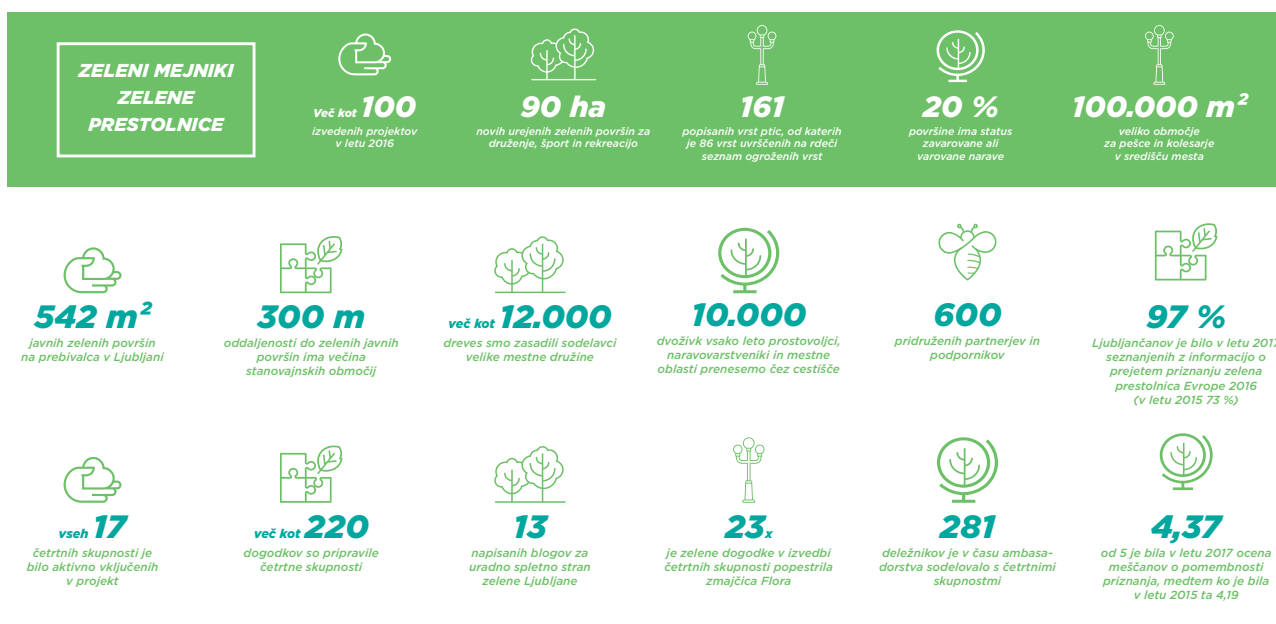
- ohranjanje in izboljšanje stanja biotske raznovrstnosti,
- vzpostavitev celovitega sistema za učinkovito upravljanje naravnih vrednot in varovanih območij,
- vzpostavitev celovitega sistema zelenih mest in njegovo učinkovito upravljanje.

Da bi zagotovili uresničitev opisanih ciljev, mesto izvaja naslednjih pet ukrepov za ohranjanje narave:

- postavitve hotelov za divje opraševalce,
- dejavnosti za zaščito dvoživk (kot je zagotavljanje varnega prehoda na drstitveno območje),
- ohranjanje različnih habitatov ključnih vrst,
- spremljanje različnih rastlinskih bolezni,
- odstranjevanje tujih invazivnih vrst.

Odsek za razvoj podeželja izvaja strategijo razvoja podeželja in urbanega kmetijstva, s katero Mestna občina Ljubljana spodbuja kmete, da bi prevzeli načela ekološkega ali integriranega kmetovanja. Mesto je določilo tudi osem območij za vrtičke s skupaj 823 parcelami, ki jih je mogoče najeti in predstavljajo spodbudo prebivalce, da si sami pridelujejo hrano. Na teh območjih so bili pripravljene učni vrtovi, namenjeni izboljšanju znanja o ustreznih vrtnarskih tehnikah ter ozaveščanju glede pomena biotske raznovrstnosti in opraševalcev.

Poseben poudarek je namenjen čebelarstvu na ruralnih in urbanih območjih, komunikaciji in dejavnemu sodelovanju s prebivalci. V tem okviru je Mestna občina Ljubljana začela razvijati vrsto integriranih dejavnosti za zagotavljanje biotske raznovrstnosti in ohranjanje opraševalcev na različnih področjih delovanja – od upravljanja zelenih mestnih površin do varstva okolja/zdravja in razvoja podeželja, vključno s Čebeljo potjo. Ta medsektorski pristop krepi lokalno zeleno politiko in izboljšuje prepoznavnost povezanih tem v javnosti pri razpravah o obsežnejšem razvoju. V nadaljevanju si lahko ogledate nekaj kazalnikov, ki prikazujejo rezultate vseh opisanih politik in pristopov iz leta 2016, več pa jih lahko najdete [na tej povezavi](#).





Približevanje biotske raznovrstnosti prebivalcem mesta Bydgoszcz
Vir: Mestna občina Bydgoszcz

»Opazovanje čebel« so delavnice Dawida Kílona, na katerih udeleženci iščejo opraševalce
Avtor: Dawid Kilon



Sajenje sadik v Hegyvidéku – XII. okrožju Budimpešte
Avtor: György Sárközy

Nasveti za mesta, ki nameravajo uporabiti enak pristop pri spodbujanju biotske raznovrstnosti v mestih in trajnostnem upravljanju zelenih mestnih površin

- Cilji:**
- Doseči spremembo mišljenja o pomenu zelenih mestnih površin in da bi jih prenehali obravnavati kot »prazne prostore«.
 - Zagotoviti urbani preporod vašega mesta.
 - Reševanje sodobnih medsektorskih izzivov v mestih, kot so podnebne spremembe, trajnostni razvoj in čim višja stopnja prehranska samooskrbnosti.
 - Izboljšanje kakovosti življenja prebivalcev vašega mesta.

Ključni koraki:

- 1) Razumite svoje prednosti in pomanjkljivosti, nevarnosti in priložnosti.
- 2) Začnite odprto in konstruktivno komunicirati s svojimi prebivalci: zbirajte njihova opažanja ali pritožbe, poskušajte razumeti njihove cilje in opredelite konkretne zamisli za razvoj ali izboljšave.
- 3) V ključnih fazah razvoja politik, strategij ali načrtov uporabite participativni pristop. Zagotovite tudi, da vsa mestna uprava ter javne službe in podjetja razumejo in podpirajo politiko, strategijo ali načrt, saj imajo ključno vlogo pri njegovem izvajanju.
- 4) Ko je politika, strategija ali načrt sprejet, ga začnite vidno in dejavno izvajati. To včasih pomeni, da morate spremeniti svoje dnevne delovne vzorce in zagotoviti medsektorsko sodelovanje znotraj mestne uprave. Prav tako poskrbite, da ima vsaka predlagana dejavnost jasen in izvedljiv akcijski načrt z opredeljenimi odgovorno osebo, roki, viri, financiranjem itn.
- 5) Vedno spremljajte in objavljajte izvajanje politike, strategije ali načrta ter pojasnite, kako ta uspešno izvedeni korak prispeva k dolgoročni viziji. Če spremljanje pokaže, da se nekateri ukrepi ne izvajajo skladno s pričakovanji, ali v primeru nepredvidenih dogodkov si ponovno oglejte akcijski načrt in poskusite najti alternativne rešitve.

Lekcije, ki smo se jih naučili:

Komunikacija s prebivalci in strokovnjaki je ključna in ne smemo je podcenjevati. Ko pa se sproži, je ta proces stalen in neskončen. V začetnih fazah mora načrtovalna skupina komunikaciji nameniti več časa in energije. Sodelovanje prebivalcev zagotavlja širše razumevanje politik in strategij kakor tudi njihovo sprejemanje. Dolgoročno pa je tako mogoče skrajšati postopek končnega sprejetja politik in strategij ter močno izboljšati in pospešiti njihovo izvajanje.

Ključna sta kontinuiteta strateških odločitev in izvajanje vizije. Politike in strategije moramo razumeti kot načrte za uresničevanje skupnih in dolgoročnih ciljev ter ciljev celotne družbe in ne samo kot akcijske načrte za uresničevanje kratkoročnih političnih ciljev posameznikov.

Potrebni sta potrpežljivost in vztrajnost, saj so rezultati vidni šele po določenem obdobju.

Novi razvojni koncepti, pristopi in zamisli pogosto naletijo na dvom, strah pred spremembami in nasprotovanje. Zato je ključno, da s prebivalci komuniciramo učinkovito in pravočasno ter jim pojasnimo, kaj se bo zgodilo in kako, saj tako zmanjšamo njihov odpor. Pilotni primeri majhnega obsega so se izkazali kot dodatno koristno orodje, saj so pokazali nove koncepte in dokazali, da delujejo, ter posledično zmanjšali nasprotovanje.

Biotska raznovrstnost na urbanih območjih ne »nastane sama od sebe«, saj večina običajnih tehnik upravljanja zelenih mestnih površin ni vedno trajnostna ali prijazna do biotske raznovrstnosti. Če želimo povečati biotsko raznovrstnost zelenih mestnih površin, moramo spremeniti koncept v ozadju njihovega upravljanja, na primer prenehati moramo z uporabo pesticidov in herbicidov, uporabljati moramo ustrezne mešanice avtohtonih vrst, dovoliti pozno košnjo itn.

Začetna raven ozaveščenosti o pomenu oprashačevalcev in njihov status v družbi

Eden najpomembnejših izzivov vseh mest, ki želijo prenesti dobro prakso, je »tradicionalna identiteta« ali »kulturni okvir« čebel in drugih oprashačevalcev. Ta podoba pogosto oblikuje kolektivno dojemanje katere koli živali in lahko spodbuja dejavnik strahu. V slovenski kulturi ima denimo medonosna čebela izjemno pozitivno podobo: je delavna, dejavna, pametna, vedno pripravljena na težke čase ter varuje svoj dom in družino.

Zato slovenska družba široko sprejema čebele in tudi druge oprashačevalce, dejavnik strahu pa je zelo nizek. V takem kulturnem in lokalnem okviru je precej preprosto izvajati kampanje ozaveščanja in prepričati prebivalce, da se pridružijo cilju in ga podprejo. Nasprotno pa je v nekaterih drugih državah podoba medonosne čebele zelo drugačna, saj jo dojemajo kot divjo in potencialno nevarno žival, ki ogroža ljudi.

Treba pa je priznati, da v Evropi obstajajo bolj in manj agresivne vrste medonosnih čebel: slovenska avtohtona čebela *Apis mellifera carnica*, znana po svojem milem značaju, in portugalska *A. mellifera iberica*, znana po svojem agresivnem značaju, sta na primer predstavnici s precej drugačnimi značilnostmi. To seveda prispeva k oblikovanju kolektivnega dojemanja čebel.



Različni pristopi k ozaveščanju: izobraževalne table o čebelah, učni čebeljak in čebelji hotel
Avtorji: fotografija na levi in na sredini iz arhiva mreže BeePathNet, fotografija na desni Luka Dakskobler

Po drugi strani pa so zlasti ljudje na urbanih območjih in v predmestjih odtujeni od narave in se pogosto pretirano odzivajo na povsem naravne pojave in običajno vedenje živali. Tukaj je nekaj primerov:

- Tako kot vse živali se tudi čebele odzivajo na barve in vonjave v okolici, zato spreminjajo svoje vedenje skladno s svojimi nagoni. Če se počutijo ogrožene, bodo napadle, vendar to pomeni, da se samo branijo.
- Prav tako se odzivajo na hitre gibe, zato se pogosteje počutijo ogrožene in začnejo napadati, če posameznik z rokami maha proti njim. Vendar pa to spet pomeni, da se samo branijo.
- Čebele vedno iščejo vodo, zlasti v vročem in suhem poletnem obdobju, zato jih pogosto privlačijo bazeni. Vendar želijo samo piti.

Ravno to slabo poznavanje čebel in njihovega vedenja pa pojasnjuje del kolektivne podobe. Pomembno je, da ljudje prepoznajo razloge za strah, da jih bodo lahko mesta s Čebeljo potjo upoštevala ter prilagodila ukrepe in orodja pri izobraževanju drugih in poskusih privabljanja lokalnega prebivalstva. Ali z drugimi besedami:

- Začnite tako počasi in nežno, kot se vam zdi potrebno, prebivalcem pa pustite dovolj časa, da predelajo vaša ključna sporočila.
- Ne podcenjujte dejavnika strahu: uporabite lahko praktične primere, vendar pa morate to izvajati v varnem okolju. Podprli bodo vaša ključna sporočila in v praksi dokazali, da je stvari mogoče delati tudi drugače in da je dojemanje mogoče spremeniti.
- Uporabite posebne komunikacijske kanale in spremenite ključna sporočila za določeno občinstvo ali ciljne skupine.



Ozaveščanje je pomemben del dogodkov Čebelje poti.
Avtor: Doris Kordić

- Vzemite si dovolj časa – ne obupajte po enem ali dveh poskusih! Usmerite se na ljudi, ki delijo vaše poglede in dopolnjujejo vaše zmogljivosti, saj boste tako ustvarili skupnost, ki zagotavlja podporo, in okrepili svojo lokalno delovno skupino ali lokalno skupino URBACT.

Pomen ozaveščanja

Ozaveščanje je verjetno eden najpomembnejših vidikov ohranjanja biotske raznovrstnosti – zlasti na urbanih območjih. Ljudje morajo najprej razumeti, kakšen pomen in koristi ima biotska raznovrstnost za človeštvo, šele nato pa se ji bodo pripravljene posvetiti, jo jemati resno in delovati skladno z njo.

Žal je to močno povezano z indeksom razvoja posamezne družbe in povprečnimi dohodki gospodinjstev. Preprosteje povedano: osebo, ki se trudi nahraniti svojo družino, je težko prepričati v skrb za biotsko raznovrstnost, saj potrebuje rodovitno zemljo za pridelavo pridelkov za prehrano družine ali povečanje družinskega dohodka. Tudi boljši dostop do izobraževanja in informacij je pomemben ali celo ključni razlog, da so razvitejšie regije bolj »ozaveščene« o posameznih zelenih pristopih. Hkrati pa prebivalci teh regij porabijo več naravnih virov na prebivalca in na planetu puščajo večji ekološki odtis. Prav zato se mreža BeePathNet zavzema za to, da mesta naredijo še več in presežejo trenutna prizadevanja ter dejavno iščejo nove rešitve.

Vse predstavljene zamisli in koncepti morajo ob komunikaciji in ozaveščanju dejavno vključevati prebivalce, zlasti otroke in mladostnike. Ne zato, ker jih je lažje prepričati, temveč zato, ker so glasovi prihodnosti v svojih družinah in soseskah ter imajo sposobnost in večji doseg za spreminjanje miselnosti.

CELOTNA RAZLIČICA SMERNIC:

Podrobnejši opis treh dobrih praks mesta Ljubljane (stran 48): sodelovanje z Botaničnim vrtom Univerze v Ljubljani, organizacija kampanje za ozaveščanje z naslovom Pomagajmo čebelici: ocvetličimo mesto ter ustvarjanje javnega sadovnjaka in medovitega vrta Grba ter študija primera (stran 59): Ohranjanje urbane biotske raznovrstnosti v Hegyvidéku s pregledom občine XII. okrožja Budimpešte (Hegyvidék) ter Zelenega urada, Programa nadzora, Programa mestnih travnikov in Programa sadik.

3.

Izobraževanje

Naložba v našo prihodnost



Avtor: Luka Dakskobler

Ljubljana je vlagala v razvoj izobraževalnih programov za izboljšanje stopnje znanja o opravevalcih in zavedanja o njihovem pomenu med ljubljansko mladino.

Celotna slika in postopek razvoja izobraževalnih programov v Ljubljani

Mestna občina Ljubljana je že od začetka projekta Čebelja pot načrtovala razvoj izobraževalnih programov za otroke v vrtcih in osnovnih šolah, s katerimi je želela povečati raven znanja o čebelah in njihovem pomenu za naše življenje in obstoj med ljubljansko mladino. To kaže na dolgoročno razmišljanje in strategijo, namenjeno resnični spremembi miselnosti in ustvarjanju generacije okoljsko ozaveščenih prebivalcev, ki znajo in so pripravljeni skrbeti za svoj življenjski prostor. Ta izobraževalni program je bil poimenovan Potovanje s čebelo po mestu.

Ker je Mestna občina Ljubljana želela zagotoviti kakovostne in privlačne izobraževalne programe, so bili oblikovani v okviru participativnega procesa in ne projekta ene ekipe.

V prvem koraku je Katarina Vrhovec pripravila pregled obstoječih pedagoških učnih načrtov za osnovne šole in označila teme, ki bi lahko vključevale »čebelji vidik«, na primer biologijo, ekologijo, matematiko, umetnost in obrt itn. Nato je pripravila prve osnutke izobraževalnih programov in jih predstavila članom Čebelje poti. Glasovali so za predhodno sodelovanje med Botaničnim vrtom Univerze v Ljubljani, Biotehniškim izobraževalnim centrom Ljubljana, Zavodom za razvoj empatije in ustvarjalnosti Eneja ter Društvom Urbani čebelar.

Vse ustanove so morale pripraviti končne osnutke izobraževalnih programov in si zamisliti njihovo izvedbo. Poleg tega je Mestna občina Ljubljana želela izobraževalnim programom zagotoviti dodano vrednost, zato je k sodelovanju v delovni skupini Čebelja pot povabila Janjo Sivec iz združenja Legende in mednarodno strokovnjakinjo s področja interpretacije dediščine. Njena naloga je bila pregledati končne osnutke izobraževalnih programov in jih izboljšati z vidika razlage.

Prva izobraževalna programa sta bila preizkušena na enodnevem izletu Narava in kultura za osnovnošolce druge in tretje triade: otroke, stare od devet do 14 let. Pozneje je bil pri prvi triadi preizkušen še en izobraževalni program. Programi so bili nato posredovani Zavodu za razvoj empatije in ustvarjalnosti Eneja, njegova strokovna vodja Nina Ilič pa je učni načrt dodatno prilagodila dejanskim potrebam in zmožnostim šolskega sistema.

Postopek je trajal kar nekaj časa (približno dve leti), a se je splačalo, saj je ta omogočil, da so se mestne strukture prek novo vzpostavljenih komunikacijskih kanalov z Oddelkom za predšolsko vzgojo in izobraževanje seznanile z vsebino izobraževalnih programov. Tudi člani Čebelje poti so se privadili na to novo dejavnost, občina pa je lahko zgradila Mestni čebelnjak v Botaničnem vrtu Univerze v Ljubljani in zagotovila opremo za izobraževalne programe, kot so zaščitni klobuki in rokavice. Na koncu so bili izobraževalni programi predstavljeni ravnateljem, izveden pa je bil tudi prvi pilotni projekt.

Vendar so šele leta 2019 začeli izvajati prve programe za vrtce in prvo triado osnovnošolskih otrok, namenjene otrokom, starim od pet do sedem let. Na podlagi zelo pozitivnih povratnih informacij lahko rečemo, da so vsi izobraževalni programi dobro pripravljene in dobro sprejeti. Osnovne šole jih že uvrščajo na svoje koledarje in razmišljajo o tem, kako bi jih lahko vključile v uradni pouk.

Ljubljanski program API vrtec

Med letoma 2019 in 2020 je bilo prvih pet ljubljanskih vrtcev vključenih v program API vrtec, v okviru katerega se otroci en dan na teden ukvarjajo z dejavnostmi, povezanimi s čebelami in drugimi opraševalci, čebeljimi izdelki, biotsko raznovrstnostjo in varstvom okolja, vključno z drugimi temami, kot sta zdrav življenjski slog in prehranska samozadostnost. Otroci se naučijo tudi, kako se obnašati v bližini čebel, in tako spoznajo, kako lahko poskrbijo za svojo varnost in varnost drugih. Ključne učne metode so učenje skozi igro (igrifikacija), raziskovanje in eksperimentiranje. Temelji tudi na čutnih izkušnjah, ki jih imajo otroci v okolju, ki jih obdaja.

Leta 2020 je bil organiziran 16-urni seminar za učitelje iz drugih vrtcev v mestu. Na usposabljanju je sodelovalo več kot 50 učiteljev, programu pa se je pridružilo dodatnih pet šol. Po pričakovanjih se bo kot neposredna posledica tega usposabljanja programu pridružilo še več šolskih ustanov. Za podporo temu procesu je bila ustanovljena posebna delovna skupina za razvoj API vrtca. Zdi se, da bo prihodnost svetla.

Nekaj pripomb, preden se poglobimo

Kadar imamo opravka z otroki, zlasti mlajšimi, je treba upoštevati nekaj stvari:

- Ko otroke učimo o pomenu narave, opraševanja, biotske raznovrstnosti in čebel, jih moramo najprej naučiti, kako se vesti v prisotnosti čebel. To je zanje nova izkušnja, zato jim mora nekdo pojasniti, kaj morajo storiti in česa ne smejo. Zato je smiselno, da se že takoj na začetku osredotočimo na vedenje čebel in osebno odgovornost ter skrb za osebno in skupno varnost.



Delavnice kot del izobraževalnega modula

Izlet Narava in kultura kot del izobraževalnega modula
Avtorica: Urška Ilič

Do leta 2020 je bilo v program API vrtec vključenih deset vrtcev, še več pa se jih namerava pridružiti.



Obisk izobraževalnega čebelnjaka
kot del izobraževalnega modula
Avtorica: Urška Ilič

- Če želimo, da otroci razumejo pomen sobivanja z naravo, moramo v njih vzbuditi empatijo. Otroci morajo prepoznati najpomembnejše razlike med ljudmi in čebelami ter podobnosti med njimi. Pravzaprav je med čebelami in ljudmi kar nekaj podobnosti: oboji na primer cenimo življenje, na prvo mesto postavljamo družino, oboji si prostor v domu razdelimo za opravljanje različnih dejavnosti in opravljamo redna gospodinjstva dela.
- Izjemno pomembno je, da se že najmlajši otroci zavedajo svojega vpliva na okolje in da imajo možnost odločati o tem, kako bodo nanj vplivali.
- Otroke je treba z dobro načrtovanim in sistematičnim procesom spodbujati k umskim dejavnostim in jih usmerjati k dejavnemu učenju. Sodelujejo pri opazovanju, odkrivanju in soustvarjanju znanja. V tem procesu gradijo svoje sposobnosti in razvijajo osebno identiteto.

- Pomembno pa je opozoriti, da je vsak otrok drugačen in se zato različno odziva na dražljaje iz okolja. Nekateri otroci so na primer bolj vizualni, drugi pa se stvari radi dotikajo ali jih vohajo. Zato mora vsak izobraževalni program ponujati raznolike dražljaje, da bi pritegnil širok krog otrok.
- Pomembno je tudi zagotoviti, da sodelujejo vsi otroci. To pomeni, da je treba zaposliti tiste otroke, ki želijo zasenčiti druge. Na primer, dati jim je treba dodatne naloge, jih postaviti v vlogo vzgojiteljev in pomočnikov, saj lahko preprečijo sodelovanje manj zavzetih otrok. Da bi vključili manj zavzete otroke, morate biti prilagodljivi in spremeniti učne pristope, če se otroci nanje ne odzivajo.
- Nenazadnje ima vsak vzgojitelj svoj slog poučevanja. Otroci so izjemno intuitivna bitja in če jih želite pritegniti, morate biti iskreni. Zato bodite to, kar ste! Tako se boste počutili udobno, otroci pa se bodo pozitivno odzivali na vas in vaša ključna sporočila.

V naslednjih dveh poglavjih boste našli kratek opis dveh vzgojno-izobraževalnih programov, ki se v Ljubljani najpogosteje uporabljata: izobraževalni program za predšolske in osnovnošolske otroke, stare od pet do sedem let, in program za osnovnošolske otroke, stare od šest do 14 let.

Izobraževalni program za predšolske in osnovnošolske otroke (od pet do sedem let)

Ta izobraževalni program sestavljajo trije moduli, ki so bili oblikovani kot posamezne enote, zato ga je mogoče izvajati kot enodnevni program ali kot tri individualne učne ure. Če se odločite, da ga boste izvedli kot enodnevni izlet Narava in kultura, poskrbite za strokovno vodenje ter upoštevajte potrebo po odmorih, stranišču in hrani.

Obravnavane teme so že zdaj precej obsežne, vendar pa bi jih bilo mogoče dodati še veliko več. Pri oblikovanju izobraževalnega programa je bila posebna pozornost namenjena dejanskim potrebam otrok in temam, ki so zanje najpomembnejše in bolj dostopne, ter njihovim sposobnostim za pridobivanje znanja. Zato je poudarek na konstruktivni paradigmi, ki spodbuja dejavno raziskovanje, s katerim otroci razvijajo veščine in sposobnosti, ki jim omogočajo samostojno reševanje nalog.

Bistveno je, da otroci doživljajo stvari s svojimi čutili, saj tako bolje razumejo vsebino in sami razmišljajo o možnih rešitvah. Učijo se raziskovati okolico, spoznavati medonosne rastline in čebele, se povezati s svojim okoljem in se učiti sami. Pri otrocih se senzorični dražljaji uporabljajo za sprožanje duševnih procesov. Pri tem se razvijajo notranja motivacija za učenje in številne druge sposobnosti, kot so empatija, socialne kompetence, altruizem ter občutek povezanosti z okoljem in naravo.

Program je pripravljen za otroke, stare od pet do sedem let, za vsako skupino pa ima prilagojene posamezne teme in dejavnosti glede na značilnosti in sposobnosti otrok.

Program je pripravljen tako, da otroci najprej urijo svoja čutila, nato spomin in razumevanje, šele potem pa kritično razmišljajo. Za to metodo je potreben pogovor, ustna razlaga, prikaz ali predstavitev. Dobrodošli so tudi delo s slikovnim gradivom in besedilom, praktične vaje in gibalna igra.

Priporočena velikost skupine je do 30 udeležencev oziroma največ en razred naenkrat. Če je v skupini več udeležencev, ne bodo mogli slišati vzgojitelja in okrepiti svoje socialne komponente.

OPOZORILO!

Ta izobraževalni program, ki vključuje pravila ustreznega vedenja v bližini čebelnjaka, je prilagojen značilnostim slovenske avtohtone čebelje vrste *Apis mellifera carnica*, ki je krotka in mirna kranjska čebelja vrsta. Da bi program lahko ustrezno uporabili na drugih geografskih območjih, je treba varnostne ukrepe prilagoditi značilnostim avtohtonih vrst čebel na teh območjih.

Program je sestavljen iz naslednjih treh modulov:

- modul 1: Čebele, čebelja družina in medonosna območja,
- modul 2: Okusite svet čebel,
- modul 3: Obisk čebelnjaka.

Vsak modul traja od 40 do 50 minut, skupaj pa trajajo približno dve uri in 30 minut. Če se izvede kot enodnevni izlet Narava in kultura, je treba upoštevati dodaten čas med moduloma 1 in 2, ki omogoča spremembo lokacije in odmor za stranišče. Med moduloma 2 in 3 mora biti dodaten odmor za stranišče in malico, ki naj traja približno 20 minut.

Ne glede na predlagani čas je vedno pomembno vsakemu modulu nameniti toliko časa, kot ga zaradi poudarka na raziskovanju in učenju potrebujejo otroci. Če se pojavijo dodatna vprašanja, je za njihovo pravilno obravnavo potrebnega več časa. Če je omogočena taka stopnja prilagodljivosti, bodo otroci to znanje ohranili v dolgoročnem spominu in bodo bolj motivirani. Izobraževalni program ponuja veliko zanimivih informacij o naravi, opravevalcih in čebelah, otroci pa dosežejo optimalni cilj, ko si zapomnijo vse ali večino informacij.

V vsaki skupini bodo imeli otroci seveda različne stopnje predznanja. Za vzgojitelja je to lahko priložnost, da otroke spodbudi k sodelovanju in tako okrepi njihove socialne kompetence – tisti z več znanja naj pomagajo tistim, ki ga imajo manj.

Program za osnovnošolce (od šest do 14 let)

Izobraževalni program, predstavljen v prejšnjem poglavju, je bil razvit na podlagi izobraževalnega programa za otroke na primarni in sekundarni ravni. Čeprav so si splošni namen in cilji podobni, je ta izobraževalni program namenjen trem različnim ciljnim skupinam z različnimi učnimi sposobnostmi:

- otroci, stari od šest do osem let (prva triada),
- otroci, stari od devet do 11 let (druga triada),
- otroci, stari od 12 do 14 let (tretja triada).

Ker smo izobraževalni program podrobno razložili že v prejšnjem poglavju, bomo v tem poglavju na kratko predstavili, kako ga je mogoče nadgraditi, kar si lahko ogledate v spodnji preglednici. Načrti programov z metodami in orodji za izvedbo so predstavljeni v naslednjih podpoglavjih.



Učenje o čebelah se v mestu Bansko začne že zgodaj
Vir: arhiv mreže BeePathNet



Čebelnjaki v Botaničnem vrtu Univerze Kazimirja Velikega v Bydgoszczu
Avtorica: Katarzyna Napierała



Izobraževalna igra, ki so se jo igrali učitelji v mestu Nea Proponitida
Avtorica: Evaggelia Binio

ŠOLSKA TRIADA	Prva triada	Druga triada	Tretja triada
Starost	Otroci, stari 6–8 let	Otroci, stari 9–11 let	Otroci, stari 12–14 let
Ključni cilji in sporočila	Razvijanje pozitivnega odnosa do narave, varstva okolja in varnosti v bližini čebel prek praktičnih izkušenj.		
Uporabljene tehnike in pristopi	<ul style="list-style-type: none"> Opazovanje Interakcija Spodbujanje radovednosti in delovnih navad Učenje o okolju na podlagi neposrednih izkušenj 	<ul style="list-style-type: none"> Razumevanje odnosov med posamezniki Krepitev odnosa do okolja Oblikovanje pozitivnega odnosa do narave in kulture Prostorska orientacija v praksi (merjenje) 	<ul style="list-style-type: none"> Strokovna usmerjenost Eksperimentiranje Opazovanje Uporaba tehnologije in drugih merilnih naprav Ohranjanje narave in biotske raznovrstnosti Celostni pristop in integracija konceptov Naravni ekosistemi in ekosistemi, ki jih je ustvaril človek Razumevanje medsebojne odvisnosti Spodbujanje kemijske varnosti
Povezave z obveznimi uradnimi šolskimi učnimi načrti	<p>Tretji razred:</p> <ul style="list-style-type: none"> Spoznavanje okolja in naravoslovja <p>Vsi razredi:</p> <ul style="list-style-type: none"> Umetnost 	<p>Četrty razred:</p> <ul style="list-style-type: none"> Naravoslovje in tehnika <p>Peti razred:</p> <ul style="list-style-type: none"> Naravoslovje in tehnika Gospodinjstvo <p>Šesti razred:</p> <ul style="list-style-type: none"> Naravoslovje Gospodinjstvo Tehnika in tehnologija Zgodovina Geografija 	<p>Sedmi razred:</p> <ul style="list-style-type: none"> Naravoslovje Tehnika in tehnologija Etika <p>Osmi razred:</p> <ul style="list-style-type: none"> Kemija Biologija Tehnika in tehnologija Zgodovina Etika Geografija Fizika <p>Deveti razred:</p> <ul style="list-style-type: none"> Kemija Biologija Zgodovina Geografija Fizika

Povezave z neobveznimi uradnimi šolskimi učnimi načrti (na voljo samo v tretji triadi)	Izbirni predmeti:	Sedmi razred	Osmi razred	Deveti razred
	Genetika	–	–	•
Geografija	–	•	•	
Okoljska kemija (poskusi)	•	•	•	
Poljedelstvo in živaloreja	•	•	•	
Sodobna priprava hrane	•	•	•	
Lokalna zgodovina	•	•	–	
Napredno okoljsko izobraževanje	•	•	•	
Organizmi v naravnem in umetnem okolju	•	•	•	
Dediščina	–	–	•	
Projekti s področja fizike in ekologije	•	•	•	
Projekti s področja fizike in tehnologije	–	•	–	

CELOTNA RAZLIČICA SMERNIC:

Na strani 74 najdete podroben opis dveh ljubljanskih izobraževalnih programov: izobraževalni program za predšolske in osnovnošolske otroke (stare od pet do sedem let) ter program za osnovnošolske otroke (stare od šest do 14 let), poleg tega sta objavljeni tudi dve študiji primerov o izobraževanju in čebelarjenju v mestih Nea Propontida (stran 93) in Bydgoszcz (stran 99).

4. Turizem

Ustvarjanje zgodbe o čebelah in izgradnja čebelje poti v mestu



Zeleni
turizem v
Ljubljani

Avtor: B. Cvetkovič

»Ljubljana je privlačno in prijazno mesto, ki ima zeleno dušo. V njem vlada sproščeno vzdušje ter predstavlja prijeten kraj za prebivalce in obiskovalce. Če iščete butično destinacijo, ki je vse bolj priljubljena med mlajšimi popotniki, si oglejte, zakaj je Ljubljana tako posebna.«

Na kratko o turizmu v Ljubljani

Kot v večini evropskih mest je danes turizem pomembna gospodarska panoga, ki se hitro razvija. Po statističnih podatkih iz leta 2019 Ljubljano, ki ima približno 290.000 prebivalcev, vsako leto obišče več kot milijon turistov. Večinoma so tujci, ki predstavljajo približno 95 % obiskovalcev, v Ljubljani pa običajno ostanejo 2,1 noči, kar pomeni, da za spoznavanje mesta in njegove okolice porabijo od dva do tri dni.

Turizem v Ljubljani je bil v zadnjih petih letih priča izjemnemu razcvetu. Seveda pa se ta eksplozija turizma ni zgodila čez noč. Je rezultat več kot 15-letnega usmerjenega izvajanja dolgoročne razvojne strategije, skrbnega prostorskega načrtovanja, urbane oživitve mestnega središča ter izboljšanja infrastrukture in življenjskih razmer. Vse to ne bi bilo mogoče brez odprte komunikacije med Mestno občino Ljubljana in njenimi prebivalci, kar pa je pogosto spregledano.

Ta uspeh na lokalni ravni je mestu prinesel kar nekaj nagrad na mednarodni ravni – na primer naziv Zelena prestolnica Evrope za leto 2016. Zakaj je to pomembno? Vse te zelene nagrade so Ljubljano naredile bolj prepoznavno v širšem okolju, povečale njeno privlačnost kot zelene destinacije in omogočile uspešno promocijsko kampanjo. V turizmu pa je promocija kot enega najbolj zelenih ali trajnostnih mest izredno pomembna.

Te nagrade so prispevale tudi k pomembnemu premiku v miselnosti razvijalcev turističnih proizvodov in upravljavcev turističnih destinacij, saj je ta industrija postala precej dovzetna za zelene, trajnostne in butične koncepte turizma. Mestna občina Ljubljana je namreč poskrbela, da je bila trajnost vključena v vse njene razvojne strategije in načrte. Vendar pa tako hitra rast turizma prinaša pomembne stranske učinke, ki jih občutijo tako prebivalci kot obiskovalci.

Zakaj je to pomembno tudi z vidika poti prenosa Čebelje poti v druga mesta v okviru programa URBACT? Preden se poglobimo v proces prenosa, je dobro razumeti celotno zgodbo, ki je v ozadju uspeha turizma v Ljubljani, tudi zato, ker se Ljubljana dejavno ukvarja z nekaterimi od navedenih vprašanj z razvojem edinstvenih, inovativnih turističnih proizvodov z visoko dodano vrednostjo, ki spodbujajo razpršitev turistov od najbolj obiskanih znamenitosti tako, da jim zagotavljajo alternativne načine obiska in razumevanja Ljubljane. Tako kot Čebelja pot!

In potem je bila v Ljubljani Čebelja pot

Kako je bila ustvarjena in kakšna je njena splošna filozofija

Pri Čebelji poti je Mestna občina Ljubljana naredila dodaten korak naprej. Dejavno se je vključila v razvoj Čebelje poti ter drugih s turizmom povezanih izdelkov in storitev. Ne samo to – po začetnem uspehu se Mestna občina Ljubljana ni umaknila od Čebelje poti ali njene koordinacije prenesla na drugo, bolj poslovno usmerjeno organizacijo – na primer na Turizem Ljubljana. Še naprej zagotavlja operativno podporo in usklajevanje za vse člane Čebelje poti ter vlaga v njeno nadgradnjo in prihodnji razvoj. V čem je torej Čebelja pot tako drugačna?

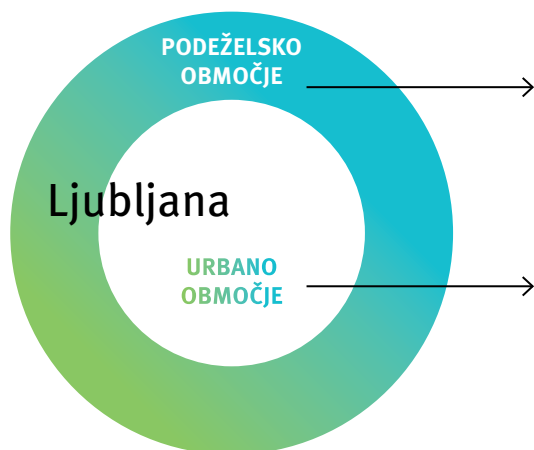
Za začetek je prvotna zamisel o ustanovitvi skupine Čebelje poti prišla od mestne uprave, natančneje Oddelka za varstvo okolja in njegovega Odseka za razvoj podeželja. Tukaj sta bila v ospredju Gorazd Maslo, vodja oddelka, in Maruška Markovčič, ki je že od prvega dne koordinatorka Čebelje poti. Bila sta ključni osebi, odgovorni za prepoznavanje čebelarških potencialov Ljubljane, kulturne dediščine, povezane s čebelarstvom, in njegove pozitivne podobe v slovenski kulturi in kulinariki. Čebelarška zveza Slovenije je v natečaju za Čebelam najbolj prijazno občino kot enega od razvrstitvenih kriterijev navedla tudi čebelarške poti. Tako zamisel o vzpostavitvi malo drugačne čebelarške poti v Ljubljani pravzaprav izvira od tukaj.

Od takrat je Maruška Markovčič začela naštevati zanimive točke in opredeljevati pomembne deležnike. Prvo srečanje je bilo organizirano s predstavniki petih lokalnih čebelarških društev, ki so zamisel jo pozdravili. Skupaj so razvili prvi akcijski načrt in se začeli redno sestajati. Leta 2014 sta bila na podlagi preproste skice (predstavljene spodaj) razvita koncept in prvi osnutek Čebelje poti z razdelitvijo ključnih tem med urbani in podeželski del programa Čebelja pot.



Srečanje članov Čebelje poti v Ljubljani
Vir: Mestna občina Ljubljana





Predstavitev na podlagi posameznih razpršenih lokacij
(brez oznak, samo vodnik v tiskani in elektronski obliki s sodobnimi elementi prestavitve – npr. koda QR, GPS itn.)

- Podeželski čebelarji – domača prodajna mesta
- Različne oblike apiturizma
- Izobraževanje
- Dogodki
- Lokalni trgi za čebelje izdelke ...

Predstavitev na podlagi medsebojno povezane čebelje turistične poti – krožna pot (označitev poti in posameznih točk)

- Kulturna dediščina
- Prodajna mesta
- Čebelji panji
- Urbani čebelnjaki
- Medovite rastline
- Dogodki ...

Čebelja pot je bila na začetku zasnovana kot klasična turistična pot, podobna konceptu vinskih cest ali drugih tematskih turističnih poti. Kot pogosto pravi Maruška Markovčič, jo je občina zasnovala brez »skritih načrtov, velikih pričakovanj ali veliko filozofije«.

Splošni pristop je bil precej preprost: organizirati krožno tematsko turistično pot v središču mesta, ki bo povezovala turistične interesne točke – točke z razlago čebelarstva tradicije, urbanega čebelarstva in kulturne dediščine – s prodajnimi mesti za lokalno pridelane čebelje izdelke. Tako pot je mogoče prehoditi v približno pol dneva. Ta mestna možnost je bila pozneje dopolnjena z možnostjo obiska čebelarjev, razvijalcev čebeljih izdelkov in apiturističnih lokacij v podeželskem zaledju Ljubljane. Tako je bila ustvarjena še intenzivnejša izkušnja Čebelje poti in jo je bilo mogoče obiskati v enem dnevu.



Zemljevid Čebelje poti v Ljubljani
Oblikovanje: Borut Kajbič

Kmalu so se vključili novi deležniki, mreža je začela rasti in člani so kmalu ustvarili vse bolj raznolike ponudbe. V prvem ciklu širitve se je vključilo in med njimi tudi urbani čebelarji. V drugem ciklu širitve so se začeli pojavljati »vsebinski člani«, ki niso bili nujno čebelarji, vendar so pokazali jasne povezave med čebelarstvom in drugimi temami, ki jih je lahko povezati, kot so kulturna dediščina, izobraževanje in biotska raznovrstnost. V tretjem ciklu širitve so se Čebelji poti pridružili še ponudniki izdelkov in storitev ter večja podjetja, ki jih zanima njihova zelena podoba družbene odgovornosti, kar je še dodatno razširilo njeno področje delovanja.

Taka hitra širitev ni bila samo posledica dela Čebelje poti in njenih članov. Tudi zaradi sočasnega razvoja pobud, povezanih z 20. majem, ki je mednarodno znan svetovni dan čebel Organizacije združenih narodov, in splošne trajnostne politike Mestne občine Ljubljana. Ne smemo pa pozabiti na privlačnost urbanega čebelarstva kot sveže teme na področju trajnostnega razvoja mest.

Vendar so bili Čebelja pot in njeni člani pripravljeni in sposobni izkoristiti te priložnosti. Tako je župan Zoran Jankovič maja 2015 z uradno slovesnostjo v Botaničnem vrtu Univerze v Ljubljani uradno odprl Čebeljo pot v Ljubljani. Tako kot vse drugo v zvezi s Čebeljo potjo je bila tudi otvoritvena slovesnost nekako drugačna, župan pa je namesto rezanja traku prvi »častno namazal med na kruh«.

Raziskovanje Čebelje poti danes

Ker je v mestu veliko različnih poti Čebelje poti, se je ekipa odločila na zemljevidu predstaviti najpogosteje uporabljeno in obiskano možnost. Vidimo lahko, kako se je Ljubljana odločila povezati vse interesne točke, v knjižici, ki jo je zasnovala vzporedno pa lahko vidimo, katere točke so bile vključene na zemljevid in kako preprosto ga je mogoče kombinirati s katerim koli drugim vodenim ogledom po Ljubljani.

Pri izdelavi turističnega zemljevida je količina uporabljenih informacij odvisna od celotnega koncepta in zasnove. Kljub temu mora zemljevid Čebelje poti vsebovati vsaj najosnovnejšo predstavitev vsake interesne točke, da bodo obiskovalci – tudi tisti, ki bodo pot morda raziskovali sami – razumeli ključne dejavnike privlačnosti in kaj



Knjižica, v kateri so predstavljeni člani Čebelje poti v Ljubljani, bonton obnašanja v bližini čebel itn. Oblikovanje: Borut Kajbič



Vodeni ogled Čebelje poti v Ljubljani
Vir: arhiv mreže BeePathNet

lahko pričakujejo na posamezni lokaciji. Seveda je vse navedeno mogoče pripraviti s sodobnimi tehnologijami, kot so mobilne aplikacije in kode QR.

Kako lahko torej morebitni obiskovalec kar najbolje izkoristi Čebeljo pot? Na voljo ima dve možnosti: Čebeljo pot lahko raziskuje sam ali pa se pridruži vodenemu ogledu. Če se obiskovalec odloči za enega od vodenih ogledov, ima na voljo certificirane vodiče, ki so usposobljeni za izvedbo dveh poldnevni ali enega celodnevne obiska. Organizacija vodenih ogledov seveda zahteva višjo raven usklajevanja med posameznimi lokacijami in je trenutno na voljo samo na zahtevo. Vendar pa lahko z vidika obiskovalca zagotavljajo bolj povezano in strukturirano izkušnjo.

Če pa se obiskovalec odloči, da bo Čebeljo pot raziskoval sam, ima na voljo nekaj informacij na zgoraj omenjenem zemljevidu in v brošuri, pa tudi na spletni strani Mestne občine Ljubljana. V tem trenutku si Ljubljana prizadeva tudi posamezne lokacije označiti z logotipom, da jih bodo obiskovalci lažje prepoznali. Seveda so posamezni člani odgovorni za razvoj lastnih orodij in pristopov za predstavitev svoje dejavnosti, izdelka ali storitve obiskovalcem. Kljub temu bo treba tej izkušnji v prihodnjih letih nameniti več pozornosti.

Ključni koraki v procesu razvoja čebelje poti

Kot je razvidno iz prejšnjih poglavij, je treba razvoj vsake čebelje poti razumeti kot proces in ne kot ločeno dejanje. Zato vsem, ki želijo pripraviti podobno izkušnjo, predlagamo, da skrbno upoštevajo naslednje operativne korake:

Prvi korak: Pojasnilo, kaj je čebelja pot – Za nobeno partnersko mesto mreže BeePathNet ta korak ni bil težaven, saj so nekateri deležniki iz partnerskih mest obiskali in izkusili Čebeljo pot v Ljubljani. Za druga potencialna mesta, ki so pripravljena sprejeti izziv prenosa Čebelje poti, pa je to ključni korak, saj morate koncept in operativni model čebelje poti pojasniti ne samo potencialnim članom, temveč tudi svojim nosilcem odločanja in ustreznim osebam. Pomembnosti tega koraka ne smete podcenjevati.

Drugi korak: Navzkrižno preverjanje zainteresiranih posameznikov, ki bi se radi pridružili lokalni delovni skupini – znani tudi kot člani lokalne skupine URBACT glede na merila za uvrstitev. Merila za uvrstitev so temeljnega pomena za delovanje vsake čebelje poti in jih je treba prilagoditi potrebam določenega mesta prenosa. Ko bodo merila dokončno oblikovana, jih je treba predstaviti in pojasniti obstoječim in potencialnim članom delovne skupine, t. i. lokalni skupini URBACT. Šele po ustrezni predstavitvi in razlagi, zakaj so tako pomembni za projekt, je treba zastaviti vprašanje: »Kdo se želi podati na pot gradnje in oblikovanja čebelje poti?«

Tretji korak: Izbira lokacij in opredelitev čebelje poti – na podlagi pozitivnih odgovorov zainteresiranih oseb na vsa merila za uvrstitev lahko izberete lokacije in pot geografsko opredelite na zemljevidu. Za to imate seveda na voljo različne tehnike in orodja. Priporočljivo je, da za ta korak uporabite notranjo ali zunanjo podporo strokovnjaka, ki bo vodil proces. Sicer pa je določitev poti na zemljevidu tudi plodno izhodišče za razpravo med člani delovne skupine.

Pri oblikovanju katere koli tematske turistične poti je pomembno, da jo zasnujemo z vidika obiskovalca. Zato mora čebelja pot ponujati pravo mešanico elementov, ki obiskovalcu omogoča, da zadovolji svoje interese. To vključuje tudi osnovne potrebe, kot so dostop do stranišča, hrane in pijače, prostorov za počitek itn. Če ta vidik ni vključen v čebeljo pot, lahko obiskovalci svojo pozornost preusmerijo na njihovo iskanje druge. Kakor hitro se to zgodi, obstaja nevarnost, da boste turiste popolnoma izgubili.

Dodaten izziv je vrstni red označevanja in številčenja interesnih točk na vaši čebelji poti. Smiselno je začeti s točko, ki bo predstavila ozadje zgodbe poti, nato pa na naslednjih postajah počasi dodajati vse več podrobnosti. Zato ne pozabite povedati svoje zgodbe smiselno, povezano in doživeto.

Četrty korak: Opredelitev zgodbe za izbrane lokacije – Vsak član delovne skupine, znane tudi kot lokalna skupina URBACT, mora opredeliti ključno temo svojega prispevka k čebelji poti in ustvariti zgodbo okoli nje. Glede na vsebino in obliko je to mogoče prikazati in prenesti v vizualno ali veččutno izkušnjo kakor tudi v druge poslovne izkušnje. Seveda mora član najti tudi zanimiv način za ustrezno in strokovno predstavitev lokacije obiskovalcem. Če imajo nekateri člani manj izkušenj ali premalo znanja za to, jim lahko pomagajo drugi člani ali notranji in zunanji strokovnjaki. Načeloma pa so sami odgovorni za svoje mesto na poti in vse, kar se tam razvija. Če kljub notranji ali zunanji podpori tega ne morejo zagotoviti na zadovoljivi ravni, je to prvi znak, da morda niso primeren kandidat za čebeljo pot v vašem mestu.

Peti korak: Opredelitev splošne zgodbe o poti čebel – To je eden najbolj zapletenih korakov v celotnem procesu, saj se morajo vsi vključeni člani delovne skupine strinjati glede zgodbe v ozadju poti. Splošno bi moralo biti sprejeto, da bodo posamezniki iz te skupine to zgodbo morali vsak dan prodajati obiskovalcem. Prav tako mora temeljiti na lokalnih dejstvih in legendah, zaradi česar bo zanimiva in privlačna za obiskovalce.

Šesti korak: Označevanje izbranih lokacij – Naslednji korak je grafično oblikovanje vaše čebelje poti, in sicer logotipa, oznak, promocijskega gradiva in drugih vizualnih elementov blagovne znamke, nato pa označevanje izbranih lokacij in točk z vidnimi in prepoznavnimi oznakami. To se morda sliši preprosto, vendar je v mestnem okolju, kjer je že veliko znakov in drugih grafičnih elementov, to lahko težje, kot bi pričakovali. Na tej točki se morate tudi odločiti, ali želite uporabiti kode QR ali druga vidna pojasnila o lokaciji in njeni povezavi s čebeljo potjo, na primer informativne ali izobraževalne table.

Sedmi korak: Oblikovanje promocijskega gradiva – Pripraviti morate tudi vsaj eno vrsto promocijskega gradiva, ki ga je mogoče razdeljevati. V okviru mreže BeePath-Net programa URBACT so se partnerji iz mest prenosa odločili, da bodo izdelali dvostranski zemljevid svoje čebelje poti velikosti A3, ki bo vseboval ključne informacije o vseh izbranih lokacijah in glavno zgodbo. To je precej zapleten postopek, ki vključuje številne oblikovne in vsebinske trike, ki bodo pomagali, da bo vaš zemljevid izstopal iz nepregledne množice drugega promocijskega gradiva s klasično postavitvijo turističnih informacij. Zato je zelo priporočljiva notranja ali zunanja strokovna podpora.

Osmi korak: Oglaševanje čebelje poti – Na današnjem turističnem trgu skoraj noben turistični proizvod ali storitev ne more biti uspešna brez skrbno načrtovane promocijske kampanje. Za razširjanje lahko uporabite že vzpostavljene in razpoložljive komunikacijske kanale in orodja.



Sladoledni umetnik Roberto Leoni, recept za sladek medeni sladoled, sladkan samo z urbanim medom iz Cesene
Vir: arhiv podjetja Gelateria Leoni



Piknik v mestu Marao z notranjimi izkušnjami
Avtor: Pedro Fonseca



Hiša apiterapije v čebelarskem parku Anel
Avtor: Elefterios Pantelakis

Tako kot opravevanje se tudi čebelje poti nenehno razvijajo ...

Tako podobni in hkrati tako različni!

Deveti korak: Oblikovanje vodenih ogledov – korak, ki se na prvi pogled zdi preprost, vendar se običajno izkaže za precej zahtevnega. Sestavljen je iz vsaj treh ključnih notranjih korakov.

Za začetek morate oblikovati vsaj enega, običajno pa dva ali tri vodene ogleda, pri čemer, če je mogoče, sodelujte z že licenciranim turističnim vodnikom. Morda bi bilo smiselno ponujati vodene ogleda različnih dolžin in težavnosti, s čimer bi lahko zajeli kar najširše občinstvo. Seveda je treba nadaljnje spremembe, povezane s posebnostmi skupin, urediti na kraju samem z odgovornim vodičem. Če ste učinkovito izvedli četrti in peti korak, bo ta postopek precej lažji. Če ju niste, imate zdaj priložnost, da vsebino četrtega in petega koraka nadgradite na zeleno stopnjo. Pri oblikovanju ogledov bodite pozorni na celotno zgodbo in ustrezno izberite postajališča na poti – vseh ni treba vključiti v krajše različice. Prav tako se je treba za vse ogleda predhodno dogovoriti in jih uskladiti z vsemi posameznimi lokacijami, prodajalci in ponudniki storitev.

Drugič, turistične vodiče je treba usposobiti ne samo za logistiko in vsebino ogledov, temveč tudi za tehnike interpretacije. Bolje je sodelovati z obstoječimi licenciranimi turističnimi vodiči, saj bo to bistveno skrajšalo obdobje usposabljanja in bo za obe strani manj težavno.

Nazadnje pa morate zagotoviti zanesljiv in dobro promoviran sistem rezervacij in vodenja. To je bistvo vsakega turističnega vodenega ogleda ter močno presega zmožnosti in odgovornosti vsake mestne uprave. Zato bi bilo morda spet smiselno namesto ustvarjanja novega uporabiti obstoječi sistem.

Deseti korak: Spremljanje uspešnosti posameznih lokacij in vodičev – Pri tem koraku lahko zagotovite dolgoročno delovanje svoje čebelje poti pa tudi njeno nenehno izboljševanje in razvoj. Spremljanje uspešnosti posameznih lokacij in vodičev je edini način, da ugotovite resnično kakovost in razvojni potencial te pobude v vašem mestu. Še pomembneje pa je, da bo spremljanje za vas in vaše člane ustvarilo sistem zgodnjega opozarjanja.

Spremljanje je mogoče opravljati na različne načine. Ker pa vsi vaši člani opravljajo vse delo prostovoljno in jih seveda zanima lasten uspeh, bi bilo morda bolje, če bi preprosto ohranili tesne odnose. Nihče ne mara uradnih inšpekcijskih pregledov, zato so redni osebni obiski posameznih lokacij ali vprašalniki o zadovoljstvu strank morda boljše izbira.

Enajsti korak: Razvoj in prilagajanje na nove okoliščine – To je smiseln korak v vsakem razvojnem procesu. Ko vzpostavite nekaj takega, kot je čebelja pot, si želite, da bi bila uspešna ter da bi rastle in se razvijala. Vse to bi se moralo odviti naravno, če se vaša lokalna delovna skupina – lokalna skupina URBACT – redno srečuje in deluje, kot je treba. Nedvomno pa vedno obstajajo zunanji dejavniki, na katere ne moremo vplivati. A če ste prišli tako daleč, veste, da vas navdušenje in prostovoljstvo lahko pripeljeta zelo daleč.

Nekaj DODATNIH zaključnih nasvetov in trikov

Kljub vsem pojasnilom moramo upoštevati še nekaj zelo pomembnih dejavnikov, če želimo uspešno vzpostaviti čebeljo pot v katerem koli mestu, ki želi prenesti dobre prakse »izvirne« Čebelje poti.

V vsakem mestu se mora čebelja pot prilagoditi lokalnim razmeram in odkriti lastno identiteto!

Povezovanje čebelje poti z elementi lokalne identitete – Po eni strani je treba biti na tej točki nekoliko samokritičen in realističen ter priznati, da je tema urbanega čebelarstva zelo posebna, zato obstaja možnost, da pot ne bo takoj pritegnila veliko obiskovalcev. Po drugi strani pa zaradi svoje edinstvene zgodbe in drugačnega načina, kako je mogoče obiskovalcem predstaviti mesto, predstavlja pomembno dodano vrednost vsakega vodenega ogleda. Glede na izkušnje mest iz mreže BeePathNet je zelo priporočljivo, da vsaj ena različica vodenega ogleda čebelje poti vključuje vsaj najpomembnejše elemente klasičnega turističnega obiska vašega mesta. Tako lahko razširite ciljno občinstvo potencialnih zainteresiranih obiskovalcev in povečate doseg svoje čebelje poti.

Dolgoročno upravljanje čebelje poti – Vzpostavitev take strukture je resnično težaven proces. Ko uspešno ustvarite pot in združite skupino članov, se enako zahtevno delo, povezano z njenim dolgoročnim upravljanjem, šele začne. Nekdo mora z njo upravljati, usklajevati vse interesne točke poti, spremljati kakovost doživetja in zadovoljstvo obiskovalcev, razmišljati o njeni prihodnosti, nadaljnjem razvoju in tako naprej. Zato je pametno in potrebno, da se predhodno strinjate glede modela upravljanja, vlog, odgovornosti in financiranja.

Čebelja pot mora ostati odprta za nove deležnike – Zaradi svoje narave skoraj nevladne organizacije mora vsaka čebelja pot po tem, ko zagotovi svojo organsko rast, spremembo in prilagoditev na nove razmere skozi čas in posledično svoj dolgoročni obstoj, ostati odprta za nove deležnike. Tudi zato sta dolgoročno upravljanje in koordinacija zelo potrebna.

Dovoliti vsaki čebelji poti, da si utre svojo pot – Tako kot so pomembne vse prejšnje točke, je pomembno tudi, da se zavedamo, da mora vsaka čebelja pot v vsakem mestu najti svojo identiteto in svojo pot. Vse predstavljene zamisli delujejo v svojem okolju in morda niso primerne za vaše mesto.

CELOTNA RAZLIČICA SMERNIC:

Primeri tekočega sodelovanja z deležniki pri ključnih turističnih temah (stran 122) in strokovne smernice za Čebeljo pot (Vodiči in vodeni ogledi, stran 127) v Ljubljani ter študija primera o turizmu v mestu Nea Propontida (stran 131).

5. Čebelji izdelki na čebelji poti

Neskončne možnosti za inovativnost in ustvarjanje zelenih delovnih mest



Čebeljak na strehi B&B Hotela
Park Ljubljana
Avtor: Luka Dakskobler

Kako čebelje izdelke vključujemo v čebeljo pot?

V prejšnjih poglavjih smo veliko govorili o različnih pristopih k začetni mobilizaciji vaše lokalne delovne skupine, in sicer članov lokalne skupine URBACT, ter o tem, kako jih motivirati za skupno sodelovanje in zagotoviti njihovo dolgoročno sodelovanje. V resnici vsi ti izzivi izvirajo iz istega **osnovnega izziva – razumevanja razlogov za sodelovanje ter ciljev in ambicij vaših članov.**

Možnost razvoja novih izdelkov in izboljšanja obstoječih ter združevanje moči pri skupnih promocijskih kampanjah in dogodkih je za večino članov ena najpomembnejših privlačnosti. **To je zelo pomembna vaba** ali »korenček«, ki smo ga do zdaj omenili samo bežno. **Zaradi tega so čebelji izdelki ena glavnih prednostnih nalog pri delu z lokalnimi člani.**

Nekateri člani lokalnih delovnih skupin, zlasti čebelarji, se temu podvigu pridružijo z obstoječimi izdelki ali že izdelanimi zamislimi, ki jih želijo predstaviti skupini. To je pravzaprav odlično, saj je tako mogoče prepoznati zgodbe o uspehu in poskušati graditi na njih ter s tem krepiti samozavest članov. Poleg tega pa pretežno prostovoljni dinamiki dela daje tudi podjetniški značaj.

Kljub temu je tudi zato pomembno jasno določiti mejo med prostovoljnim delom, povezanim s čebeljo potjo, in delom, povezanim z zasebnimi podjetniškimi interesi posameznika. Prav tako je zelo pomembno, da o teh omejitvah odkrito in stalno razp-

Razvoj novih izdelkov v kombinaciji s skupnimi promocijskimi kampanjami in dogodki je za večino članov lokalne skupine URBACT ena najpomembnejših zanimivosti.



Sladica na osnovi medu po navdihu
Čebelje poti
Vir: fotografski arhiv mreže
BeePathNet

ravljate ter v svoji delovni skupini, znani tudi kot lokalna skupina URBACT, dosežete splošno razumevanje in soglasje o njih.

Ob tem je treba poudariti, da se **razvoj čebeljih izdelkov običajno začne šele po tem**, ko je bilo znotraj delovne skupine **ustvarjeno pozitivno, ustvarjalno in uspešno okolje** – šele ko se naši člani med seboj poznajo, dejavno komunicirajo in si zaupajo, lahko začnejo usklajevati svoje cilje in ambicije s splošno zgodbo čebelje poti. To tudi ni nekaj, kar bi bilo treba umetno sprožiti ali spodbuditi, temveč je dinamika, ki se začne pojavljati kot logičen korak naprej med srečanji članov.

Prav tako ne smemo zanemariti številnih osnovnih načel – na primer »znanje je treba deliti«, »rastimo skupaj«,

»ne bomo zavrgli nobene zamisli«, »kratka dobavna veriga«, »promovirajte člane svoje lokalne skupine URBACT«, ki so podrobno opisana v prejšnjih poglavjih). Ta načela so ključna za vzpostavitev primerne vzdušja v delovni skupini.

Med procesom prenosa v mreži BeePathNet programa URBACT so mestni partnerji ugotovili, da se **čas, potreben za dosego te točke, pri lokalnih skupinah URBACT precej razlikuje in je včasih odvisen od mnogih dejavnikov**, predvsem od ambicij članov in proaktivnosti koordinatorja projekta.

V Ljubljani je denimo koordinatorski ugotovil, da čebelarji nimajo dovolj prostora in priložnosti za komunikacijo in razpravo, zato jim je Čebelja pot že na začetku omogočila, da so skupaj s svojimi združenji v prijaznem in dostopnem okolju razpravljali o glavnih priložnostih in težavah urbanega čebelarstva. Rešitve smo opredelili, jih uvedli in promovirali, kar pa je pritegnilo nove člane z novimi zamislimi. Tako se je **komunikacijska platforma razvila v razvojno platformo**, ki povečuje povpraševanje po novih čebeljih izdelkih in storitvah. Spodbudila je tudi nove kampanje ozaveščanja in izboljšanje izobraževalne ponudbe v zvezi s to temo. Seveda so razmere v vašem mestu morda drugačne in morali se boste domisliti drugačnih »vab«, vendar pa je to logiko mogoče zlahka spremeniti in uporabiti.

Prav tako morate biti sposobni **realno oceniti zmožnosti in zmogljivosti članov lokalne skupine URBACT** za izvajanje njihovih zamisli. Če vam to uspe, lahko prepoznate ključne vrzeli v znanju ali zmogljivostih in svojim članom zagotovite učinkovito podporo. Če vas bodo prepoznali kot podpornega in kompetentnega partnerja, ki je pripravljen prinašati novo znanje in ga svobodno deliti, se bo vaš dejavnik privlačnosti povečal.

Kako lahko torej vsako mesto podpre člane svoje delovne skupine, izboljša njihove zmogljivosti in jih podpira pri njihovem zasebnem podjetniškem uspehu? Prvič, s priznanjem, da ni nič narobe z zagotavljanjem krepitve zmogljivosti prebivalcev, če temelji na prostem dostopu do znanja in informacij. Nato z razvojem ustreznih in učinkovitih dejavnosti za izboljšanje njihovih spretnosti. Nenazadnje pa tudi tako, da jim zagotavljate podporo pri njihovi operacionalizaciji in izvajanju.

Vse te faze je mogoče zlahka razviti tudi zunaj okvira skupnega sodelovanja, kot je Čebelja pot, vendar so te potrebe prebivalcev žal redko prepoznane ali priznane kot bistvene in pomembne za korist samega mesta. Zato je naša mreža BeePathNet programa URBACT odlična priložnost za mesta, da odkrijejo vrzeli v zmogljivostih ter razvijejo in izvedejo programe za krepitev zmogljivosti, od katerih imajo lahko korist prebivalci. Izkušnje, pridobljene v procesu prenosa, so še vedno pomembne in jih druga mesta lahko ponovno uporabijo.

Vendar pa člani ne smejo pozabiti na vloge, za katere so odgovorni. Od začetka mora biti jasno, da so člani delovne skupine odgovorni za svoj proces ustvarjanja in z njim povezano trdo delo, pa tudi za uspeh ali neuspeh svojih zamisli. Tako je mogoče tudi **jasno določiti lastništvo.**

Vloga mesta v tem procesu je biti spodbujevalec, povezovalac, koordinatorski skupine in ponudnik podpore.



Degustacija kombinacije sira in medu, sodelovanje med čebelarškim združenjem iz Bergama in proizvajalcem sira Branzi
Vir: arhiv mreže BeePathNet Reloaded



Trgovina s značilnimi bolgarskimi obrtniškimi izdelki, ki jo vodi žensko združenje
Vir: arhiv mreže BeePathNet Reloaded



Hiša v naravi Zlatna greda, kjer se lahko obiskovalci udeležijo zelenih dejavnosti v naravi
Vir: arhiv mreže BeePathNet Reloaded

Kako Mestna občina Ljubljana podpira svoje podjetnike?

Podpora za krepitev podjetniških zmogljivosti v Ljubljani ni rezultat dobre prakse Čebelja poti. Čeprav bi zunanji opazovalec lahko zlahka sklepal, da je Čebelja pot eden od vrhunskih dosežkov **skoraj 20-letnega procesa krepitev podjetniških zmogljivosti prebivalcev** v Mestni občini Ljubljana, to ni res.

Vse se je začelo s splošno sprejetim spoznanjem, da mora Ljubljana izboljšati svojo prehransko samozadostnost, in poznejšim prepoznavanjem posebne težave – nizke stopnje diverzifikacije prihodka na kmetijah in slabe podjetniške spretnosti kmetov. Kot odziv na to je Mestna občina Ljubljana že leta 2004 razvila prvi program krepitev podjetniških zmogljivosti za kmete in njihove družinske člane. Posebna pozornost je bila namenjena mlajšim kmetom kot prihodnjim lastnikom kmetij.

Prvi poskusi

Na podlagi ocene obstoječega znanja in izkušenj so bile opredeljeni vrzeli in potrebe. Ob podpori Bojana Ružiča, zunanjega strokovnjaka za razvoj podjetniških veščin, je Maruška Markovčič, koordinatorica projekta Čebelja pot, pripravila enoletni izobraževalni program, razdeljen na tri module. Splošna zamisel je bila, da bi vsak udeleženelec ne samo pridobil podjetniške spretnosti, temveč pod strokovnim nadzorom svojo poslovno zamisel tudi postopoma razvil do te mere, da bi lahko bila dana na trg in bi dolgoročno preživela. Ta prvi program za krepitev zmogljivosti se je imenoval Od poslovne ideje do uspeha.

K sodelovanju v tem programu je bilo povabljenih več kot 200 kmetov, od katerih se jih je 15 odločilo za sodelovanje. Od teh je program uspešno zaključilo deset kmetov. Med izvajanjem je bil program nadgrajen in podaljšan do leta 2006, čeprav so z nadgrajenim programom nadaljevali samo trije kmetje in samo eden ga je uspešno zaključil. Kljub temu so vsi udeleženci dosegli jasen napredek pri vsakodnevnem poslovanju in izboljšali svoje podjetniške sposobnosti – seveda skladno s svojimi ambicijami.

Izboljšave

Na podlagi pridobljenih izkušenj je bil program krepitev zmogljivosti obnovljen in izboljšan. Razdeljen je bil na štiri module, od katerih je vsak predstavljal eno razvojno stopnjo.

Od več kot 700 kmetov se je odzvalo 27 udeležencev, ki so zaključili prvo razvojno stopnjo. Drugo stopnjo jih je nadaljevalo in končalo 17. Tretjo fazo je uspešno zaključilo deset kmetov, štirje pa so uspešno zaključili četrto in zadnjo fazo programa.

Štiri kmetije, ki so se v celoti posvetile projektu, in šest kmetov, ki so zaključili tretjo fazo, so doživeli pomembne spremembe in v celoti dosegli svoje cilje. To dokazuje, da je imel program pozitiven učinek, če so v njem sodelovali predani udeleženci. Večina jih je **na trg uspešno uvedla nove izdelke ali pa se je uspela preusmeriti in diverzificirati svoje poslovanje.**

Ljubljanski program podjetniškega usposabljanja je bil razvit v okviru 20-letnega procesa krepitev podjetniških zmogljivosti prebivalcev.



Muzej Schoen v mestu Sosnowiec gosti različne vrste delavnic
Avtor: Edyta Wykurz



Ustanovitelja podjetja BEEing skupaj s svojim projektom B-Box
Vir: arhiv podjetja BEEing



Delavnica v trgovini Dolmen v mestu Amarante
Vir: Dolmen

Trenutni program podjetniškega usposabljanja v Ljubljani

Po letu 2008 je bil program krepitev zmogljivosti ustavljen, saj so vsi odgovorni menili, da je bilo njegovo poslanstvo uspešno in da zanj ni več zanimanja, vsaj ne na zadostni ravni, ki bi upravičila njegovo nadaljevanje. Hkrati so se vsi odgovorni iz prvega poskusa veliko naučili in razumeli, da bi **lahko z drugačnimi pristopi pritegnili več udeležencev in dosegli boljše rezultate**.

Šele leta 2014 se je Mestna občina Ljubljana odločila, da je čas za ponovno pripravo in zagon programa krepitev zmogljivosti. Tokrat pa je na pomoč priskočil Center za izobraževanje Ljubljana CILJ), ena največjih organizacij na področju izobraževanja odraslih v Sloveniji.

Dvostopenjski program krepitev zmogljivosti je bil namenjen posebnim ciljnim skupinam, zlasti mladim, mlajšim od 30 let, in starejšim od 50 let, ki so želeli razviti nova podjetja ali diverzificirati obstoječa.

Organiziran je bil predhodni tečaj z naslovom **Iskanje podjetniških idej z družbenim učinkom na podeželju**, da bi prepoznali in pritegnili najboljše možne podjetniške ideje. Večina tem iz prvotnega programa je bila ohranjena, vendar so postale veliko bolj prilagodljive, vključevale pa so pomembna nova elementa:

- pristop usposabljanja na delovnem mestu;
- sodobno podjetniško načelo: »Ali ste vi lastnik podjetja ali je podjetje vaš lastnik?!«
- To je pomenilo, da so udeleženci nenehno delali na svojih poslovnih zamislih in jih sproti izpopolnjevali v skladu s programom.

Obe fazi sta se izvajali glede na opredeljene potrebe ali vsakih nekaj let – nazadnje leta 2015, ko je bilo več kot 300 udeležencev neposredno povabljenih k sodelovanju v programu, ki je bil objavljen tudi prek uradnih komunikacijskih kanalov in platform za poklicno usposabljanje. Prijavilo se je 12 udeležencev, od katerih jih je osem uspešno zaključilo celoten učni načrt in svoje poslovne ideje razvilo skladno s pričakovanji.

Z vidika dobre prakse Čebelje poti je pomembno poudariti, da je bilo več uspešnih poslovnih idej in izdelkov, ki danes predstavljajo pomemben del Čebelje poti v Ljubljani, razvitih kot neposredna posledica tega programa – na primer:

- najem čebelnjaka, ki ga je razvil Gorazd Trušnovec;
- apiturizem Žerjal, ki ga je razvilo Čebelarstvo Žerjal;
- apiterapija Slanc, ki jo je razvilo Čebelarstvo Slanc;
- medoviti učni vrt na Grbi v Ljubljani, skupaj z vsemi izobraževalnimi programi, ki jih je razvila gospa Nina Ilič.



Demonstracijski čebelnjak v vili Barabás
Vir: Hegyvidék, XII. okrožje Budimpešte



Stojnice podjetja Runas Hidromel
na sejmu
Vir: Runas Hidromel



Oxymeli – nov izdelek podjetja
Passion Honey
Avtor: Vasileios Tsigganos

Javni zavod Cene Štupar – Center za izobraževanje Ljubljana je za dodatno podporo razvil Program spodbujanja podjetništva z družbenim učinkom – FERFL. Zasnovan je bil kot samostojna pobuda, vendar pa deluje kot smiselno nadaljevanje prej opisane programa. Temelji na naslednjih fazah:

- Prva faza – Izvede se javni razpis za izbor najboljših podjetniških idej z družbenim učinkom.
- Druga faza – Zainteresirani udeleženci se udeležijo tridnevnega zagonskega vikenda za nove podjetnike.
- Tretja faza – Izbrani udeleženci so v naslednjih treh mesecih deležni 120 ur usposabljanja v zvezi s poslovnim uspehom z naslovom Podeželski izziv.
- Četrta faza – Vsem preostalom udeležencem je ponujena možnost sodelovanja v trimesečnem »podjetniškem prostoru za skupno delo«, osredotočenem na nadaljnji razvoj njihovih poslovnih idej in podjetniških spretnosti.

Podrobnejši opis programa trenutnega podjetniškega usposabljanja v Ljubljani najdete v 3. poglavju naših celotnih smernic Evolucijski koraki k čebelam prijaznemu mestu (oglejte si stran 151).

Pomen komunikacije, skupne promocije in dogodkov

Kot je bilo prikazano že v prejšnjih poglavjih, je ena od najpomembnejših in najzahtevnejših faz razvoja vsakega izdelka povezana z njegovo promocijo. To je posebna spretnost, ki je pogosto podcenjena, saj se lahko zgodi, da boste imeli odličen izdelek, ki pa se bo slabo prodajal in ga boste na koncu opustili samo zato, ker njegov proizvajalec ni prepoznal te ovire ali ni bil dovolj spreten, da bi jo premagal.

Zato je še vedno treba poudariti pomen odgovorov na naslednja vprašanja:

Komu prodajam izdelek?

Proizvajalci morajo za svoj izdelek opredeliti ključno ciljno občinstvo, saj morajo biti vse nadaljnje komunikacijske in promocijske dejavnosti namenjene njemu.

Kaj išče moje ključne ciljno občinstvo?

Drugič, proizvajalci morajo razumeti miselnost, potrebe, pričakovanja in navade ključnega ciljnega občinstva, saj je mogoče izdelek še dodatno spremeniti ali ga izpopolniti, da bi mu ustrezal. Tako bo izdelek takoj postal privlačnejši za potencialne kupce.

Katere komunikacijske kanale in vrste komunikacije ima moje ključno ciljno občinstvo najraje?

To je zelo pomemben odgovor, saj lahko promocijske kampanje in komunikacija s ključnim ciljnim občinstvom potekajo v različnih oblikah. Različne vrste strank, npr.



Medeni dan poteka v okviru praznovanja festivala Poreč v mestu. Deležniki programa Čebelja pot lahko prebivalcem ponudijo svoje izdelke
Avtor: Luka Dakskobler

Dobro ime gradite vse življenje, izgubite pa ga lahko v sekundi!

starejši ali mlajši, moški ali ženske itn., se različno odzivajo na različne možnosti. Ravno zato je vsaka promocijska kampanja izdelka lahko neuspešna, če se proizvajalec odloči za uporabo napačnih komunikacijskih in promocijskih kanalov ali pristopov. Zato si je modro vzeti čas in poiskati dober odgovor na to vprašanje, namesto da energijo in sredstva vlagate v slabo zasnovane promocijske kampanje.

Kakšno kupno moč ima moje ključno ciljno občinstvo?

To je vprašanje, ki si ga samodejno zastavi vsak proizvajalec, ko poskuša določiti ceno za svoj izdelek ali storitev. Vendar jih veliko vrednost izdelka določi na podlagi preprostega izračuna »proizvodnih stroškov z dodanim zelenim dobičkom« ali pa uporabijo samo obstoječe

tehnične primerjalne analize trga. Prepogosto pozabijo, da lahko kupna moč njihovega ključnega ciljnega občinstva vpliva na ceno njihovega izdelka na tri načine:

- Dovolj jim, da zvišajo ceno izdelka, če so njihove stranke pripravljene plačati več od prvotno določene cene.
- Prisili jih, da zmanjšajo željo po zelenem dobičku, ker si njihove stranke izdelkov preprosto ne morejo privoščiti.
- Zagotovi jim možnost, da prilagodijo kakovost, količino ali obliko izdelka, da bi dosegli pravo ravnovesje med kakovostjo in ceno izdelka skladno z dejansko kupno močjo.

Ne glede na možnost je ta faza pomembna, vendar pogosto spregledana.

Kako lahko pridobim povratne informacije svojih strank?

Pri tem ne gre samo za spremljanje zadovoljstva strank, temveč tudi njihovih pripomb in zamisli za izboljšave. Brez stalne komunikacije s strankami in spremljanja njihovih odzivov na izdelek lahko proizvajalec zamudi pomembne priložnosti za izboljšanje izdelka ter njegovo izpopolnitev in prilagoditev potrebam strank. Komunikacija omogoča tudi, da proizvajalec pridobi zgodnja opozorila, kadar grede stvari narobe, ter mu omogoča hiter in učinkovit odziv. Brez nje je vsak izdelek veliko bolj ranljiv in bolj dovzeten za propad. Kot pravi stari pregovor: Dobro ime gradiš vse življenje, izgubiš pa ga v sekundi!

Kako lahko izboljšam svoj izdelek ali ustvarim oddeljeno podjetje?

Prejšnja faza ponuja tudi edinstveno priložnost, da stranke dejansko delajo za vas in zberejo morebitne zamisli za izboljšave izdelkov ali celo zamisli za oddeljeno podjetje.

Poudariti je treba, da ta modul ne zajema komunikacije in promocije, saj je to samostojna veščina. Mreža BeePathNet programa URBACT lahko vseeno ponudi naslednje primere dobrih praks ključnih dokumentov za komunikacijo:

- komunikacijski načrt mreže BeePathNet,
- smernice za komunikacijo mreže BeePathNet.

To ni primer komunikacijskega in promocijskega načrta za določen izdelek za prenos dobre prakse mesta Ljubljana. Kljub temu pa so logika in številne predstavljene razvojne faze uporabljale metode in predlagane rešitve, ki jih je mogoče prilagoditi potrebam posameznega izdelka. Svetujemo vam, da poiščete konkretne primere najboljših praks ali usposabljanje za izboljšanje te pomembne spretnosti.

CELOTNA RAZLIČICA SMERNIC:

v njej boste našli več zgodb o uspehu Čebelje poti v Ljubljani (stran 159) ter štiri študije primerov čebeljih izdelkov – Cesena (stran 165) in Bydgoszcz (stran 171), Hegyvidék (stran 177), Nea Propontida (stran 182) in Amarante (stran 187). Poleg tega je opisana konceptualna zasnova promocije in prodajnega mesta lokalnih izdelkov (stran 196).

6.

Ozaveščanje

Od projekta do čebelam prijaznega gibanja v mestu



Potikanje s čebelo
Avtor: Luka Dakskobler

Kako se je vse začelo

Program URBACT je ljubljansko Čebeljo pot nagradil z nagrado za dobro prakso tudi zaradi njenega pristopa k ozaveščanju. Njen uspeh temelji na povezovanju različnih vrst lokalnih deležnikov, kot so čebelarji in njihova združenja, kulturne, izobraževalne in zdravstvene organizacije, podjetja in nevladne organizacije ter posamezniki, ki jih zanimata čebelarstvo in njegov razvoj na urbanih območjih.

Glavna naloga članov skupine Čebelje poti je spodbujanje različnih dejavnosti, povezanih z urbanim čebelarstvom in sobivanjem s čebelami v Ljubljani – posredovanje sporočil o pomenu varstva okolja, prehranske samozadostnosti in ohranjanja biotske raznovrstnosti. Zaradi njihovih skupnih prizadevanj in dosežkov čebele počasi postajajo vedno pomembnejši del vsakdanjega življenja v Ljubljani.

Ključni element te organizacije skupine je participativni pristop. Mesto je trdno prepričano, da je to edini način, da urbano čebelarstvo v vašem mestu preseže status »samo še enega projekta« in se razvije v gibanje čebelam prijaznega mesta. Ta vključujoča večdimenzionalna komunikacija posameznikov, organizacij in vladnih subjektov bo zagotovo privedla do zelo jasnih in predvsem trajnostnih ukrepov.

Več o organizaciji ljubljanske lokalne skupine lahko preberete v uvodnem poglavju, vendar je na tej točki pomembno opozoriti na nekatere člane Čebelje poti, kot so: pionir urbanega čebelarstva Franc Petrovčič, ki je postavil čebelnjak na vrhu Kongresnega centra Cankarjev dom; podjetje BTC d. d., ki je k sodelovanju pritegnilo svoje poslovne



Partnerji projekta BeePathNet na strehi hotela Park v Ljubljani, 2018
Vir: arhiv mreže BeePathNet

partnerje, kot so Minicity, Merkur, Hofer, Semenarna/Kalia, SiTi Teater BTC, Medex itn., in začelo izvajati kampanjo za ozaveščanje Pomagajmo čebelici: ocvetličimo mesto; Univerza v Ljubljani, zlasti Biotehniška fakulteta, njen Botanični vrt in Fakulteta za arhitekturo; Gorazd Trušnovc, ustanovitelj Društva Urbani čebelar, ki je razvil poseben izdelek Najemi panj, ter Zavod za razvoj empatije in ustvarjalnosti Eneja z vzpostavitvijo učnega medovitega vrta na Grbi pripravo programa API vrtec in izobraževalnih programov za vrtce in šole.

V okviru mreže BeePathNet programa URBACT je Ljubljana leta 2018 svojo dobro prakso Čebelje poti prvotno prenesla v pet mest Evropske unije, ki zajemajo večino podnebnih razmer za čebelarstvo, različne vrste čebel, pa tudi različne okoliščine, povezane z dojemanjem čebel v javnosti: Mestna občina Amarante (Portugalska),

Mestna občina Bydgoszcz (Poljska), Mestna občina Cesena (Italija), Hegyvidék, XII. okrožje Budimpešte (Madžarska), in Mestna občina Nea Propontida (Grčija).

Pozneje, leta 2021, je Ljubljana v okviru novega mreže BeePathNet Reloaded programa URBACT začela svoje urbano čebelarstvo znanje prenašati na dodatna štiri partnerska mesta prenosa: Bansko (Bolgarija), Bergamo (Italija), Osijek (Hrvaška) in Sosnowiec (Poljska). V tem poglavju se bomo posvetili prvemu krogu mest prenosa.

Pomembno je poudariti, da so pred vključitvijo v mrežo vsa mesta veliko pozornosti namenjala varstvu okolja in ohranjanju biotske raznovrstnosti. Izvajala so tudi nekatere dejavnosti, povezane z mestnim čebelarstvom, kot sta »program upravljanja«, ki vključuje lokalno skupnost v upravljanje javnih zelenih površin, ter eksperimentalni »program mestnih travnikov« v Hegyvidéku, XII. okrožju Budimpešte. posvečala so se tudi spodbujanju trajnosti z izobraževanjem o hrani, biotski raznovrstnosti in zmanjševanju živilskih odpadkov v Ceseni ter usposabljanju tehničnega osebja Občine Amarante za razvoj orodij in izdelkov za pripravo in izvedbo strategije občine za prilagajanje podnebnim spremembam.

Na podlagi ključnih kompetenc in znanja vsakega od partnerskih mest na področju urbanega čebelarstva je Ljubljana v vlogi vodilnega mesta dobre prakse vsakega od njih zadožila za enega od petih ključnih modulov prenosa Čebelje poti. To pomeni, da je vsako mesto gostilo tematska srečanja, na katerih so bili prisotni predstavniki vseh drugih mest prenosa. Partnerji so si tako lahko iz prve roke ogledali izvirno Čebeljo pot in predstavili svoje pretekle izkušnje, povezane s temo dela. Poleg tega je vsako mesto pripravilo glavni članek in več drugih besedil za tematsko glasilo ter opis svoje dobre prakse, ki je bila delno ali v celoti prenesena. Partnerji mreže BeePathNet menijo, da je bilo opolnomočenje ključni mejnik, ki je vodil k osebni in višji stopnji vključevanja.

Komunikacijski načrt in smernice mreže BeePathNet

Komunikacijske dejavnosti mreže BeePathNet so opisane v ključnih dokumentih za komunikacijo, ki določajo komunikacijske dejavnosti in matriko ciljnih skupin, geografsko razdelitev potencialnega občinstva, časovni okvir, postopek poročanja in še veliko več. Poleg smernic na ravni partnerstva je mreža BeePathNet razvila smernice za komunikacijo na lokalni ravni, da bi lahko mesta prenosa pri lokalnih prebivalcih dosegla večje učinke.

Te smernice podrobno določajo, kdo, kaj in kako mora izvajati komunikacijo na lokalni ravni, pri čemer se osredotočajo na praznovanje svetovnega dneva čebel leta 2020 in niz lokalnih dogodkov, ki so bili načrtovani v vsakem partnerskem mestu. Partnerstvo se je dogovorilo glede obveznih elementov, še vedno pa je pustilo dovolj prostora, da lahko vsako mesto prenosa pripravi dogodka v svojem slogu.

Strateške dokumente o komunikaciji in podrobne prilagoditve njenega izvajanja so pripravili odgovorna oseba za komunikacijo omrežja Vesna Erhart (Ljubljana, Slovenija) in odgovorne osebe za komunikacijo partnerskih mest Sónia Files (Amarante,

Portugalska), Božena Katarzyna Napierała in Natalia Majewska (Bydgoszcz, Poljska), dr. Mario Laghi in Elena Giovannini (Cesena, Italija), Miklós Kelenffy in Viktória Soós (Hegyvidék, XII. okrožje Budimpešte, Madžarska) ter Anastasia Liourta (Nea Propontida, Grčija).

Odgovorne osebe za komunikacijo so razvile načrte, sestavljene iz petih delov: komunikacijski cilji, sporočila mreže BeePathNet, ciljna občinstva, obdobja komunikacije, dejavnosti, ocenjevanje in časovni načrt. Za večja ciljna občinstva so bili izbrani trije komunikacijski poudarki:

- na lokalni ravni v mestih in regijah prenosa,
- na nadnacionalni ravni za vsa partnerska mesta prenosa,
- ustanovam, drugim deležnikom in mestom v Evropski uniji – zlasti morebitnim novim mestom prenosa v okviru mreže BeePathNet Reloaded.

Na podlagi tega smo določili matriko dejavnosti in ciljnih skupin ter geografsko razdelitev ciljnih skupin.

Naslednje vprašanje je bilo načrtovanje, ki je bilo razdeljeno na osem komunikacijskih obdobj. Prvi cikel je bil namenjen pripravi komunikacijskega načrta in komunikacijskega kompleta, kot je bilo dogovorjeno na uvodnem sestanku v Hegyvidéku, XII. okrožju Budimpešte. Naslednjih šest komunikacijskih obdobj je bilo posvečenih petim temam, ki so bile dodeljene vsakemu posameznemu partnerskemu mestu prenosa glede na njihove ključne kompetence in znanje, zadnje pa je bilo posvečeno praznovanju svetovnega dneva čebel, ki je bilo naša ključna promocijska kampanja. Zadnje obdobje je bilo namenjeno razširjanju rezultatov z zaključnim dogodkom, ki je potekal v Ljubljani.

Tema	Mesto prenosa	Glavni dogodek	Obdobje
Predstavitve projekta BeePathNet	Glavni partner ob podpori ekipe iz okrožja Hegyvidék	Začetek v okrožju Hegyvidék	Od decembra 2018 do aprila 2019
Biotska raznovrstnost	Hegyvidék, XII. okrožje Budimpešte, Madžarska	Obisk mesta prenosa Hegyvidék (skupaj s srečanjem v mestu Bydgoszcz)	Od maja do avgusta 2019
Izobraževanje	Bydgoszcz, Poljska	Obisk mesta prenosa Bydgoszcz (skupaj s srečanjem v mestu Hegyvidek)	Od septembra do oktobra 2019
Ozaveščanje	Cesena, Italija	Obisk mesta prenosa Cesena	Od novembra 2019 do januarja 2020
Turizem	Nea Propontida, Grčija	Obisk mesta prenosa Nea Propontida	Od februarja do aprila 2020
Svetovni dan čebel	Vodilni partner v sodelovanju s projektnimi partnerji	Praznovanje svetovnega dne čebel, 20. 5. 2020	Maj 2020
Novi izdelki	Amarante, Portugalska	Obisk mesta prenosa	Od junija do julija 2020
Upravljanje rojev	Cesena, Italija	Obisk mesta prenosa	Marec 2021
Zaključna konferenca mreže/obdobje izmenjave	Vodilni partner	Zaključna konferenca mreže in lokalni dogodki v partnerskih mestih	Od januarja do junija 2021

Na žalost so se zaradi bolezni covid-19 nekateri roki premaknili, glavni dogodki pa so bili prestavljeni. Poleg tega je bila dodana ključna tema.

Razvili smo komunikacijski komplet, vsak partner pa je pripravil kratki intervju – kratak videoposnetek, v katerem različni mestni deležniki pojasnjujejo svoja mnenja o pomenu in vplivu urbanega čebelarstva, in sedem komunikacijskih rezultatov: tematska glasila, objave na Twitterju, objave na Facebooku, posodobitve spletnega mesta URBACT, produkt rezultata mreže BeePathNet in knjižica BeePathNet.



Župani in drugi predstavniki ključnih ustanov bodo prejeli darila VIP, da bi jih spodbudili k sodelovanju v pobudi Čebelam prijazno mesto
Oblikovanje: Borut Kajbič

Ključni rezultati komunikacije

Za podporo prenosu dobre prakse v več mest so bila pripravljena **tematskega glasila** (glejte arhiv) in **izčrpane smernice** Evolucijski koraki k čebelam prijaznemu mestu. Iz promocijskih razlogov sta bili razviti dve vrsti izdelkov: **knjižica BeePathNet** in darila. Na voljo so **majhna darila** – vrečke z medonosnimi rastlinami, ki jih partnerji delijo na lokalnih dogodkih in z njimi nagovarjajo prebivalce, ter **darila VIP**, s katerim vabimo nova mesta, da se pridružijo naši pobudi Čebelam prijazno mesto. Gre za škatlo z vzorci medu iz vseh šestih partnerskih mest in praznim prostorom za vzorec prejelnika darila.

Kljub temu je naša najpomembnejša **komunikacijska kampanja**, ki jo organiziramo na ravni partnerstva in mesta, **praznovanje svetovnega dneva čebel**. Od leta 2019 je potekalo v vsakem od desetih mest in postalo del njihove tradicije (preberite [njihove zgodbe](#)).

Čeprav je bilo potrebnega veliko dela, smo s prevodom glasila v jezike vseh partnerskih mest dosegli veliko širše občinstvo, pobudo Čebelam prijazno mesto pa zdaj ne poznajo samo prebivalci naših partnerskih mest, temveč tudi prebivalci njihovih držav.

Tukaj je nekaj predlogov, ki lahko vaš projekt iz »samo še enega projekta« spremenijo v trajno mestno gibanje:

- Partnerja izberite glede na znanje, ki ga prinaša v partnerstvo. Če ga boste zadolžili za določeno dejavnost, bo to vodilo k bolj osebni sodelovanju na višji stopnji.
- Določanje jasnih komunikacijskih ciljev, ciljnih skupin ipd. Podrobno načrtovanje je težko in naporno delo, vendar pa je plodna podlaga za ustvarjalno in ciljni skupini prilagojeno kampanjo.
- Če boste vsakemu partnerju poleg skupno zastavljenih ciljev dali na voljo dovolj prostora za izvajanje komunikacije v njihovem lokalnem slogu, boste dosegli bolj osebno in višjo stopnjo vključenosti, boljše razumevanje sporočil lokalnega ciljnega občinstva in s tem celoten uspeh komunikacije.
- Za vsako uspešno komunikacijsko kampanjo in kampanjo ozaveščanja je potrebna čarobna trojica: pisec besedila, prevajalec/lektor in oblikovalec.
- Zadnje, a prav tako zelo pomembno: občinstvo naj postane promotor vaše pobude tako, da ga vključite v projekt. Pokažite jim, kako lahko SAMI izboljšajo SVOJE MESTO.

Praznovanja svetovnega dneva čebel so bila v partnerskih mestih zelo različna, tako kot sta različna »srce in duša« njihovih prebivalcev. Ampak, veste kaj? Samo če boste partnerjem omogočili to barvitost, bo vaše sporočilo doseglo ljudi.

Ne izbirajte lahkih poti!

Drznite si, da bodo vaše komunikacijske kampanje ustvarjalne in »nekaj drugačnega«.



Vir: arhiv Mestne občine Ljubljana

Mestna občina Ljubljana (Slovenija) je veleposlaniku Japonske Hiramichiju Matsushimi podarila vzorčno škatlo urbanega medu mest iz mreže BeePathNet kot povabilo njegovemu mestu, da se pridruži pobudi Čebelam prijazno mesto.



Vir: arhiv Mestne občine Sosnowiec

V otroški bolnišnici Janeza Pavla II. v Sosnowiec (Poljska) so odprli razstavo na prostem, posvečeno medovitim rastlinam, ki jo je obiskal poljski minister za zdravje Adam Niedzielski s predstavniki regionalnih oblasti.



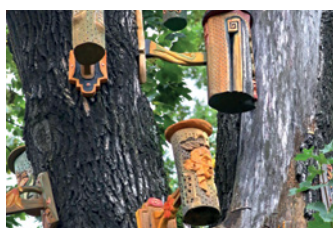
Vir: arhiv Mestne občine Bansko

Občina Bansko (Bolgarija) je skupaj s čebelarstvo zvezo ROY – Bansko ob Tednu gozdov leta 2022 organizirala akcijo sajenja medonosnih dreves, kot so lipa, jesen in latnati mehurnik. V podporo urbanemu čebelarstvu so prebivalcem razdelili semena več kot 200 vrst rastlin.



Vir: Občina Osijek

Na festivalu Flora Art v Osijeku (Hrvaška) so si meščani in turisti lahko ogledali in kupili nepredstavljivo množico različnih cvetlic, med katerimi so bile številne medovite, in lokalne izdelke, kot je med, ter si ogledali predstavitev pridelave medu.



Vir: Občina Bydgoszcz

Opraševalne hišice v secesijskem slogu na drevesu »Murarkowe drzewo« (drevo rdeče dišavke) v parku Kazimirja Velikega v mestu Bydgoszcz (Poljska)



Vir: Hegyvidék, XII. okrožje Budimpešte

Promocijski znak »To območje lahko posvojite« za program upravljanja (Hegyvidék, Madžarska), ki vabi prebivalce lokalnega območja ali ulice, da poskrbijo za javno območje v svoji soseški.



Avtor: Charalambos Toubekis

Skulptura čebele v mestu Nea Moudania kot ena od točk čebelje poti v mestu Nea Propontida (Grčija) predstavlja biotsko raznovrstnost in umetnost



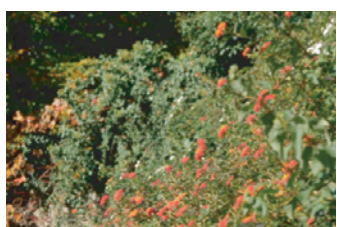
Avtor: Elena Ferrario

Prvo praznovanje svetovnega dneva čebel v Bergamu (Italija) je vključevalo 30 dogodkov po vsem mestu, ki se jih je udeležilo skoraj 1500 ljudi. Največ zanimanja je bilo za Palazzo in Giardini Moroni, ki sta pripravila tridnevni program.



Avtor: Guido Cortese

Leta 2020 je Cesena (Italija) gostila 9. nacionalni kongres mestnega čebelarstva, na katerem so bili predstavljeni vsi najboljši primeri mestnega čebelarstva v Italiji in tujini, ki so jih spremljali degustacije, obiski in ogledi mesta.



Vir: Občina Amarante

Vrt mreže BeePathNet z medonosnimi rastlinami v središču mesta Amarante (Portugalska). Predstavlja vse delo, ki je bilo opravljeno pri prilagajanju koncepta urbanega čebelarstva mestu.

CELOTNA RAZLIČICA SMERNIC:

na voljo je podrobnejši opis komunikacijskih dejavnosti (stran 202).

7. Rojenje

Prilagajanje ljudi na navade mestnih čebel



Rojenje je naravna delitev čebelje družine, ki nas vedno prevzame z občudovanjem in nelagodjem hkrati.

Avtor: red.prof.dr. Vlasta Jenčič



V urbanem okolju nas mesto usedanja roja lahko zelo preseneti. Na sliki je roj zaradi teže z veje padel na avtomobil. Pot domov se je časovno precej podaljšala.

Avtor: izr.prof.dr. Irena Zdovc

Kaj je roj medonosnih čebel?

Razmnoževanje z rojenjem je eden najveličastnejših dogodkov v življenju čebelje kolonije. Pri tej vrsti delitve kolonije večina čebel delavk skupaj s staro ali novo matico zapusti panj in si poišče nov dom. Ko roj zapusti panj, je v zraku na tisoče čebel, ki z matico iščejo nov prostor za panj. Ta čudoviti roj čebel v zmernem podnebnju povprečno vključuje 16.000 delavk, čeprav to število zelo niha; najdemo roje, v katerih je na primer 1700 čebel – peščica – in do 50.000 čebel. V roju sta približno dve tretjini populacije kolonije.

Večina čebel v roju ima v želodcu 35–55 miligramov medu, kar je tretjina teže čebele. Tako lahko rečemo, da je tretjina teže roja zaloga hrane. Čebele v roju imajo dovolj hrane za tri dni, in ker so večinoma mlade čebele z močno povečanimi voščenenimi žlezami, imajo vse možnosti za iskanje in gradnjo novega doma. Čebele v roju zaradi polnih želodcev in osredotočenosti na svojo nalogo niso agresivne.

Čas rojenja se razlikuje od leta do leta, roji pa so najpogostejši maja in na začetku junija. Vendar pa se lahko pojavijo tudi že aprila in šele avgusta. Običajno roji izletijo pozno zjutraj ali zgodaj popoldne, ker pa na čas rojenja čez dan močno vpliva vreme, lahko zapustijo panj kadar koli v dnevu.

Ko roji odletijo iz matične kolonije, ne odletijo daleč, ampak samo 10–30 metrov daleč. Čebele se nato naselijo na vejo drevesa ali podobno mesto in oblikujejo gručo, podobno bradi. Večina čebel se mirno zadržuje v okolici, medtem ko čebele izvidnice nestrpno preiskujejo okolico in iščejo nov dom. S plesom na površini roja izvidniki posredujejo informacije o lokaciji najprimernejšega mesta. Ta postopek lahko traja od nekaj ur do nekaj dni. Običajno si čebele izberejo nov dom od nekaj sto metrov do nekaj kilometrov stran od prvotnega. Ko se roj ponovno dvigne, lahko do izbrane lokacije leti s hitrostjo do 12 km/uro.

V panju se rojenje začne z vzrejo matice dva do štiri tedne pred izletom roja. Na začetek procesa vpliva več dejavnikov v panju in okoljske razmere: število odraslih čebel, količina zaloge, zaloge hrane, bogata ponudba hrane v okolju in spomladanski čas.

Čebelarji poskušajo s posegom v panj vplivati na dejavnike rojenja, da bi preprečili samo rojenje. Zaradi rojenja namreč čebelar izgubi velik del čebel in s tem tudi donos medu na panj. Čebelarji so različno uspešni pri preprečevanju rojenja, ki ga lahko hitro opazijo, ko se roji zadržujejo v okolici čebelnjaka ali ko je kolonij manj.

Zakaj je potreben nadzor?

Roj čebel načeloma pripada tistemu, na čigar posestvu se je naselil. Če roj ne pripada nam, nam tuji roj zagotovi novo kolonijo, čeprav lahko hkrati dobimo tudi nove patogene in škodljive organizme.

Število rojev v okolju je vsekakor povezano s številom kolonij. Čeprav si čebelarji običajno prizadevajo preprečiti rojenje, pa so roji bolj ali manj vedno prisotni maja in junija. V Mestni občini Ljubljana je gostota čebeljih kolonij visoka, saj je na vsak kvadratni meter kar 30 čebeljih kolonij. Na območjih z večjo gostoto čebel je mogoče pričakovati večjo konkurenco za čebeljo pašo, s tem pa tudi večje tveganje za rop in težave z razmnoževanjem – večje izgube matic ob vrnitvi s paritvenih poletov. Na območjih z veliko gostoto čebeljih družin pa je največja težava veliko večja verjetnost prenosa patogenov in škodljivih organizmov med sosednjimi čebeljimi kolonijami.

Dobre čebelarske prakse so zato še posebej pomembne na območjih z veliko gostoto čebel. Večina patogenov v panju je skoncentrirana v odmrli zalegi v satju in zalogah hrane. V primeru rojenja najbolj nevaren del ostane v satju matične družine.

V osrednjeslovenski regiji sta v zadnjih letih največ težav z zdravjem čebel povzročali dve čebelji bolezni, za kateri je značilno, da se povzročitelja lahko prenašata med rojenjem. Prva je *pršica Varroa*, ki povzroča trenutno najbolj *problematičnotežavno* bolezen zahodnih čebel – varoozo, druga pa je gospodarsko najpomembnejša bakterijska bolezen čebel, huda gniloba čebelje zaloge *Pestis apium*.

Vsak roj, ki ga ujamemo, moramo obravnavati kot potencialnega trojanskega konja. S seboj lahko prinese patogene organizme, ki se hitro razširijo po našem čebelnjaku in sosednjih čebelnjakih. To še posebej velja za območja, okužena s čebeljimi boleznimi, med kateri se žal uvršča tudi Ljubljana z okolico. Vendar pa je z ustreznim zdravljenjem rojev, nadzorom nad zdravstveno oskrbo in ustreznimi ukrepi to težavo mogoče odpraviti.



Čebele ob rojenju pogosto izbirajo sadna drevesa. V mestih je veliko visokih, okrasnih dreves. Dostop do roja je skoraj nemogoč razen, če nam na pomoč priskočijo gasilci. Slika prikazuje ogrebanje roja v Mestni občini Ljubljana s pomočjo gasilskega vozila.
Avtor: dr. Lucija Žvokelj

Zaradi velike verjetnosti prenosa patogenov in škodljivcev moramo vsak roj, ki ga ujamemo, obravnavati kot potencialnega trojanskega konja.



Pobiranje čebeljega roja
Avtor: Luka Dakskobler

V Ljubljani lahko preprosto pokličete na številko 112 in odzvali se bodo pobiralci rojev!

Kako so problematiko rojenja uredili v Ljubljani?

V Mestni občini Ljubljana za roje že od leta 2016 skrbijo v sodelovanju z Upravo Republike Slovenije za zaščito in reševanje ter Gasilsko brigado Ljubljana. V sodelovanju s sedmimi ljubljanskimi čebelarji je bila vzpostavljena skupnost pobiralcev rojev, ki so v pripravljenosti od maja do septembra, ko se pojavijo roji. Prebivalcem Ljubljane sporočamo, da se rojev ni treba bati. Poklicati je treba številko 112, ustrezne osebe pa morajo poskrbeti za pobiranje roja in mu priskrbeti novi dom.

Zakaj je ureditev problematike rojev v mestu še pomembnejša?

Na problem rojev v okolju lahko gledamo z več vidikov. Za čebelarja so roji v čebelnjaku pogosto neželen pojav, zlasti če jih ne more ujeti. Če je v bližini veliko sadnega drevja ali grmovja, se večina rojev najprej naseli na njih 10–50 metrov stran od čebelnjaka. Če je najbližji sosednji čebelnjak oddaljen vsaj 200–300 metrov, obstaja velika verjetnost, da so ti roji izleteli iz lastnih panjev. Če jih pravočasno opazimo in visijo dovolj nizko, jih lahko ujamemo in naselimo v panje. Rojenje torej vzame veliko časa, v primeru kolonij, ki so ostale in so zdaj manjše, pa pomeni tudi manjši donos medu.

Številna območja v Sloveniji so zelo gosto poseljena s čebeljimi družinami in pogosto se zgodi, da roji priletijo na sosednje območje. Čebelarji so veseli tujih rojev, vendar morajo z njimi ustrezno ravnati, da v njihove panje ne vnesejo bolezni.

Urbano okolje rojem ponuja različna mesta, na katerih se lahko ustavijo: strehe stavb, balkone, ograje, žlebove, semaforje, visoka drevesa v drevoredih itn. Ta mesta so običajno težje dostopna in pogosto vznemirjajo ljudi, ki se bojijo čebel ali ne vedo, kaj narediti, ko roj visi na njihovi ograji, klopi ali strehi.

Bolj ko je okolje urbano in več ko je čebelnjakov, manj so ljudje obveščeni in pogosteje imajo neprijetna srečanja z roji. Zato je za mesta zelo priporočljivo, da imajo urejen protokol za upravljanje rojev na način, ki je za prebivalce čim manj moteč, hkrati pa ljudi na sprejemljiv način obvešča in izobražuje o njihovih dejavnostih.

Z vidika ohranjanja čebel je pomembno ustrezno upravljanje rojev skladno z načeli dobre čebelarske prakse, zlasti kadar je na določenem območju veliko čebel in so zato bolj izpostavljene patogenim organizmom. V takem okolju je pomembno, da na občinski ravni poskrbimo tudi za prehranske vire za čebele na tem območju ter da učinkovito obveščamo občane in obiskovalce mesta.



Z rojem odide približno dve tretjini čebel prvotne družine. Vsak čebelar si čebele iz roja želi pridobiti nazaj, a ogrebanje roja pogosto ni enostavno.

Avtor: red.prof.dr. Vlasta Jenčič

Pravilno pobiranje rojev in etičen odnos do čebel

Vsak ogrebeni roj postavimo v škatlo, ki omogoča prehod zraka, in ga vsaj za en dan postavimo v temen in hladen prostor – običajno v klet, v kateri je temperatura 10–12 stopinj Celzija. Ena stran škatle naj bo mrežasta, če je mogoče. Tako lahko s svetilko preverimo, kdaj bodo prve čebele padle na tla. Čebele bodo v gruči pod pokrovom, in ko bodo prve čebele zaradi lakote otrpnile, bodo padle na tla. Takrat je treba čebele nemudoma preseliti v nov ali očiščen panj, ga opremiti s podstavki in začeti krmiti. Tako čebele stradajo. Po naselitvi in hranjenju v novem panju čebele iztrebljajo zunaj, morebitne spore povzročitelja hude gnilobe čebelje zalege *Paenibacillus larva* pa ostanejo zunaj.

Navodila za tak postopek so že dolgo znana, saj je bila huda gniloba čebelje zalege nekoč bolezen, ki so se je čebelarji najbolj bali. Čeprav imajo čebele v roju s seboj tridnevno zalogo medu, ne moremo vedeti, kako dolgo je bil roj na prostem. Čim pogosteje je treba spremljati roj v škatli, da naše čebele ne bi umrle od lakote.

Roj moramo vedno naseliti v panj s temelji, nikoli pa ne dodajamo že zgrajenih satov iz drugih kolonij ali celo satov z medom. Roj s stalno zalogo hrane ima vse možnosti, da v celoti zgradi satovje. Novi sati so zelo pomembni za zdravje kolonije, saj so starejši bolj okuženi s patogeni.

Po dveh do treh dneh, ko se roj naseli v panj in se kolonija začne normalno razvijati, je treba odstraniti pršice *Varroa*. Pršice *Varroa* so najobčutljivejše pri odraslih čebelah, zato jih je treba nujno odpravljati, še preden se v družini pojavijo prve celice pokrite zalege. Aktivne snovi težko dosežejo pršice *Varroa* v celici pokrite zalege, kjer poteka razmnoževalna faza življenjskega cikla te pršice. Čebele ličinke pokrijejo v starosti od pet do pet dni in pol oziroma od osem do osem dni in pol po razvoju jajčeca. Čebeljo kolonijo je mogoče zelo učinkovito očistiti, če jo zdravimo v sedmih dneh po naselitvi v panju. Roj poškopimo z vodno raztopino oksalne kisline skladno z navodili proizvajalca in veterinarja.

Roj se nahrani s sladkorno raztopino, dokler ne zgradi vseh temeljev in ima samo v zgornji tretjini močne krmilne obročke – med in predelano sladkorno raztopino.

Rojenje je naravni proces, potreben za ohranjanje genetske raznolikosti vrste.

Zato ima lahko storitev pobiranja rojev zunaj mestnih območij z vidika biotske raznovrstnosti celo nasprotni učinek.

Zavetišče za roje – vizija

Izhodišča – kaj želimo doseči s tem zavetiščem?

Ljubljana je glavno mesto Slovenije, vendar pa se zaradi majhnega mestnega središča na vseh straneh prepletajo urbana in podeželska območja. Na teh območjih je gostota čebeljih družin večja, vse več pa jih je tudi v mestnem središču. Zaradi velikega števila čebeljih družin na majhnem območju se vsako leto pojavi tudi veliko rojev. Roji so težava z zdravstvenega vidika predvsem zaradi prenosa in širjenja nalezljivih bolezni, z družbenega vidika, saj se prebivalci, ki se soočijo z rojem v svojem neposrednem okolju, bojijo čebeljih pikov in pogosto ne vedo, kako ravnati, ter z etičnega vidika, saj pobegli roji pogosto nimajo možnosti za nadaljnji razvoj.

Z vzpostavitvijo skupnostnega zavetišča za čebelje roje lahko dosežemo naslednje:

- vzpostavimo protokol za ravnanje v primeru odkritja roja na območju občine in o tem obvestimo občane,
- zagotovimo ustrezno oskrbo rojev in omogočimo razvoj novih kolonij,
- poskrbimo za veterinarski pregled zdravstvenega stanja teh rojev.

Tako je mogoče zagotoviti odstranitev pobeglih rojev z mestnega območja in preprečiti, da bi se čebele naselile na neprimernih mestih, kot so prezračevalni jaški, niše, senčila in podobno. S tem bomo zmanjšali tudi verjetnost pikov in alergijskih reakcij na čebelje pike, do katerih prihaja, kadar prebivalci poskušajo sami odstraniti čebele iz stanovanjskih stavb in njihove neposredne okolice. Mesto bo poskrbelo, da bomo tem rojem ali novim čebeljim družinam omogočili razvoj na lokaciji, primerni za čebelarstvo. Predvsem pa bomo tako preprečili širjenje nalezljivih bolezni, ki bi jih na novo lokacijo lahko prenesli roji neznanega izvora in ki bi jih lahko povzročilo neustrezno

Izvedljiva rešitev je centralno zavetišče za roje na mestni ravni, vendar še vedno preučujemo možnost necentraliziranega sistema.

ravnanje z njimi. Med boleznimi je z vidika prenosa z roji neznanega izvora najnevarnejša huda gniloba čebelje zalege, ki je v Evropski uniji bolezen, ki jo treba obvezno prijaviti. Zato je v zavetišču največja pozornost namenjena preprečevanju in diagnostiki te bolezni. V primeru izbruha hude gnilobe čebelje zalege bodo lokalni organi izvedli sanacijo skladno z veljavnimi predpisi.

CELOTNA RAZLIČICA SMERNIC:

vprašanja rojenja so podrobneje opisana (stran 212).

Poglavje III

Vse dobre stvari so tri!

Preden se tudi sami podate v proces prenosa, naj omenimo tri stvari, ki jih ne smete pozabiti, tri vidike, ki morajo biti ves čas povezani:

MISEL – pregled ključnih rezultatov mreže BeePathNet, ki vam bodo pomagali razširiti obzorje.

BESEDE – nekaj prijaznih nasvetov Klemena Strmšnika, vodilnega strokovnjaka pri programu URBACT, in Vesne Erhart, odgovorne za komunikacijo v mreži. Oba sta bila zelo dejavna pri upravljanju našega popotovanja v svet Čebelje poti.

DEJANJE – vabilo, da se pridružite gibanju Mest s čebeljo potjo.

Vendar ne pozabite, da vseh predstavljenih zamisli ni treba preprosto kopirati in prilepiti ...

Spremenite jih skladno s svojimi potrebami in jih uporabite na način, ki se vam zdi najprimernejši.

Ali pa še bolje, oblikujte lastne zamisli in nam dovolite, da se učimo od vas!

8.

Pregled ključnih rezultatov mreže BeePathNet, ki vam bodo pomagali razširiti obzorje

Upamo, da ste po branju te žepne različice smernic pripravljeni še malo bolj razširiti svoje obzorje. Spodaj so predlogi glede dodatnega gradiva za branje, v katerega se lahko poglobite, če boste začutili navdih.

Celotne smernice Evolucijski koraki k čebelam prijaznemu mestu

Elektronska različica:

www.urbact.eu/sites/default/files/media/the_evolution_steps_toward_a_bee-friendly_city.pdf

V smernicah o modulih prenosa boste našli opis procesa prenosa mreže BeePathNet in podrobna navodila za razvoj urbanega čebelarstva.

Smernice so sestavljene iz štirih delov, ki sledijo logiki prenosa – najprej sta predstavljena dobra praksa in razvoj Čebelje poti v Ljubljani, čemur sledi opis dveh bistvenih metodoloških pristopov. Nato sledi še glavni del, v katerem je podrobno opisanih šest ključnih tematskih modulov dobre prakse mreže BeePathNet: biotska raznovrstnost, izobraževanje, turizem in mestne čebelje poti, razvoj čebeljih izdelkov na čebelji poti, ozaveščanje in rojenje. Podprti so s praksami partnerskih mest prenosa ter nekaterimi nasveti in triki. Na koncu pa z vpogledom v ozadje procesa prenosa razkrivamo, kako nam je to uspelo.



Knjižnica tematskih glasil

Med procesom prenosa smo knjižnico »nadgradili« s tematskimi glasili o biotski raznovrstnosti, izobraževanju, ozaveščanju, turizmu, praznovanju svetovnega dneva čebel in čebeljih poteh v partnerskih mestih. Zagotavljajo naslovni članek na temo, ki ga podpira nekaj strokovnih člankov – Brainy Bee. V rubrikah Novice iz čebeljih mest in Kaj brenči najdete navdihujoče zgodbe iz partnerskih mest o partnerskih srečanjih, promociji in razširjanju, glasila pa smo popestrili z rubriko Zanimiva dejstva o čebelah s pristrčnimi, presenetljivimi in privlačnimi kratkimi zgodbami, s katerimi poskušamo širši javnosti predstaviti pomen čebel. Da bi se približali lokalnim prebivalcem, so bila ta glasila prevedena v jezike vseh partnerskih mest.

Knjižnico naših glasil lahko najete na:

www.bit.ly/3R7q6iw

Spremljajte navdihujoče zgodbe v družabnih medijih:

  BeePathNet

E-naslov:

beepathnet@ljubljana.si

Več o projektu:

www.urbact.eu/bees



9. Prijazen nasvet

Prostor za zaključne misli in zamisli

Vse dobre stvari se zgodijo samo, če novim izzivom rečeš »DA!!!«



Klemen Strmšnik,
eden in edini trot

klemen@zavita.si

Spoštovani bralci,

če berete te vrstice, verjamem, da imate že polno glavo zamisli, najboljših praks, navodil, nasvetov, trikov in vsega drugega, kar zagotavljajo te smernice ...

Vem, da se sliši odlično, a vem tudi, da globoko v sebi razmišljate nekako tako: »To je preveč dela za nas!« ali morda: »Seveda, odlična zgodba, vendar to v našem mestu nikoli ne bi bilo mogoče!«

Upam pa, da razmišljate tudi: »Hej, veš kaj, prepričan sem, da bi jo/ga to zanimalo!« ali morda: »Ampak to bi bilo kot nalašč zanje!«

Če razmišljate tako, vam čestitamo, saj ste že začeli oblikovati svojo lokalno skupino in naredili prvi korak v procesu prenosa dobre prakse Čebelje poti v svoje mesto!

Vendar pa o tem ne razmišljajte preveč, saj čas za začetek nikoli ne bo pravi. Začnite tako počasi in nežno, kot je to potrebno, vendar začnite. Dobra praksa Čebelje poti in deset mest, ki so jo uspešno prenesla prek mreže BeePathNet, so dokaz, da je to mogoče. Še boljše pa je, da vam te smernice ponujajo izčrpen priročnik, kako to uresničiti v praksi.

Veste ... res bi bilo čudovito nekega sončnega jutra od vas prejeti elektronsko sporočilo, v katerem bi me obvestili o uspešnem prenosu in me povabili na raziskovanje čebelje poti v vašem mestu.

Tukaj so moji podatki za stik – pričakujem vaše e-poštno sporočilo! ☺

Spodbuditi ljudi, da vašo idejo prenesejo na svoj način, jim jo približa in spremeni v gibanje

V zamisel morate verjeti! Vanjo verjemite kot oseba in je ne razumite zgolj kot del svojih poklicnih obveznosti. Svojim ljudem jo morate nenehno ponavljati iz tedna v teden, zato potrebujete veliko kratkih sporočil, dejavnosti ipd. Po drugi strani pa morate občasno narediti nekaj izjemnega, da vas ljudje opazijo in si vas zapomnijo. Delujte hitro ali počasi, odvisno od tega, kaj bolje ustreza določenim okoliščinam, srcu in duši vašega mesta.

Največja napaka, ki ji lahko naredite, je, da mislite, da ste edina pametna oseba, ki ve, kaj je treba narediti. Naj bo vaša pobuda celovita in vključujoča zaradi raznolikosti mnenj in pogledov. Zagotovo je to počasna in težka pot, vendar je trajna.

Vsekakor skrbno načrtujte in podrobno pripravite vsako dejavnost, vendar se ne bojte napak, saj so del procesa. »Po nesreči« se je rodilo več najpomembnejših zamisli in izumov na svetu!

Včasih morate nekatere dobre zamisli opustiti, da boste imeli dovolj časa za druge. Včasih je preprosto prežgodaj, da bi uresničili nekatere zamisli. Brez skrbi, pravi trenutek bo že prišel, samo zapišite si jih za prihodnost.

Da berete te vrstice, potrjuje, da smo (vsaj nekaj) naredili prav. 😊

Zdaj je VAŠ ČAS ROJENJE!



Vesna Erhart,
kreativna čebela
sanjačica

vesna.erhart@EKOmeter.si

10.

Pridružite se mreži Mest s čebeljo potjo

Pridružite se rastočemu gibanju čebelam prijaznih mest v Evropi!

Naša vizija

Mesta s čebeljo potjo (angl. Bee Path Cities) je mreža, v katero so se združila mesta v skupni viziji ustvarjati okolje, **prijazno za opraševalce in s tem dobro za ljudi**.

Verjamemo, da lahko **izmenjava izkušenj in znanja med mesti**, ki si želijo stopati po čebelji poti proti bolj trajnostnim in zdravim urbanim območjem za vsa živa bitja, obrodi veliko sadov.

Naši cilji

- **Prenos znanja** – izmenjava informacij, zamisli in pobud za izboljšanje urbane trajnosti.
- **Skupni ukrepi** – iskanje virov financiranja za skupne dejavnosti, kot so lokalni ukrepi, izmenjava informacij, ozaveščanje, in krepitev našega gibanja po svetu.
- **Ozaveščanje** – boljše razumevanje javnosti o povezavi med dobrobitjo opraševalcev in trajnostjo v urbanem okolju.

Naši člani

Ustanovitelj mreže je Mestna občina Ljubljana.

Mesta, ki so prva prevzela dobro prakso »Čebelje poti« v Ljubljani, so: Amarante (Portugalska), Bansko (Bolgarija), Bergamo in Cesena (Italija), Bydgoszcz in Sosnowiec (Poljska), Hegyvidék (Budimpešta, Madžarska), Nea Propontida (Grčija) in Osijek (Hrvaška).

Najnovejši seznam in zemljevid Mest s čebeljo potjo je na voljo na spletni strani:

www.urbact.eu/bees

Ali vaše mesto podpira filozofijo, opisano v tem dokumentu? Pridružite se nam!

Zakaj se nam pridružiti

- Postanite del podporne mreže mest.
- Izvedite več o tem, kako opraševalci pripomorejo k večji trajnosti mest.
- Izmenjajte izkušnje svojega mesta z drugimi.
- Izkoristite znanje in izkušnje članov mreže.
- Ustvarite svojo čebeljo pot ali pa nadgradite izvorni primer dobre prakse iz Ljubljane.
- Črpajte navdih v dejavnostih v podporo opraševalcem.

Članstvo ne prinaša finančnih ali formalnih obveznosti. Temelji na skupni želji po izmenjavi znanja z drugimi mesti v Evropi in po svetu.

Kako se lahko pridružite

Želite izvedeti več? Udeležite se naše naslednje jutranje kave.

Želite potrditi svojo zavezo? Izpolnite spletno prijavnico in postanite uradni član.

Za več informacij o tem, kako vključiti svoje mesto in začeti svojo čebeljo pot, se obrnite na nas.

beepathnet@ljubljan.si

www.urbact.eu/bees





Program URBACT omogoča mestom, da z mreženjem, izmenjavo znanja in izboljšanjem kompetenc občinskih strokovnjakov sodelujejo pri razvoju trajnostnih rešitev za večje urbane izzive. Od leta 2002 program sofinancirajo partnerske države in države članice, od leta 2022 pa tudi Evropski sklad za regionalni razvoj. Vozlišče znanja programa URBACT v okviru svojih glavnih dejavnosti združuje dobre prakse iz celotne Evropske unije in najnovejše urbane trende, s katerimi poskuša zapolniti vrzeli in zagotoviti, da se lahko uči vsak. Od leta 2013 je program URBACT poleg številnih drugih podprl osem mrež, ki se ukvarjajo s temami, povezanimi s trajnostno oskrbo s hrano in urbanim kmetijstvom. Nova spoznanja in vpoglede, ki smo jih pridobili pri teh projektih, smo zbrali in združili, z njimi pa želimo drugim mestom pomagati pri sprejemanju ukrepov in jih spodbuditi k razmisleku.

Obrnite se na nas

Tajništvo programa URBACT
communication@urbact.eu

Oglejte si zadnje posodobitve na spletnem mestu
www.urbact.eu/food

In še veliko več na spletnem mestu
www.urbact.eu

Twitter: @URBACT
Facebook in LinkedIn: URBACT
Instagram: urbact.eu

Mesta, ki so prenesla dobro prakso urbanega čebelarjenja iz Mestne občine Ljubljana



Mestna občina
Ljubljana



Grad Osijek



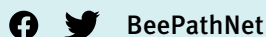
EUROPEAN UNION
European Regional Development Fund



Več o projektu BeePathNet Reloaded:
www.urbact.eu/beepathnet-reloaded



Sledite nam v družbenih medijih:



BeePathNet

E-naslov:

beepathnet@ljubljana.si

Pridružite se mreži Mest s čebeljo potjo!

Spoznajte Filozofijo mreže Mest s čebeljo potjo in kako se ji lahko pridružite.

Spoznajte mesta, ki so se zavezala zaščiti opraševalcev.

www.urbact.eu/bees

Na voljo imate tudi vse druge ključne dokumente, ki vam bodo pomagali pri procesu prenosa znanja, kot so celotna različica priročnika Evolucijski koraki k čebelam prijaznemu mestu v angleškem jeziku ter skrajšane izdaje v angleškem, bolgarskem, francoskem, grškem, hrvaškem, italijanskem, madžarskem, nemškem, poljskem, portugalskem, slovenskem in španskem jeziku.

ISBN 978-961-7193-00-8



9 789617 193008

Brezplačen
izvod